

Dalarnas sysselesättning 2008

Sysselesättningsnivån vid 2008 års slut blev

127 500

400 lägre än föregående år

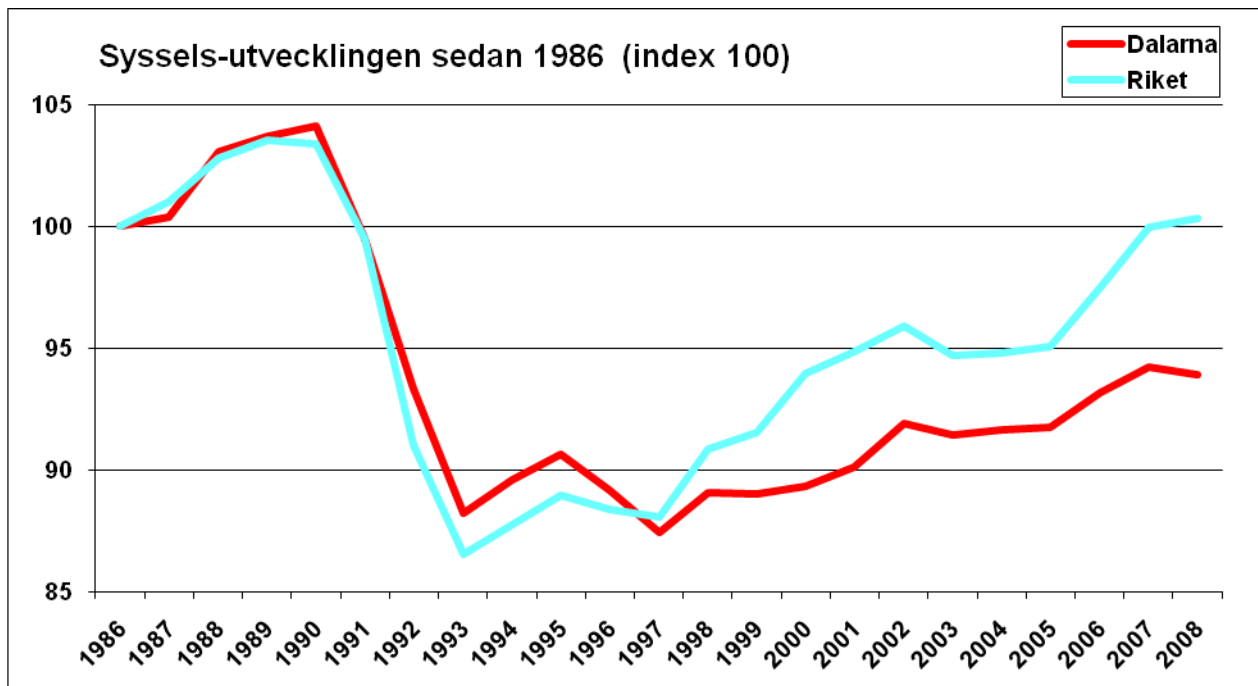
-
- Den allvarliga nedgången i världen och landet började få effekt även för länet mot slutat av året
 - Men Borlänge fortsatte sin uppgång och ökade mest i länet, medan Orsa ökade mest procentuellt
-

Obs att

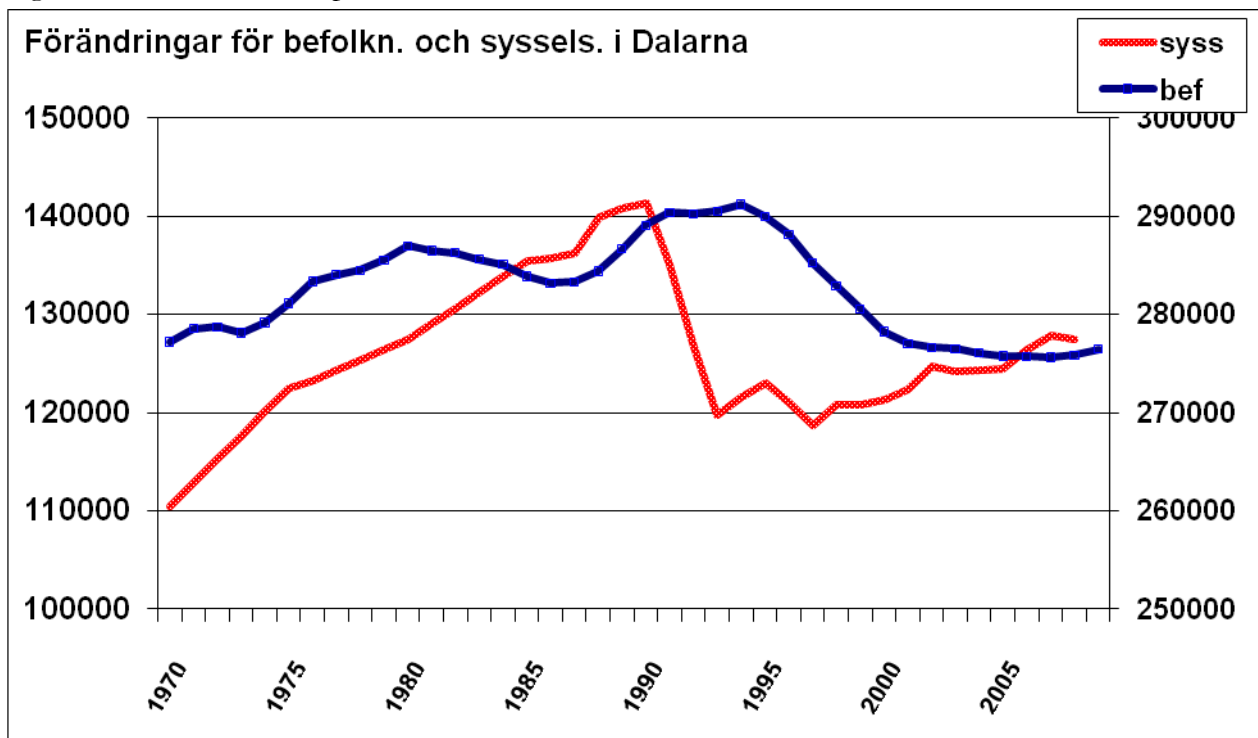
- denna sysselesättningsstatistik från SCB alltid släpar efter nästan ett år, eftersom registerkörningar krävs på individnivåer
 - detta är den enda form av samlad sysselesättningsstatistik som finns på kommunnivån
 - SCB har genomfört omfattande förändringar i avgränsningar vid 4 tillfällen sedan 1990 för att bli successivt påskynda bearbetningstiden, men detta försvårar jämförbarhet över tid och framtvingar våra egna regionala justeringar bakåt. *Den mest genomgripande förändringen 2007 går ännu (april 2010) inte att återställa bakåt, så denna rapport kommer att kompletteras senast i september till det traditionella utseendet.*
-

Tfn rapportfakta: 023-77 70 66

Tfn exp: 023-77 70 11

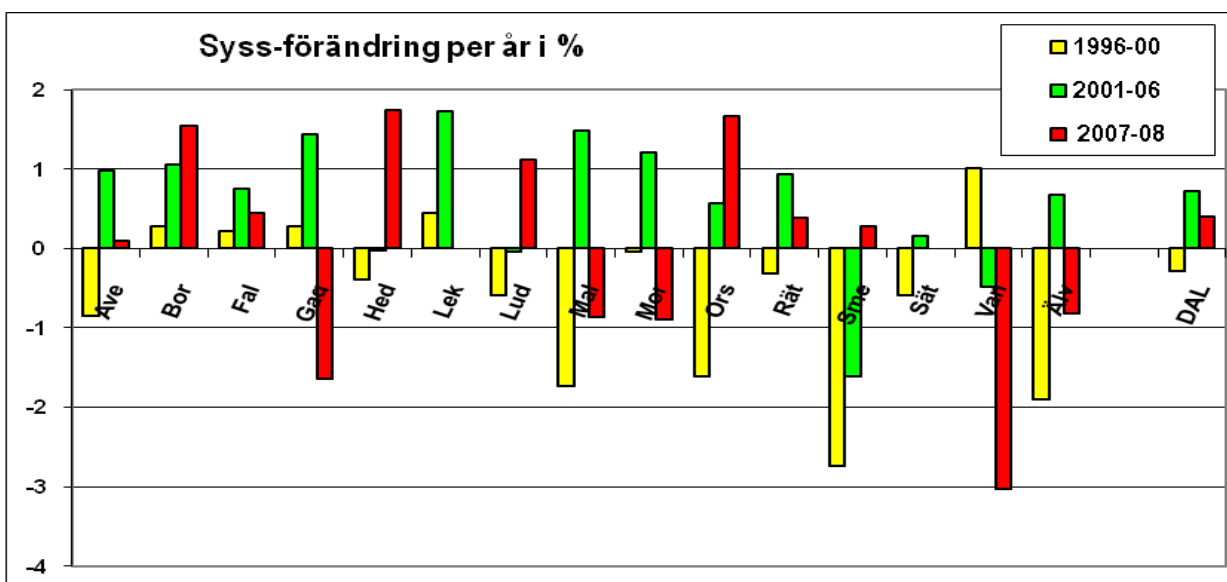
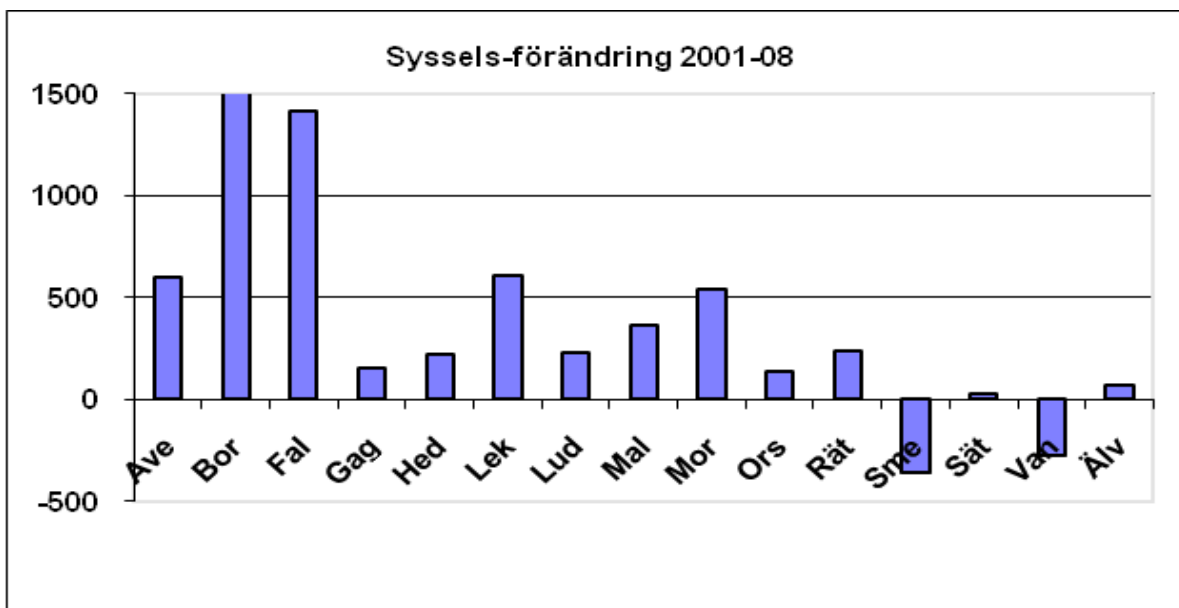
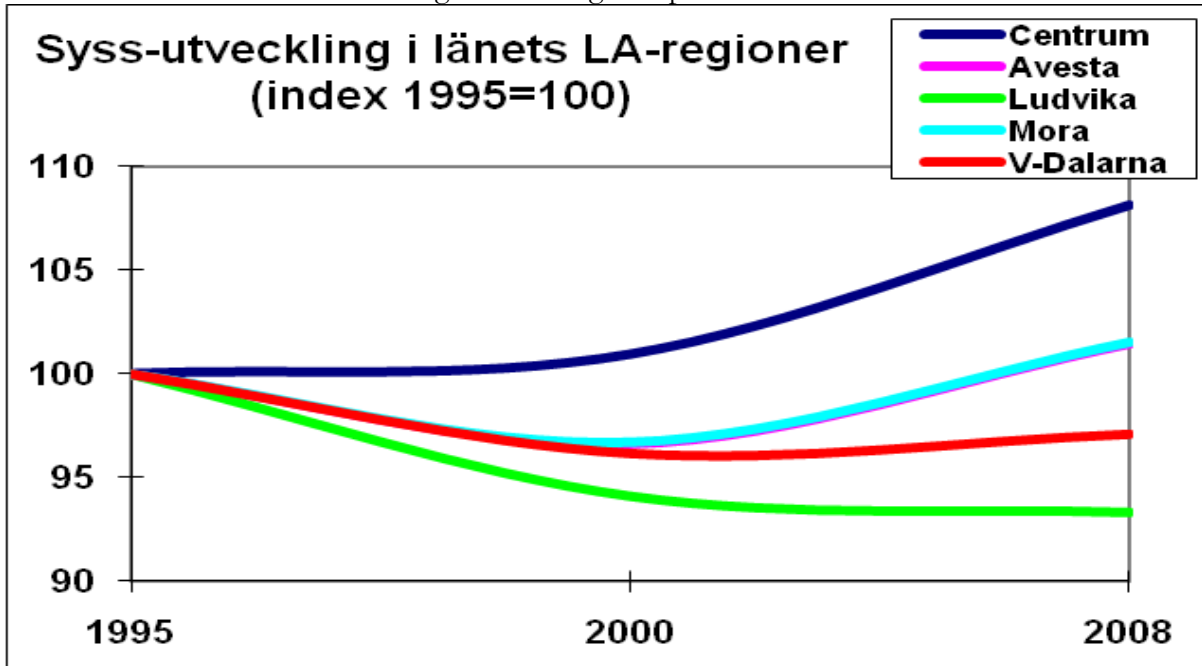


Efter det stora raset för Sveriges och Dalarnas sysselsättning i början av 90-talet återhämtade sig storstadslänen bättre än Dalarna och större delen av övriga landet. Sedan 2002 har Dalarna haft en likadan utveckling som flertalet län men något mer negativ sedan 2005. Något överraskande tappade Dalarna jobb redan under 2008 – i motsats till landet i stort – trots att arbetslöshetsutvecklingen pekade i annan riktning. Det är därför svårt att göra en bedömning av nedgångens storlek 2009. Facit kommer i december, när alla registersamband blir klara på kommun- och individnivå.

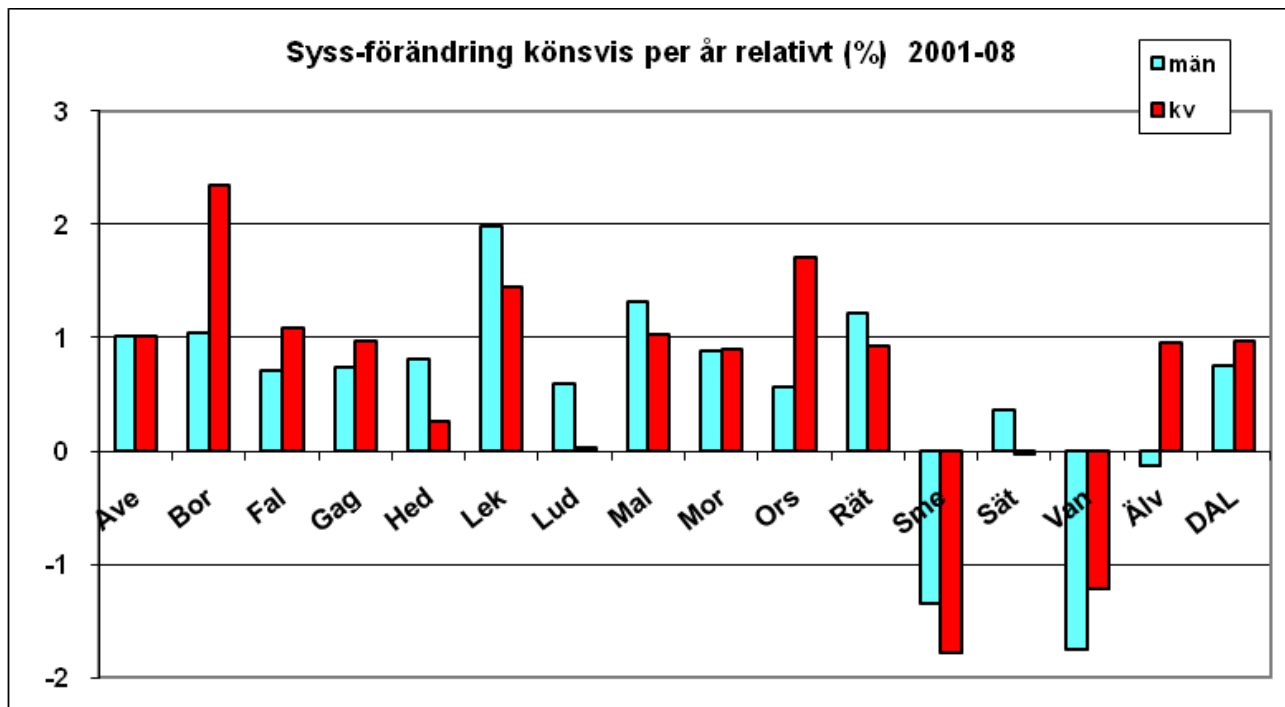


Efter lång tid av turbulent och olikartad utveckling för folkmängden respektive sysselsättningen harmonierar kurvorna mer med varandra på senare år. När sysselsättningen nu kommer att sjunka 2009-10, så visar 90-talets utveckling att ett större ras för folkmängden inte behöver ske, förrän konjunkturuppgången börjar i främst Stockholms län.

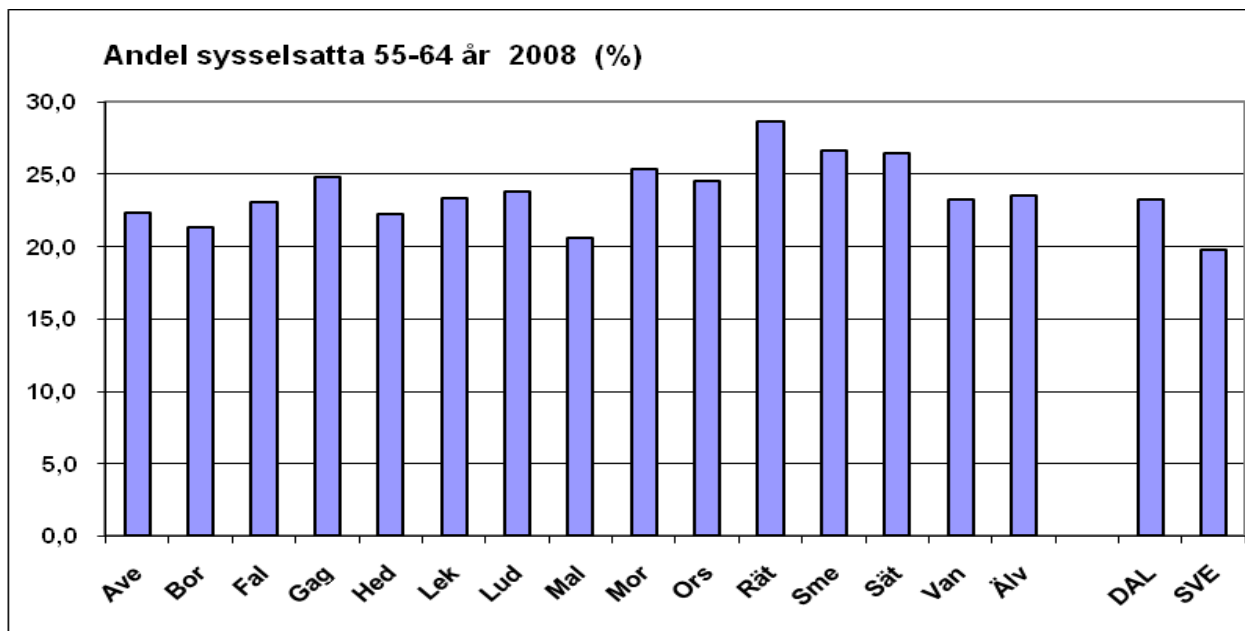
Centralregionen (Borlänge-Falun-Leksand-Rättvik-Gagnef-Säter) har ökat mest under perioden, på samma sätt som storstadslänen dragit ifrån övriga län på riksnivå.



Totalt sett har de bägge större kommunerna ökat mest sedan 2000, men *relativt sett* har flera andra kommuner lyckats lika väl, även om det kan svänga mellan tidsperioderna. På senare år har utvecklingen varit överraskande negativ inom vinterturismen. Vansbro har förlorat sin största industri och det största åkeriet.



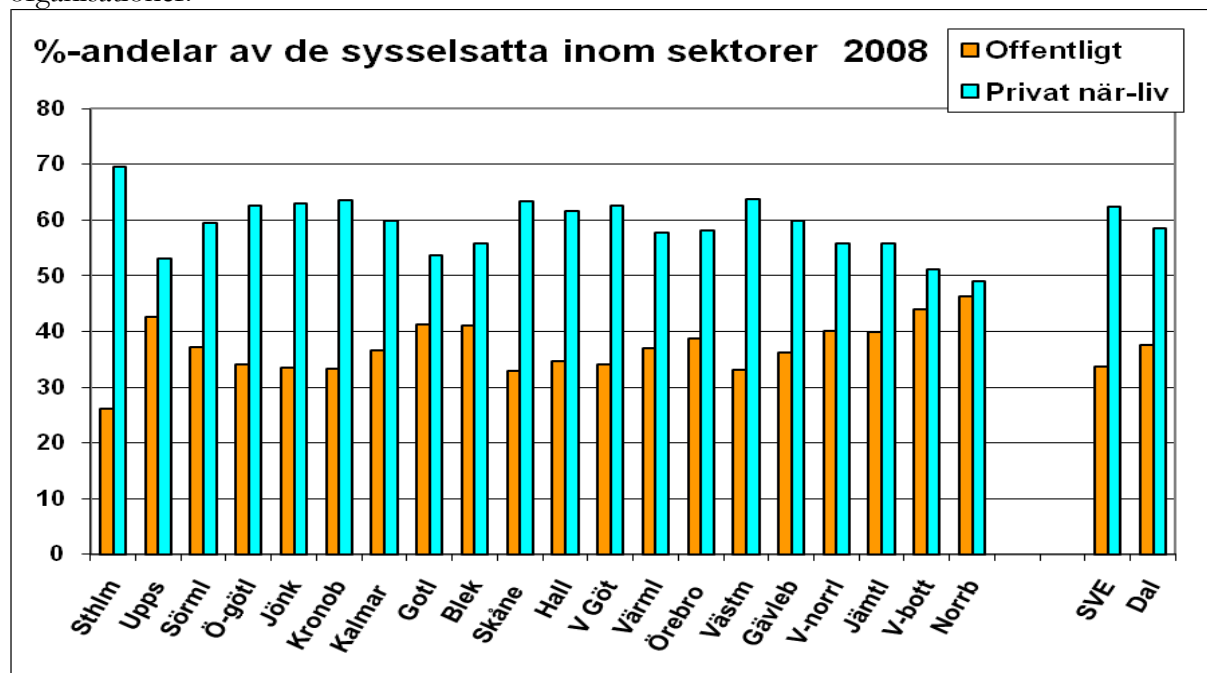
I Borlänge och Orsa har kvinnorna ökat sin sysselsättning mest under decenniet, relativt sett och jämfört med männen, medan det har gått trögare i Bergslagen.



I Rättvik är alltså ersättningsbehovet på arbetsmarknaden särskilt stort, medan inte en enda kommun har lägre andel äldre än rikssnittet. Malung-Sälens låga värde beror på fjällvärldens många unga, som nästan helt rekryteras utifrån.

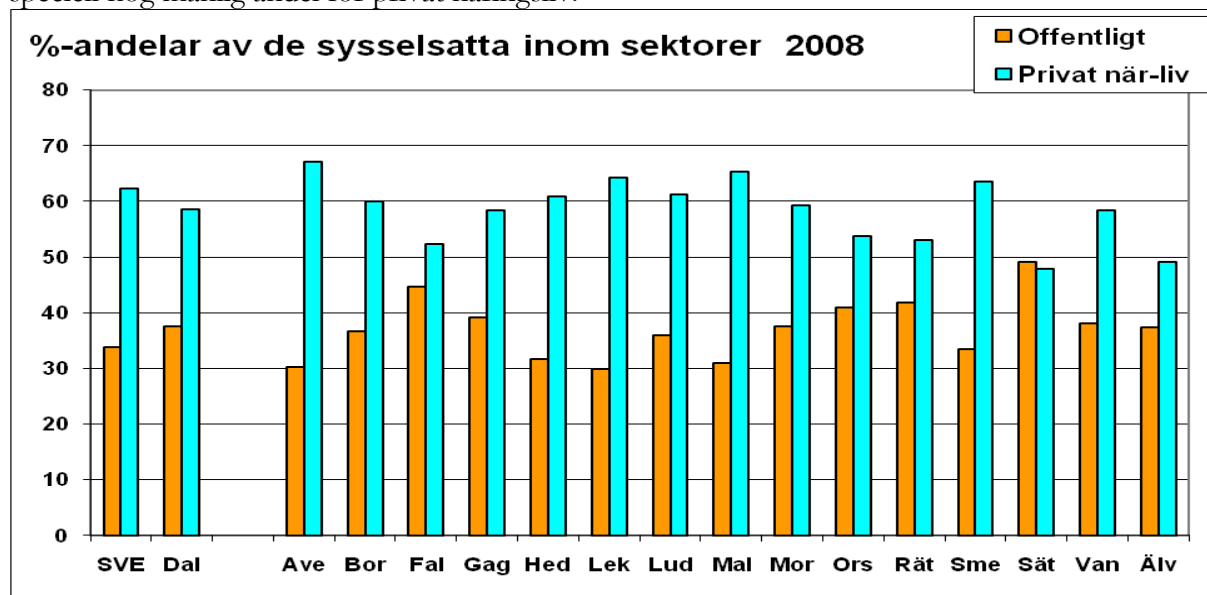
SYSSELSÄTTNING I SEKTORER

Följande bilder visar fördelningen av de sysselsatta 2008 inom offentlig sektor (stat, landsting eller kommun) och privat näringsliv. Utöver dessa finns en mindre övrig del inom bl a affärsverk och ideella organisationer.



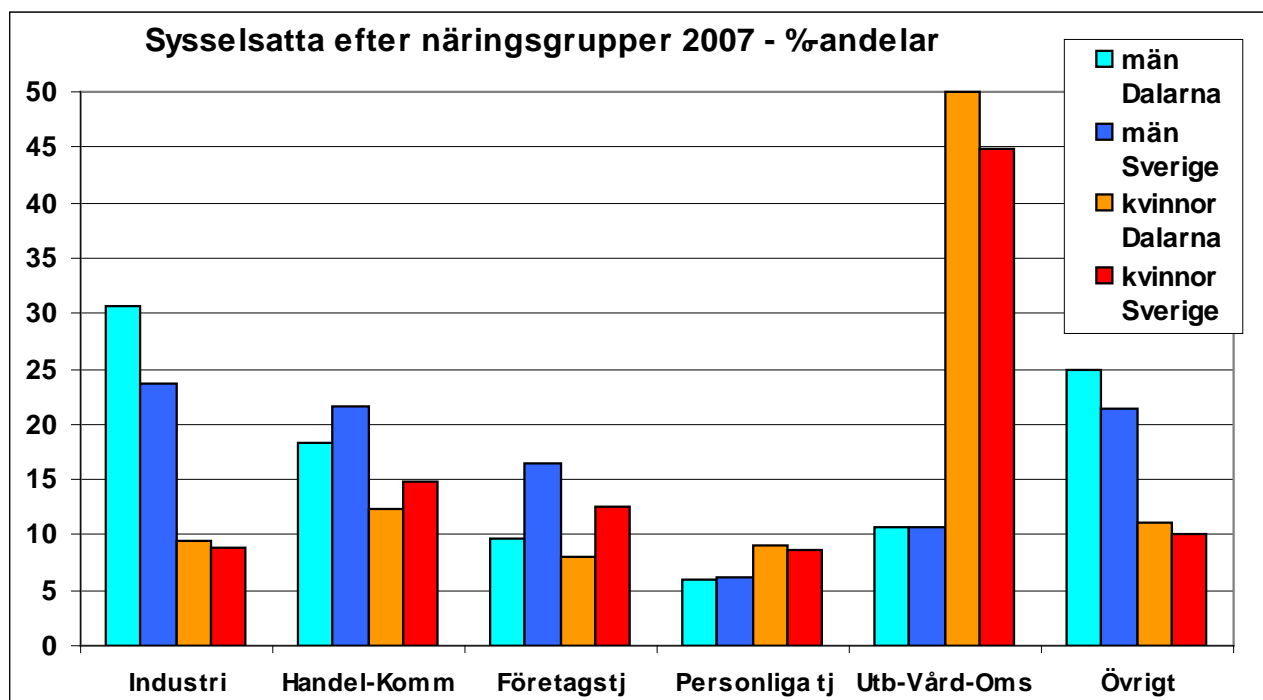
Obs att privat näringsliv dominerar överallt i landet, i motsats till vad som hävdas ibland, och att Dalarnas fördelning ligger ganska lika landets (vilket inte är fallet med t ex Uppsala och norrälänen). Det är i stället Stockholm som är särklassigt "privatiserat".

Utanför Stockholm är offentlig verksamhet dominerande för landets kvinnor, vilket är en avspeglning av de privata tjänstebranschernas höga andelar där..Den "tung" industrins andel av all industri ger Dalarna en speciell hög manlig andel för privat näringsliv.

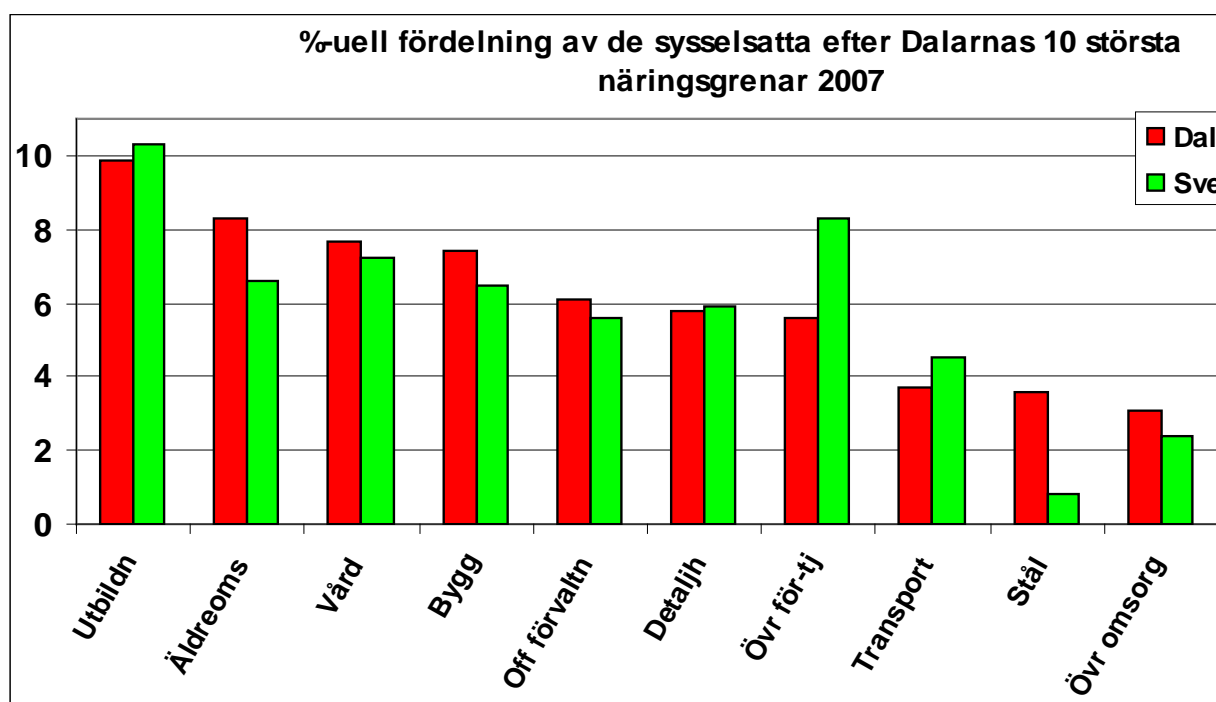


Skillnaden mellan olika kommuner i Dalarna är betydligt större än mellan Dalarna och landet. Dominans för landstingsverksamhet syns tydligt, liksom blygsam utbredning av privat näringsliv, speciellt industri. Bara i Malung-Sälén är privata sektorn viktigare för kvinnor (genom turismen). I Falun och flertalet mindre kommuner är offentliga sektorn väldigt viktig för kvinnors arbetsmarknad.

Följande två sidors bilder och kommentarer kommer under maj-aug att göras om för 2008 efter den nya näringsgrensindelningen:



Precis som i övriga landet (och världen) är industrin och utbildning-vård-omsorg varandras genusmässiga motpoler i Dalarna och i ännu högre grad här. Det beror till stor del på Dalarnas industristruktur och att länet har förhållandevis många sysselsatta inom äldreomsorgen.



Det är alltså de kvinnodominerade utbildning-vård-äldreomsorg som är länets största näringsgrenar. Branschen ”övr företagstjänster” innehåller diverse konsulter och ekonomitjänster men också bemanningsföretag och fastighetsstädning. Den ökar sedan flera år snabbare i stora delar av Sverige än i Dalarna – speciellt i storstads länen. Däremot tillhör stålindustrin fortfarande länets större branscher.

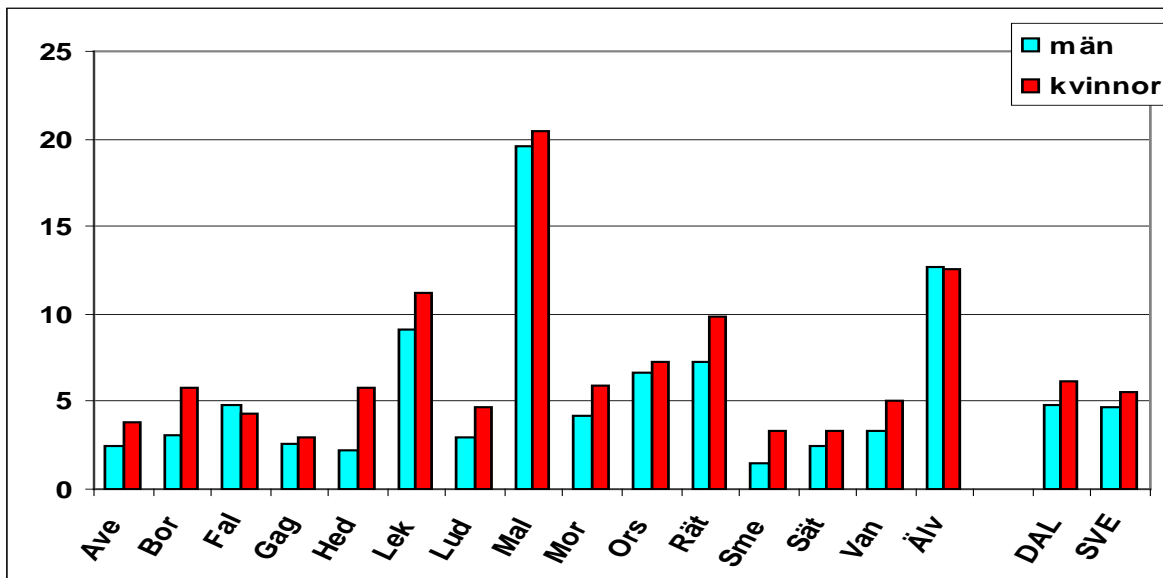
Industrins betydelse för sysselsättningen i Dalarna minskar i stort sett för varje mil från söder norrut men nivån har inte minskat lika kraftigt sedan 2000 som tidigare.

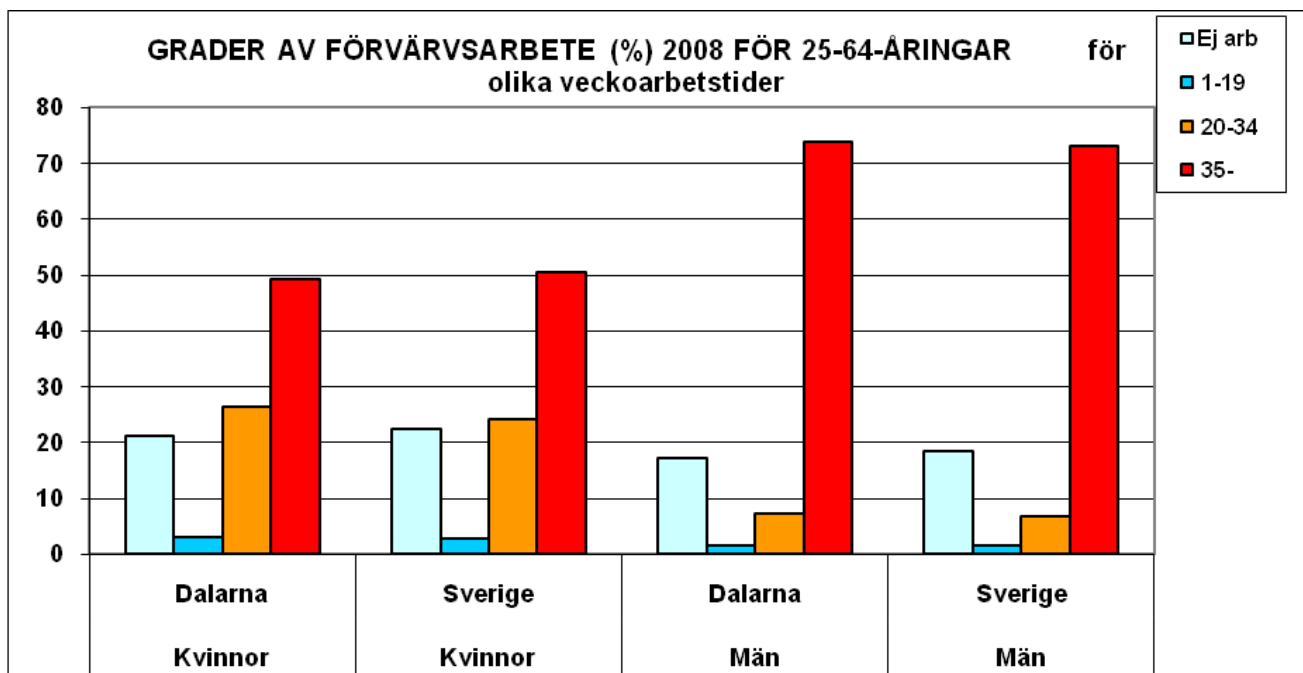
Privatdominerade tjänster har störst betydelse för handels- och transportmetropolen Borlänge och för turismkommuner. Utanför Dalarna är det i stället företagstjänsterna som ger dominans åt det blocket.

Offentligdominerade tjänster (förvaltning-utbildning-vård-omsorg) är viktigast för ett antal kommuner i varierande storlekar (från Falun till Orsa) liksom för Dalarna i stort.

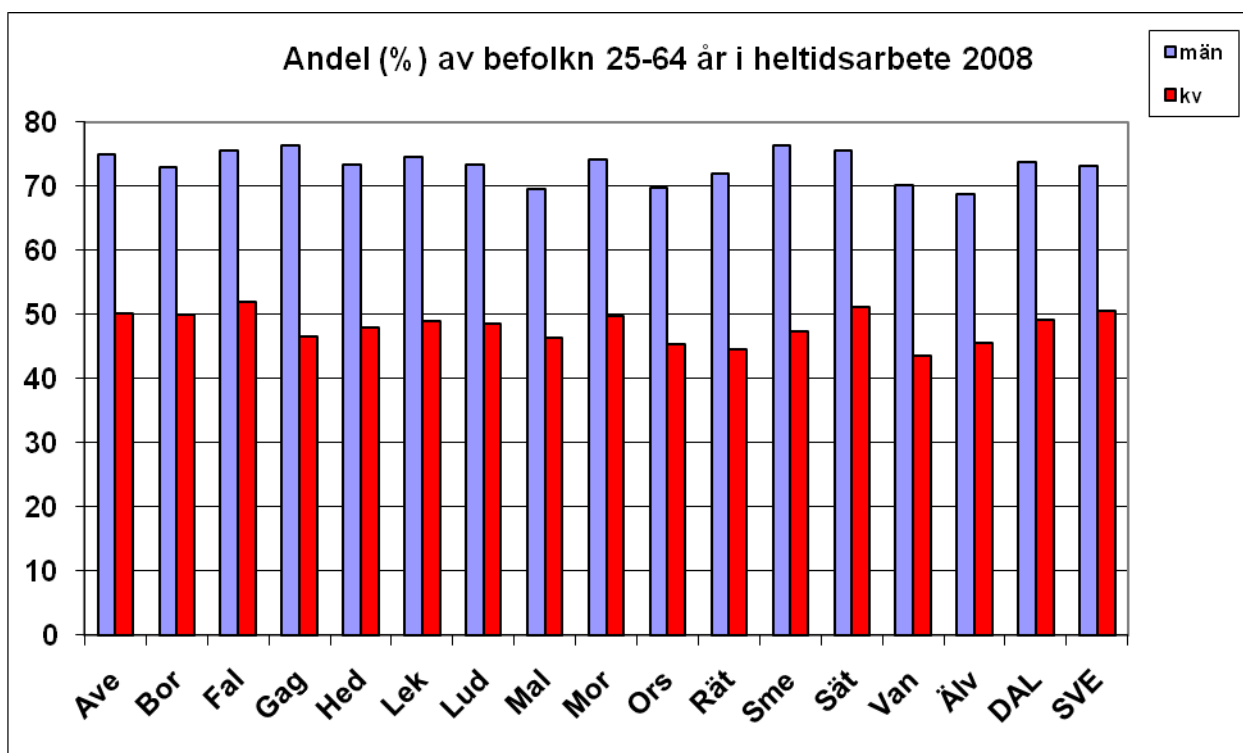
Dalarna är ett av landets viktigaste turism-län, men det är egentligen bara fjällkommunerna och i viss mån Siljanskommunerna som får nivån att överstiga det svenska snittet:

%-andelar 2007 av sysselsättningen inom hotell-restaurang och rekreation:

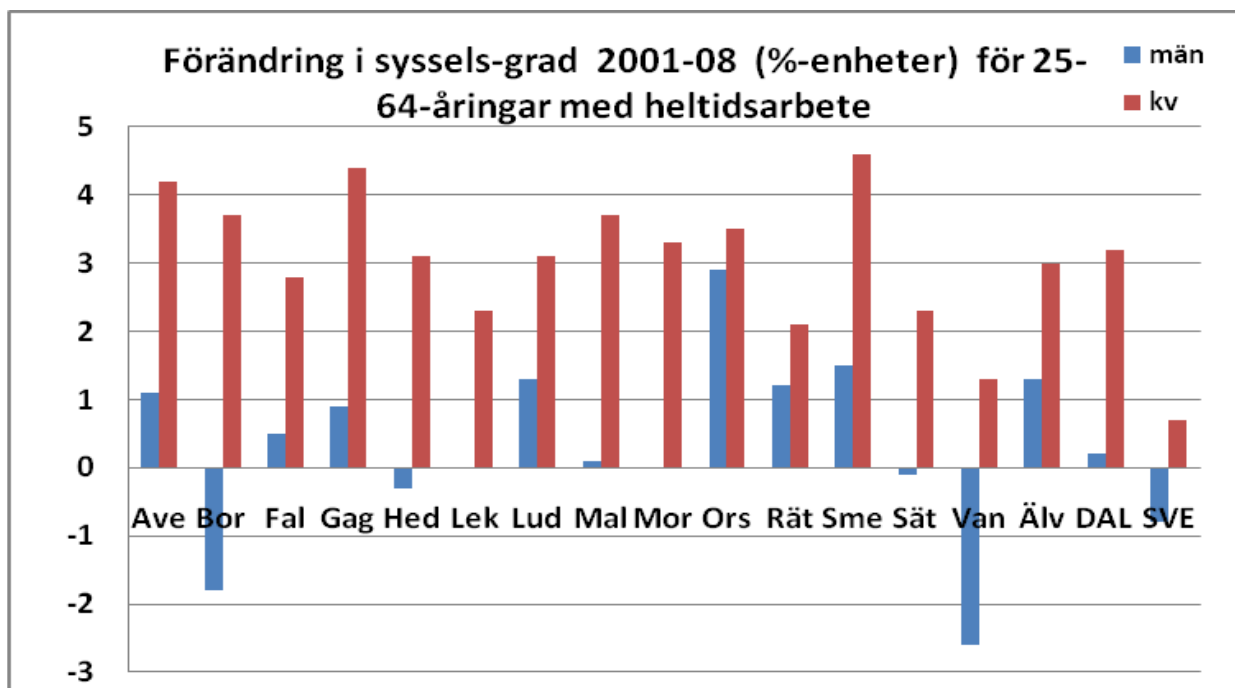




Den *könssegregerade arbetsmarknaden i landet och länet är fortfarande påtaglig*, med hälften av kvinnorna i dessa åldrar utan försörjningsbart heltidsarbete. Dalarna har tillhört länen med den högsta andelen deltider, men skillnaden gentemot riksgenomsnittet har krympt rejält på senare år.



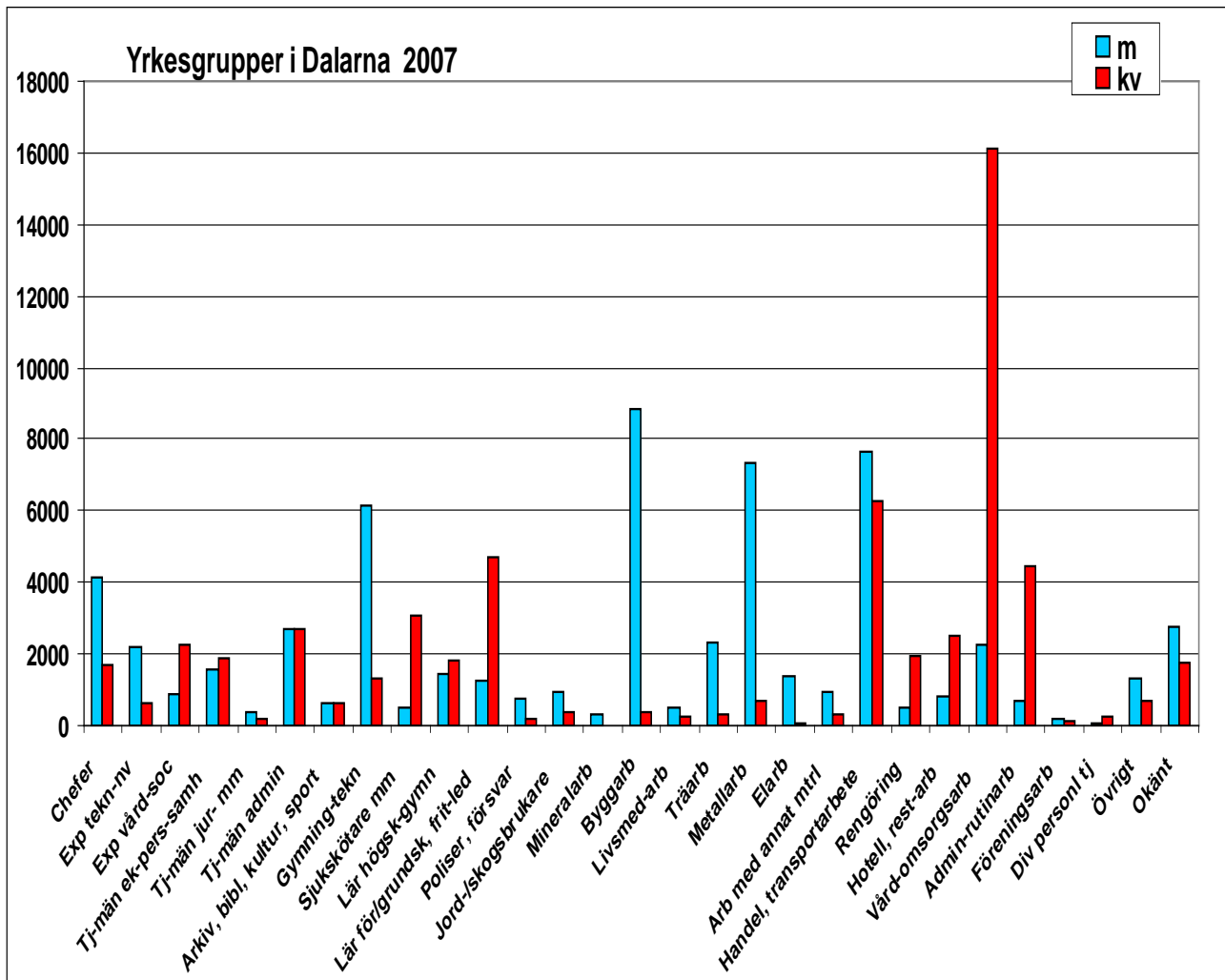
I kommunerna med sjukhus ligger kvinnornas värden högre än i de kommuner där omsorgerna med mer deltider dominerar den kvinnliga sysselsättningen. Männerna har lägst värden i de norra och västra glesbygdsdominerade kommunerna.



Ju lägre värden kvinnorna hade vid sekelskiftet, desto större har ökningen blivit. För männen är förluster av manliga arbetsplatser avgörande men från 2006 också andelen utomnordiskt födda invånare med deras klart lägre sysselsättningsgrad.

Pendlingsmönstret för länet och kommunerna framgår av de tabeller som bifogas papperssidorna resp finns på annan plats på hemsidan. Det är relativt stabilt över nutiden, men Borlänge ökar stadigt som pendlingsmagnet, numera även för Falun. Leksands nettoutpendling har minskat med en allt starkare arbetsmarknad där. Kvinnornas säsongsmässiga nettoinpendling till Malung-Sälen har rasat till 1995 års nivå, vilket antyder att det framför allt är kvinnor som förlorat på nedgången i fjällvärldens sysselsättning.

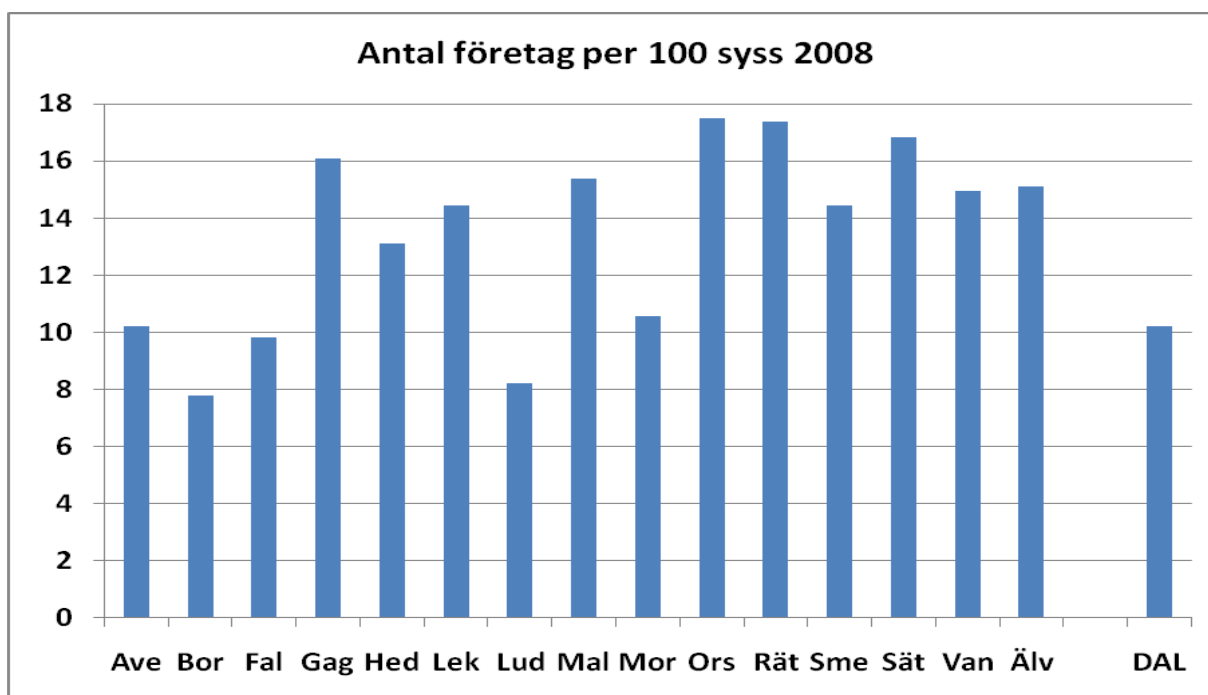
Topplistan över *länets största arbetsställen* uppdateras senare i år men domineras - som för 20 år sen - av tung industri, ABB och lasarett.



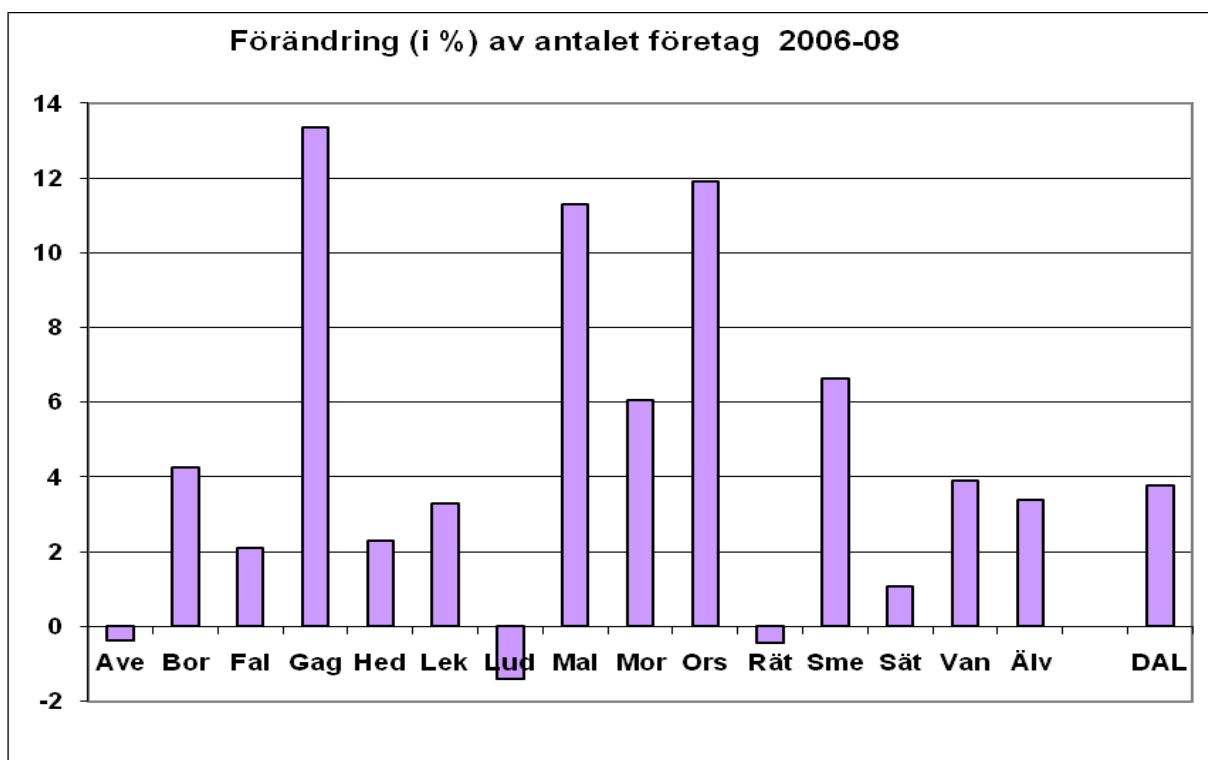
Även på yrkesnivån syns den kraftiga obalansen mellan könen tydligt. Denna bild finns bara med i sammanställningen ungefär vart 5:e år.

FÖRETAG

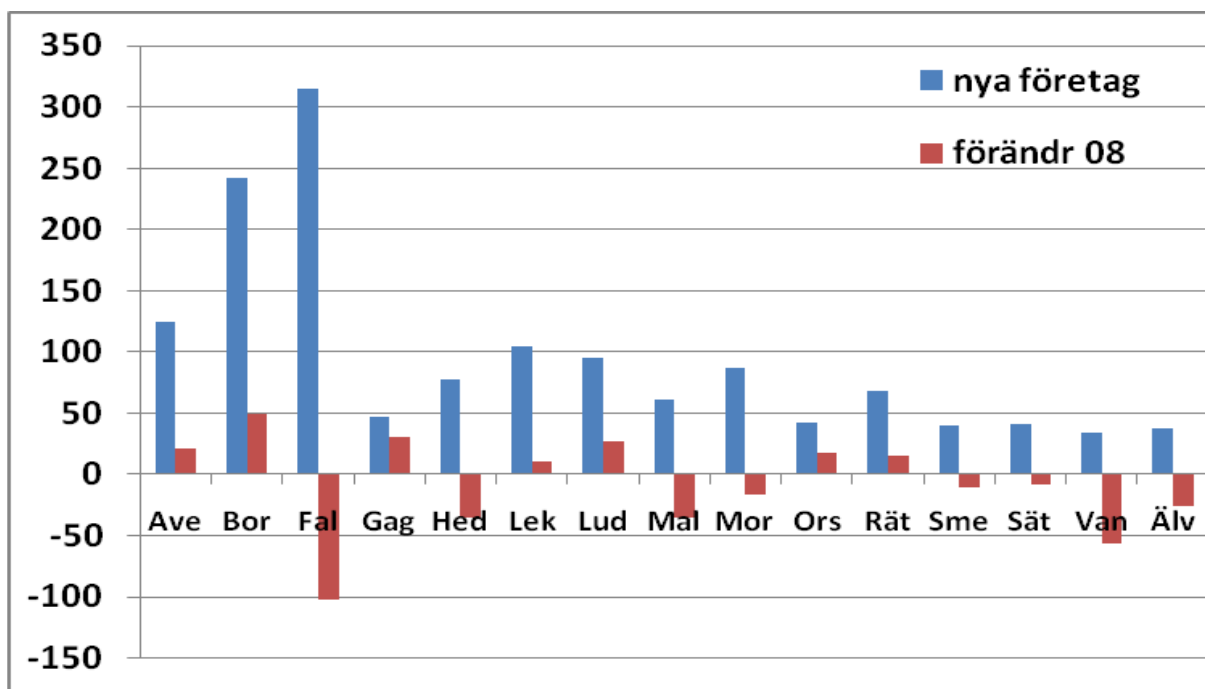
Med "företag" menas här ett aktivt verksamt företag som ger den huvudsakliga inkomsten till företagaren.



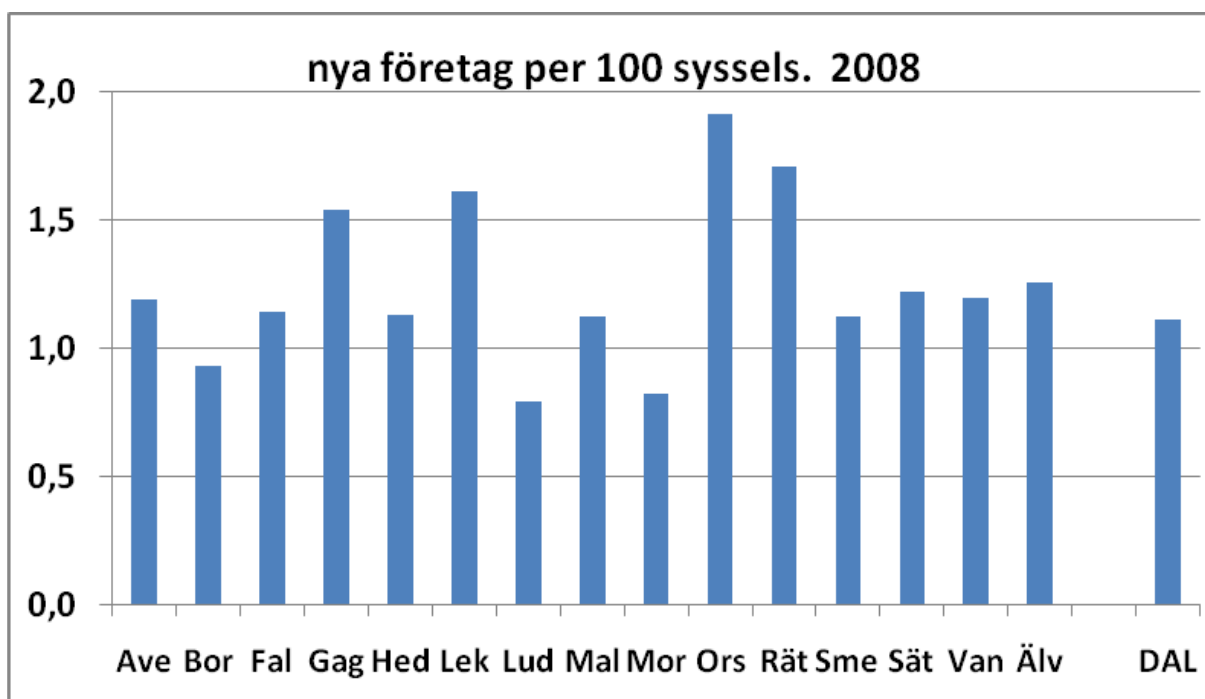
Företagsamheten – mätt på detta sätt – är alltså störst i mindre kommuner utan större arbetsställen med dess många anställda.



Antalet aktiva företag i länet har på senare år också ökat mest, relativt sett, i ett flertal mindre kommuner.



I **nyföretagandet** räknas här alla nya företag in. Ludvika har speciellt lågt värde i förhållande till kommunstorleken, och i Falun och Vansbro är nedgången 2008 speciellt märkbar.



Nyföretagandet är särskilt märkbart i flera kommuner vid och nära Siljan – dock inte alls i Mora.