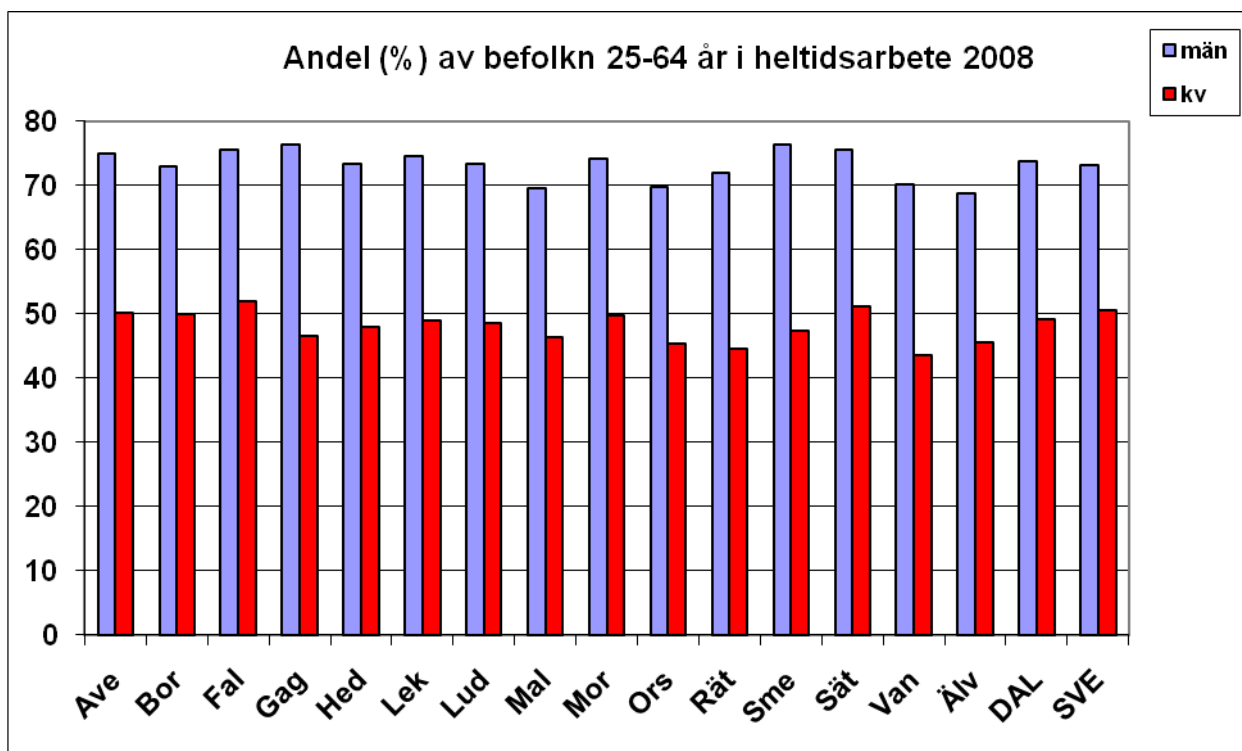
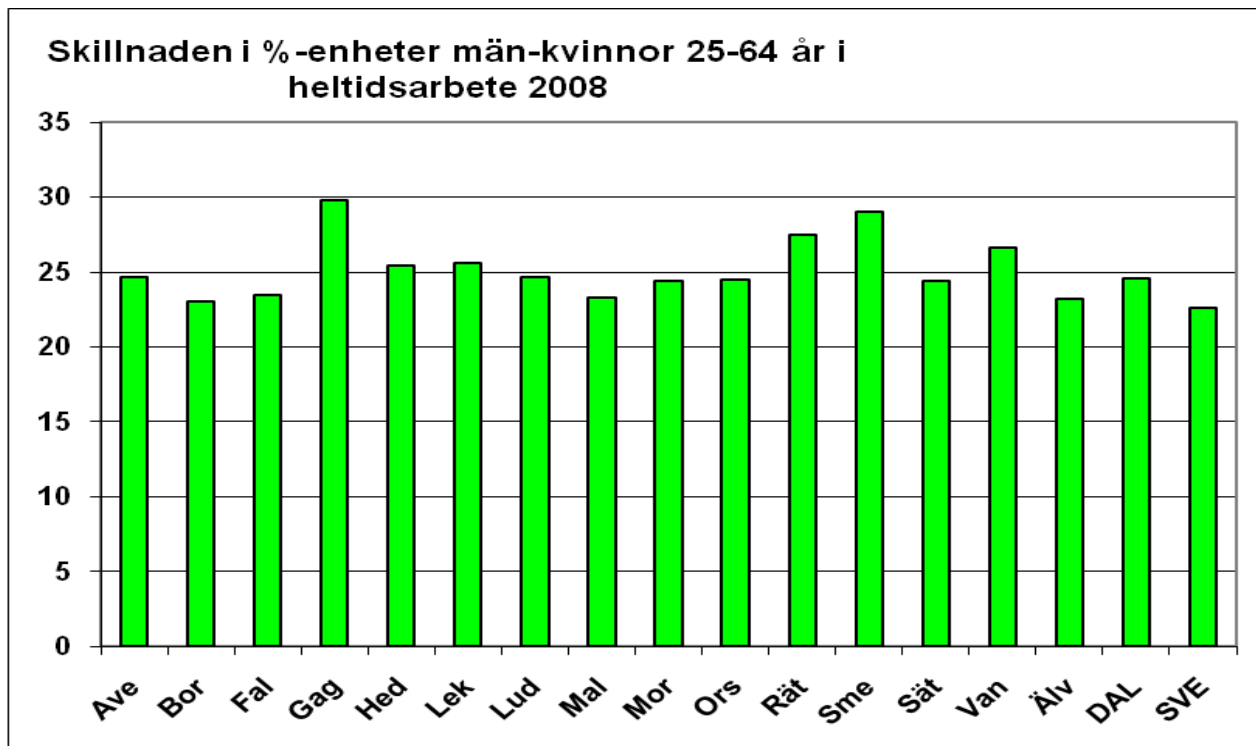


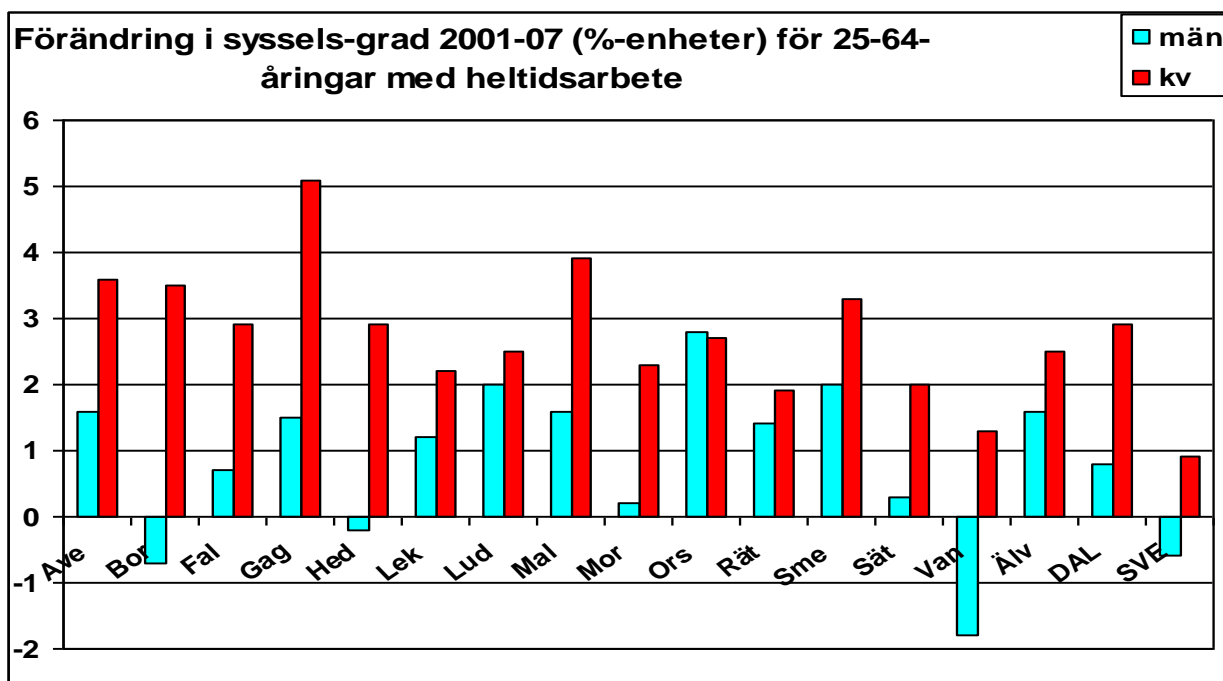
Den könssegrerade arbetsmarknaden i landet och länet är fortfarande påtaglig, med under hälften av kvinnorna i dessa åldrar utan försörjningsbart heltidsarbete. Dalarna tillhör länen med den högsta andelen deltider, men skillnaden har krympt på senare år gentemot riksgenomsnittet.

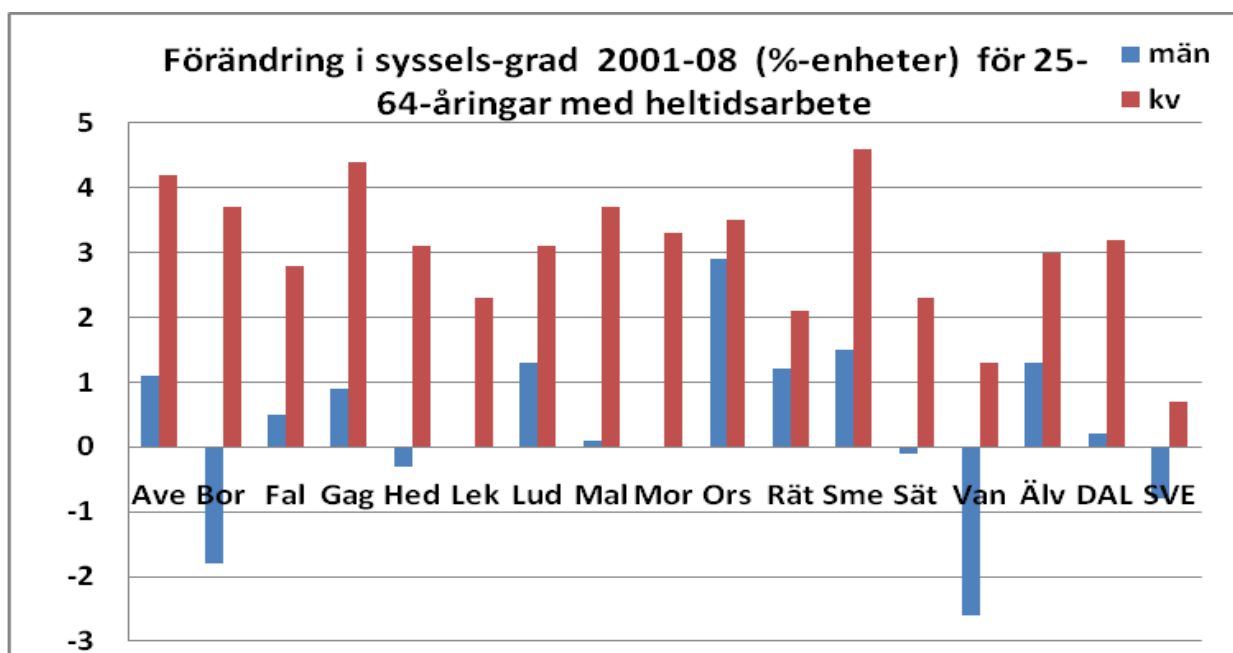


I kommunerna med sjukhus ligger kvinnornas värden högre än i de kommuner där omsorgerna med mer deltider dominerar den kvinnliga sysselsättningen. Männens har lägst värden i de norra och västra glesbygdskomuner. Skillnaderna mellan olika kommuner är betydligt större än den mellan Dalarna och Sverige.



Inte en enda dalakommun har mindre könsskillnad än det svenska genomsnittet, men förändringen går långsamt åt rätt håll.





...för det var värre förr - överallt. Ju lägre värden kvinnorna hade vid sekelskiftet, desto större har ökningen blivit. För männen är märks förluster av stora manliga arbetsplatser (som i Vansbro), men antalet utomnordiskt födda invånare utan arbete har på senare år sänkt de manliga staplarna rejält, speciellt för Borlänge och Hedemora.