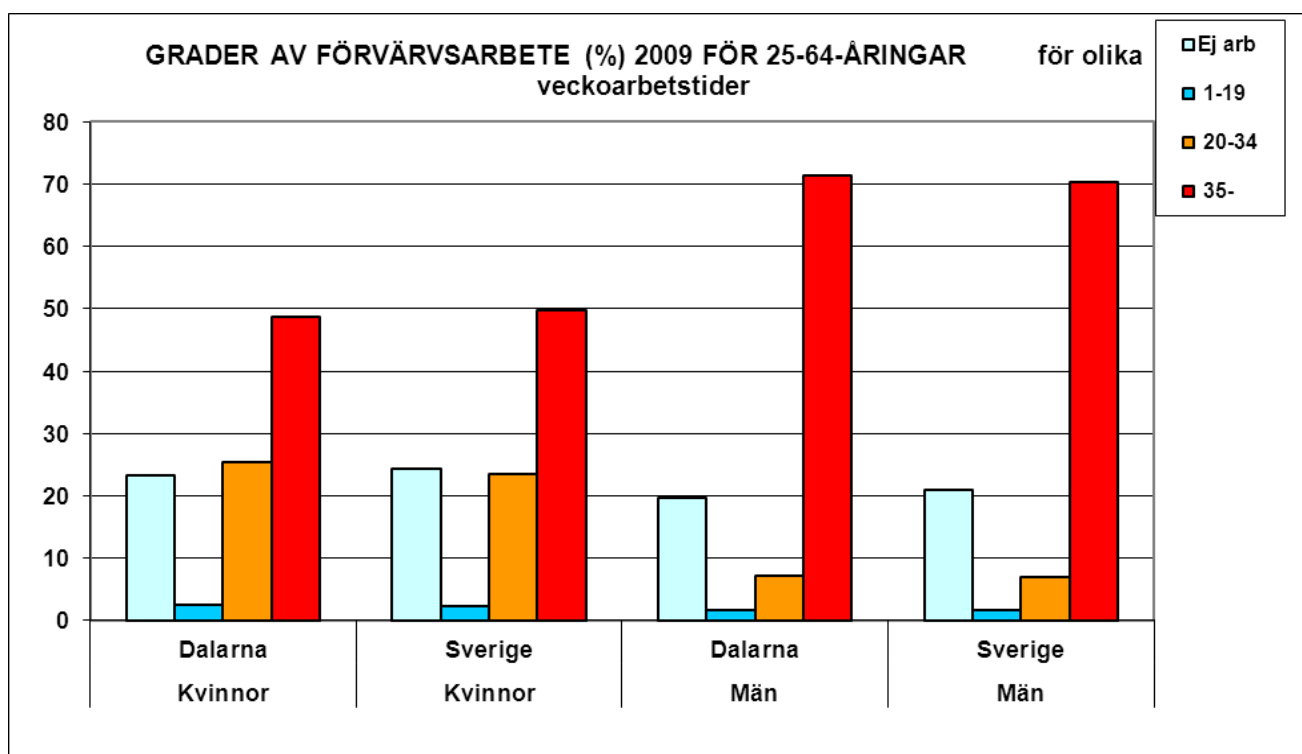
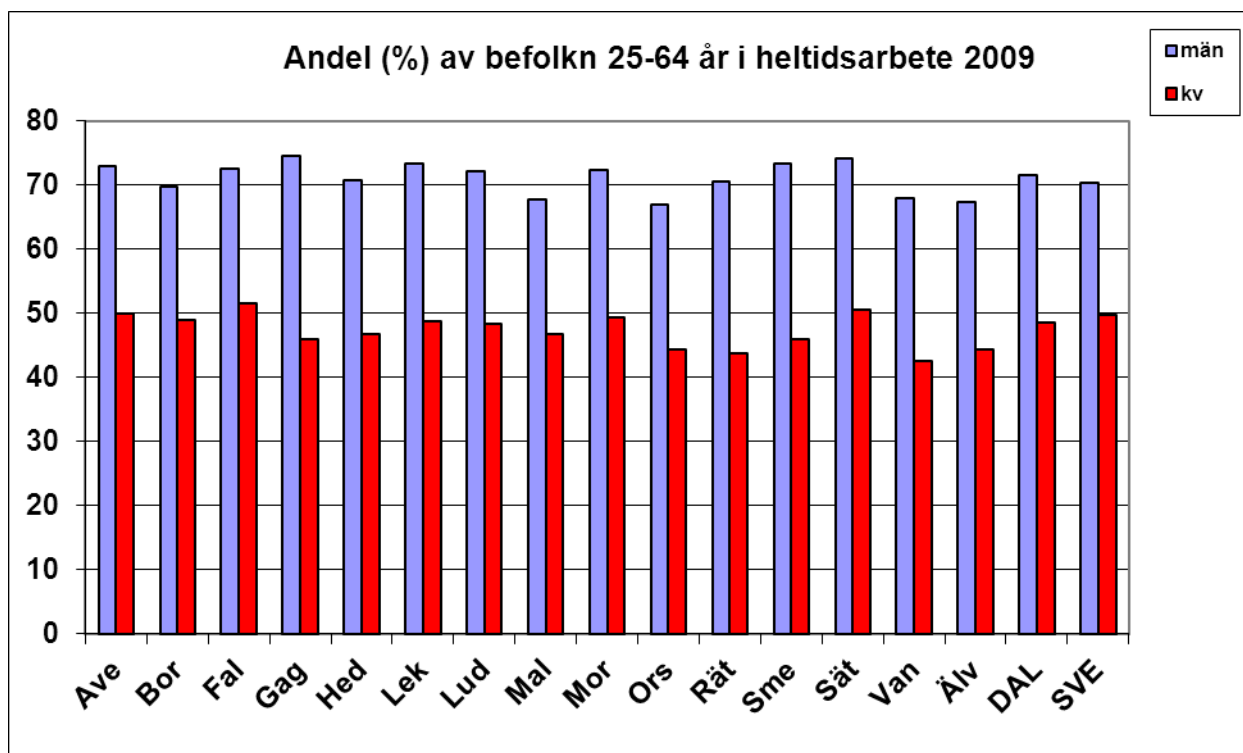


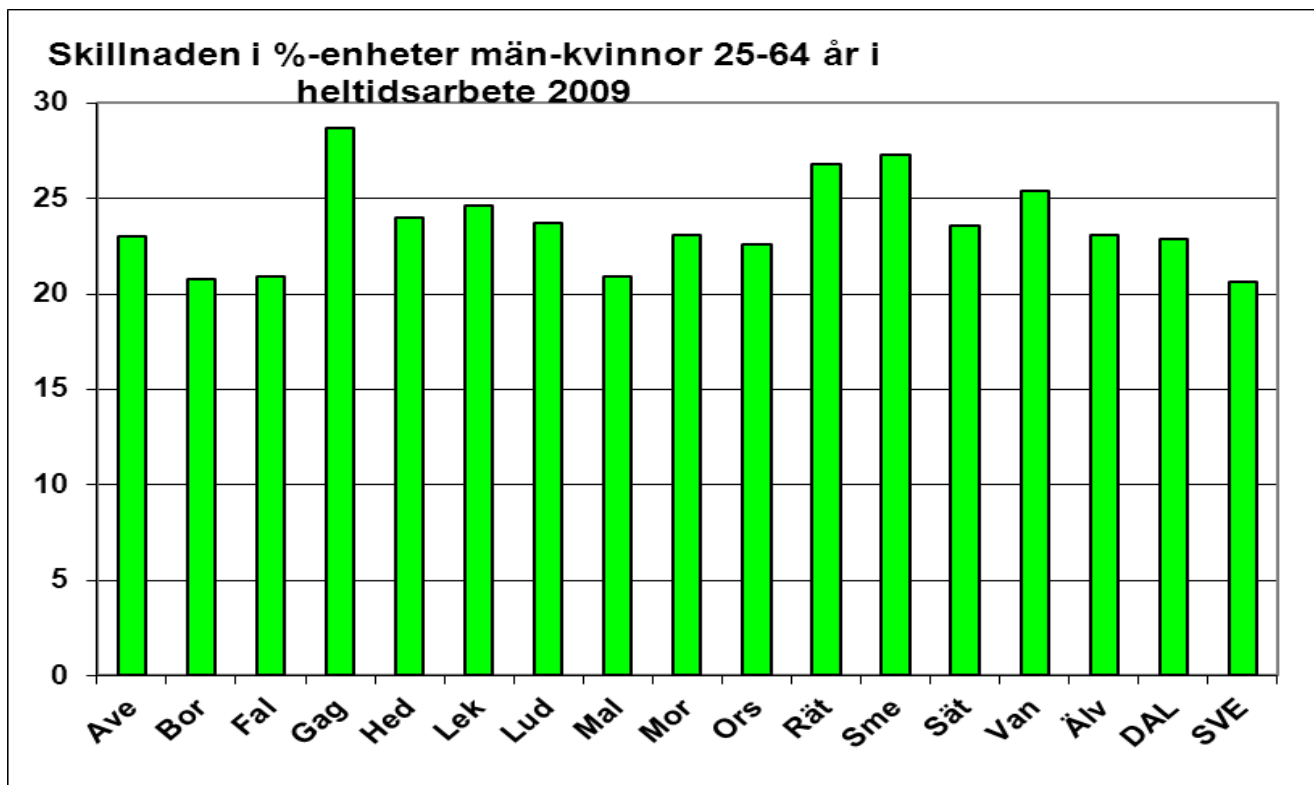
FÖRVÄRVSFREKVENSER



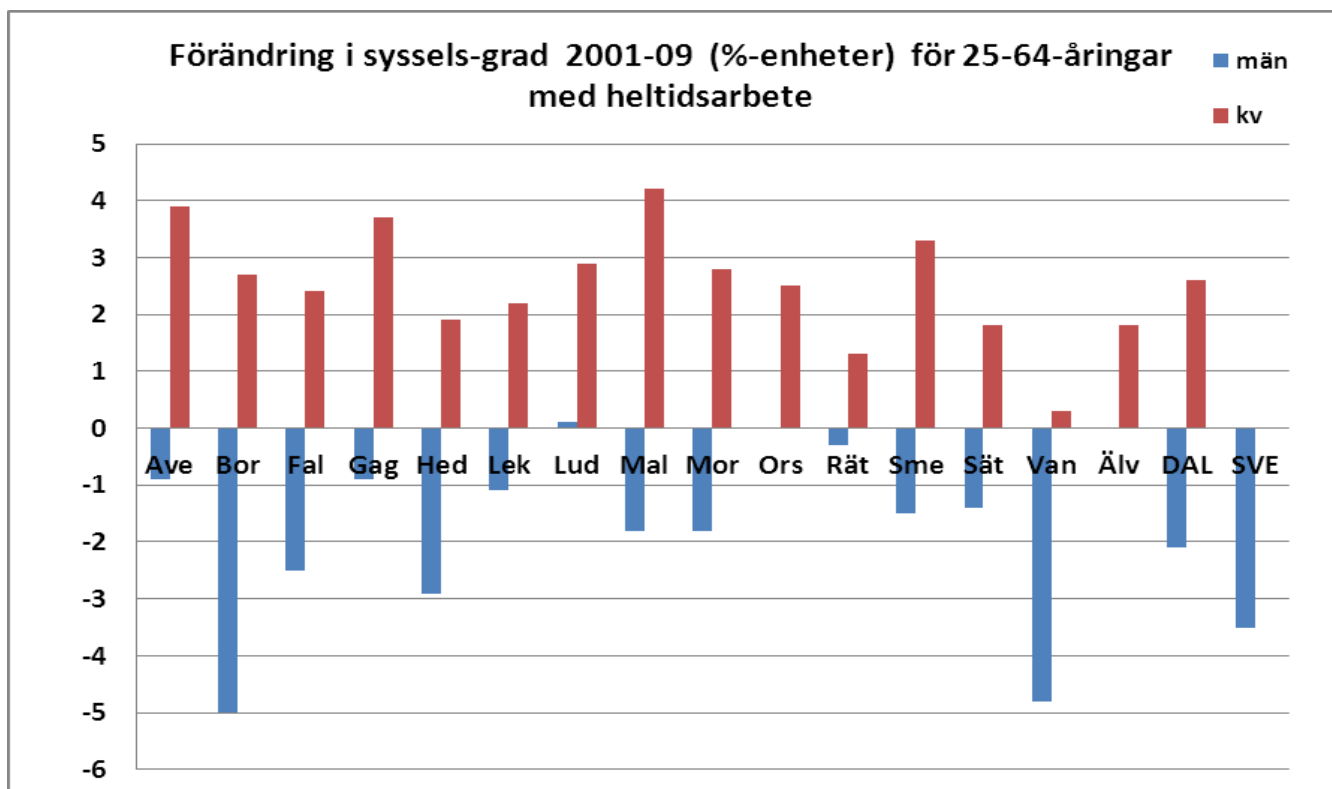
Den könssegregerade arbetsmarknaden i landet och länet är fortfarande påtaglig, med hälften av kvinnorna i dessa åldrar utan försörjningsbart heltidsarbete. Dalarna har tillhört länen med den högsta andelen deltider, men skillnaden gentemot riksgenomsnittet har krympt rejält på senare år.



I kommunerna med sjukhus ligger kvinnornas värden högre än i de kommuner där omsorgerna med mer deltider dominerar den kvinnliga sysselsättningen. Männerna har lägst värden i de norra och västra glesbyggsdominerade kommunerna. Skillnaderna mellan olika kommuner är betydligt större än den mellan Dalarna och Sverige. 2009 sjönk alla nivåer ungefär lika mycket.



Inte en enda dalakommun har mindre könsskillnad än det svenska genomsnittet, men förändringen går långsamt åt rätt håll.



Ju lägre värden kvinnorna hade vid sekelskiftet, desto större har ökningen blivit. För männen är förluster av manliga arbetsplatser avgörande men från 2006 också andelen utomnordiskt födda invånare med deras klart lägre sysselsättningsgrad.

2009 försämrades alla värden lite mer för Dalarna än för landet i stort, men Dalarna har ändå en lindrigare nedgång under decenniet än Sverige för män, och i alla länets kommuner har kvinnornas värden ökat, medan svenska värdet stått stilla.