

Leoparden – utrotningshotat djur får chans i Orsa

Tack vare räddningsinsatser från djurparker och andra organisationer har 10-15 däggdjursarter, ett 50-tal fåglar och ett stort antal amfibier och kräldjur kunna räddats från utrotning de senaste åren. Dessa insatser spås bli än mer viktiga i framtiden. Det är också en av anledningarna till att Leopard Center nu öppnas för persisk leopard.

Leopard Center invigs i Orsa Björnpark den 22 juni 2010. Det blir den till ytan största leopardanläggningen i Europa. Leopard Center startades för att utveckla Orsa Björnpark till att bli ett kunskapscentrum för rovdjursrelaterade ämnesområden och kunna medverka i fler bevarandeprogram. Leoparden är ytterligare ett rovdjur som förekommer i det subartiska bältet i norra hemisfären och i naturtyper och klimatförhållanden som är jämförbara med de i Orsa Björnpark. Hit ska allmänhet, skolor och andra naturintresserade som vill lära sig mer om dessa jägares biologi och pågående forskning kunna komma för att uppleva det stora djuret på nära håll.

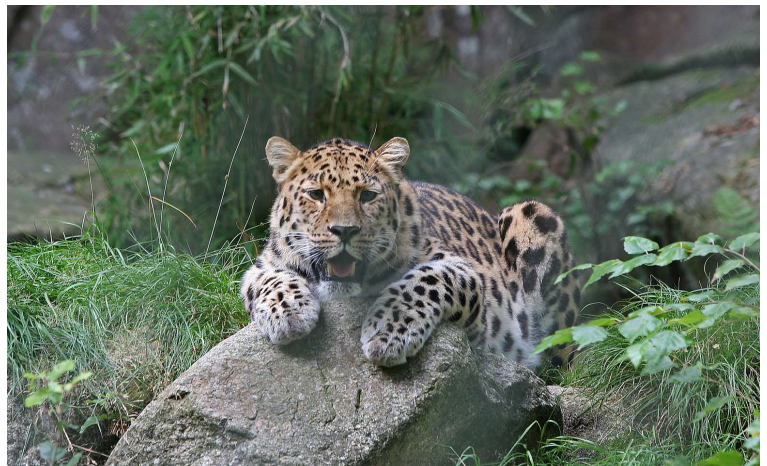
Anläggningen är byggd för att kunna ha två olika typer av leoparder; persisk leopard och snöleopard. Först ut är den persiska leoparden, men Leopard Center står även på kö för att kunna ta emot snöleopard om något år. Det kommer också att bo leoparder tillfällig i parken som sedan ska slussas vidare till andra parker.

Både persisk leopard och snöleopard är starkt utrotningshotade.

Persisk leopard – trivs i norr

Persisk leopard (*Panthera pardus saxicolor*)

Persiska leoparden tillhör de leoparder som trivs i på norra breddgrader. Ofta lever den i kyliga bergstrakter i Iran och Afghanistan och den har också betydligt tjockare päls än sina kusiner i Afrika. Varje leopards fläckmönster är unikt. Den är en av 9 underarter av leopard och också en av de största. Den blir ungefär 75 centimeter i mankhöjd och är mellan 1, 2 och två meter inklusive svans. Leoparderna väger mellan 30 och 70 kilo, hanarna är tyngre än honorna.



Den persiska leoparden har ett stort huvud och kraftiga käkar för att kunna ta stora byten. Den kan bära ett byte som väger mer än vad den själv gör. Den har långa vassa klor att hålla fast bytet med. Tungan är så sträv att den både kan slicka bort päls från bytet och de sista köttresterna från benen med den.

Den persiska leoparden är duktig på att klättra och är bra på att hålla balansen. Den kan hoppa över sex meter långt och tre meter upp i luften. Precis som sin släkting tigern gillar den persiska leoparden vatten och kan simma. Den har färgseende och ser på dagen ungefär lika bra som en människa medan den på natten ser sex gånger bättre än vad vi gör. Man brukar beskriva den persiska leopardens rytande som ljudet av en slö grovtandad vedsåg.

Skyggt djur ger lite forskning

Den persiska leoparden är svår att observera i det vilda då den mest är aktiv i skymning och gryning och på natten. Den persiska leoparden trivs i bergiga trakter där den förekommer i barrskogar och på bergsängar. Det gör också att den är väldigt lite forskad på. På senare år har man börjat studera den genom att sätta upp automatiska fotofällor längs de stigar som leoparderna använder och genom de unika fläckmönstren kan man identifiera vilka leoparder som fastnat på bild.

Den persiska leoparden lever ensam bortsett från honor med ungar. I motsats till leoparderna i varmare trakter som parar sig året om, så gör den persiska leoparden det bara på senvintern och ungarna föds sedan på våren. De stannar hos mamman i ungefär ett och ett halvt år och blir köns mogna vid två och ett halvt års ålder.

Den persiska leoparden lever i revir som den markerar och försvarar mot andra leoparder. Hanarnas revir är betydligt större än honornas och täcker ofta flera honors revir. En honas revir brukar vara runt 15 kvadratkilometer vid god bytestäthet. Hanarna doftmarkerar sina revir med klösmarkeringar och sekret från analsäckar.

Spanar efter byte – attackerar uppifrån

Den persiska leoparden sitter oftast och spanar efter sitt byte. När den fått syn på ett byte smyger den sig sedan försiktigt på det för att sedan snabbt attackera. Ofta hoppar den på bytet uppifrån.

Som de flesta kattdjur tar den persiska leoparden de byten den kan komma över, allt från gnagare och andra mindre däggdjur till fåglar, får, getter och liknande djur. I tätbefolkade trakter i Asien händer det att leoparder jagar och dödar människor.

Starkt utrotningshotad jägare

Den persiska leoparden är starkt hotad och den riskerar att helt utrotas i vilt tillstånd inom en snar framtid. Det finns bara mellan 800 och 1200 vilda persiska leoparder. Den är också sällsynt i fångenskap. Anledningarna till att den persiska leoparden är så starkt utrotningshotad är flera; tjuvjakt på den vackra pälsen, hot mot människans boskap, väpnade konflikter med tillgång till många vapen, störningar av människor i närmiljön, skogsskövlingar och skogsbränder.

Då man har mycket lite kunskap om hur den persiska leoparden lever och vilka behov den har för att klara sig är det svårt att skydda den på ett effektivt sätt. Persisk leopard är upptagen som hotad (E) på IUCN röda lista.

Två vackra kärlekspar i Orsa ska hjälpa arten

In i det sista var det oklart vilka leoparder som var klara att flytta in i Leopard Center på Orsa Björnpark, men nu är det klart. Det första avelsparet är Soroya från Chessington i England och Barak från Dvur Kralove i Tjeckien. Det andra är Hannah från Zoo Hannover i Tyskland och Jihlek från Zoo Jihlava i Tjeckien.

Dessa två avelspar ingår i ett Europeiskt projekt inom EAZA, där insamlingar och information ska öka möjligheterna att initiera och stödja bevarandeprojekt i leopardernas utbredningsområde.

Zoo-populationen i Europa ska vara självförsörjande och fungera som en reservpopulation till den vilda där både individer och genmateriel kan utbytas.

Avelsparen är utvalda för att den genetiska variationen ska kunna optimeras i populationen.

Fakta de två första avelsparen på Leopard Center

Soraya och Barak

Sorya: Hona från Chessington i England. Född 30 juni 2008

Hon har två syskon och väger drygt 32 kg. Är lite reserverad mot nya människor men nyfiken och tillgiven mot de hon fått förtroende för. Äter ca 8 kg kött i veckan och gillar att träna med djurvårdarna.

Barak: Hane från Dvur Kralove i Tjeckien. Född 24 februari 2009

Han är mycket bestämd till personligheten och nyfiken. Väger ca 30 kg och utvecklar lätt förtroende för djurvårdarna och är inte rädd för någonting.

Hannah och Jihlek

Hannah: Hona från Zoo Hannover i Tyskland. Född 31 maj 2009

Hanna är den yngsta av Leopard Centers leoparder men har trots att hon är minst det hetaste temperamentet. Hon är van att bestämma.

Jihlek: Hane från Zoo Jihlava i Tjeckien. Född 10 maj 2009

Jihlek är mycket förtjust i mat och stjälar ibland mat från sin syster. Därför väger han också ganska mycket, cirka 28 kg. Förutom att äta gillar han att ta det lugnt och vila på en klippa.

Leopard Center –Europas största anläggning för Leopard

Leopard Center kommer att ligga i en sydsluttning och bestå av fyra hägn som har en yta på 1 900, 1 500, 1 250 och 2 200 m², totalt 7000m² med bakhägn. Alla hägn kommer att ha högt belägna legor och fri sikt för leoparderna så att de kan ligga och spana, något de älskar att göra.

Leoparderna kommer att ha stor tillgång till undanskymda områden där de kan få vara ifred när de själva så vill. Granar kommer att ge skugga och skydd från insyn, regn och vind, och det kommer också att finnas vindskydd. Alla hägnen är förbundna med varandra och en sluss under utsiktsplattformen gör det möjligt att enkelt förflytta individerna om det skulle behövas.

De två planerade avelsparen ska vara separerade, och inte ha fysisk kontakt och mycket liten ögonkontakt.

El skrämmar både björn och katt

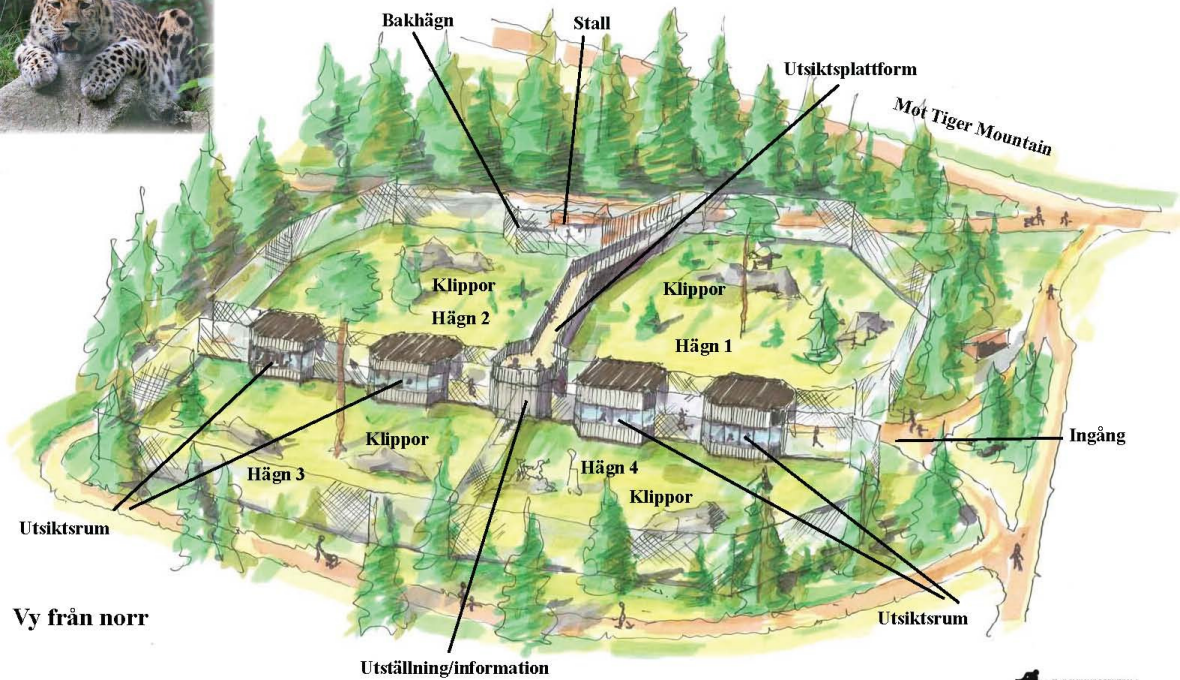
Alla hägn är genomtänkta med material och konstruktioner som överträffar det mesta jämförbara i både Sverige och internationellt. Stängslen är minst 4,5 meter höga med överhägn med vajer och elledning, vilket är högre än vad experter rekommenderar. Både björnar och kattdjur är väldigt känsliga för el och därför är Leopard Centers stängsel försett med el på tre ställen för att undvika att leoparderna överhuvudtaget har någon kontakt med stängslet. Vid strömavbrott tar en backup vid och larmar samtidigt via mobil. Det kommer även att finnas larm i park och hägn.

Naturliga miljöer ger naturliga beteenden

På samma sätt som Orsa Björnpark hela tiden har haft en policy att skapa miljöer för de hägnade djuren som främst är på djurens villkor, så kommer även Leopard Center att ha det. Detta innebär bland annat att djuren har stora ytor att ströva på och en mycket varierad miljö. Det i sin tur ger djuren naturliga beteendemönster, vilket också visat sig i studier som gjorts och jämförts med vilda djur.



Leopard Center i Orsa Grönklitt



Orsa Grönklitt

