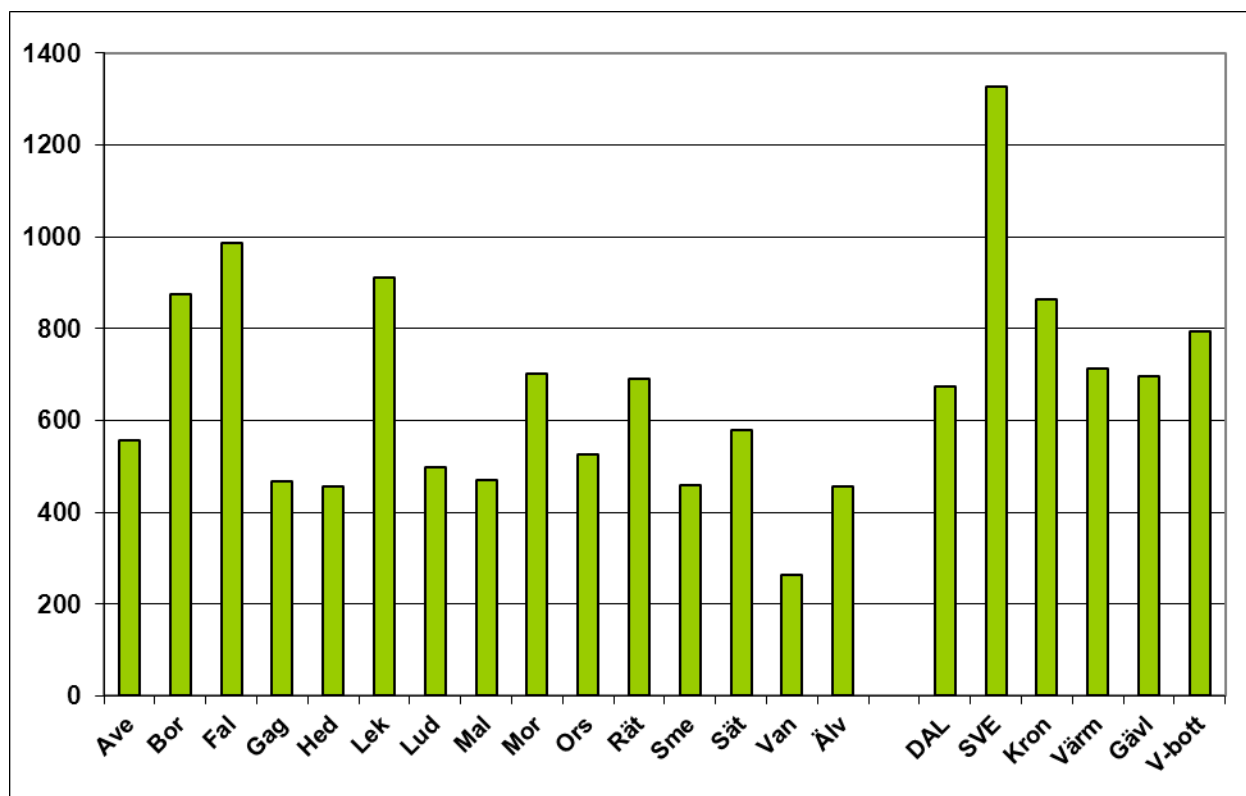


Taxeringsvärden 2010 per enhet (tkr)

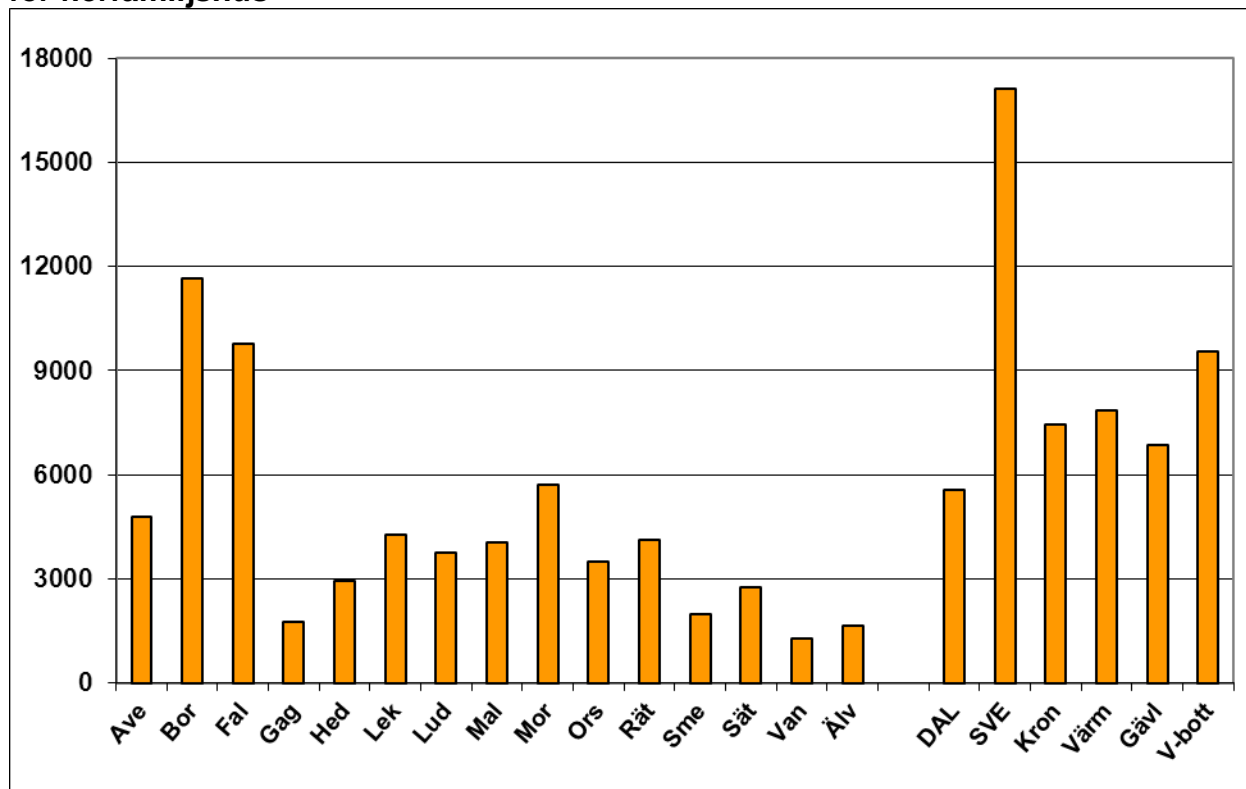
för småhus



Statistiken gäller småhus för permanent boende.

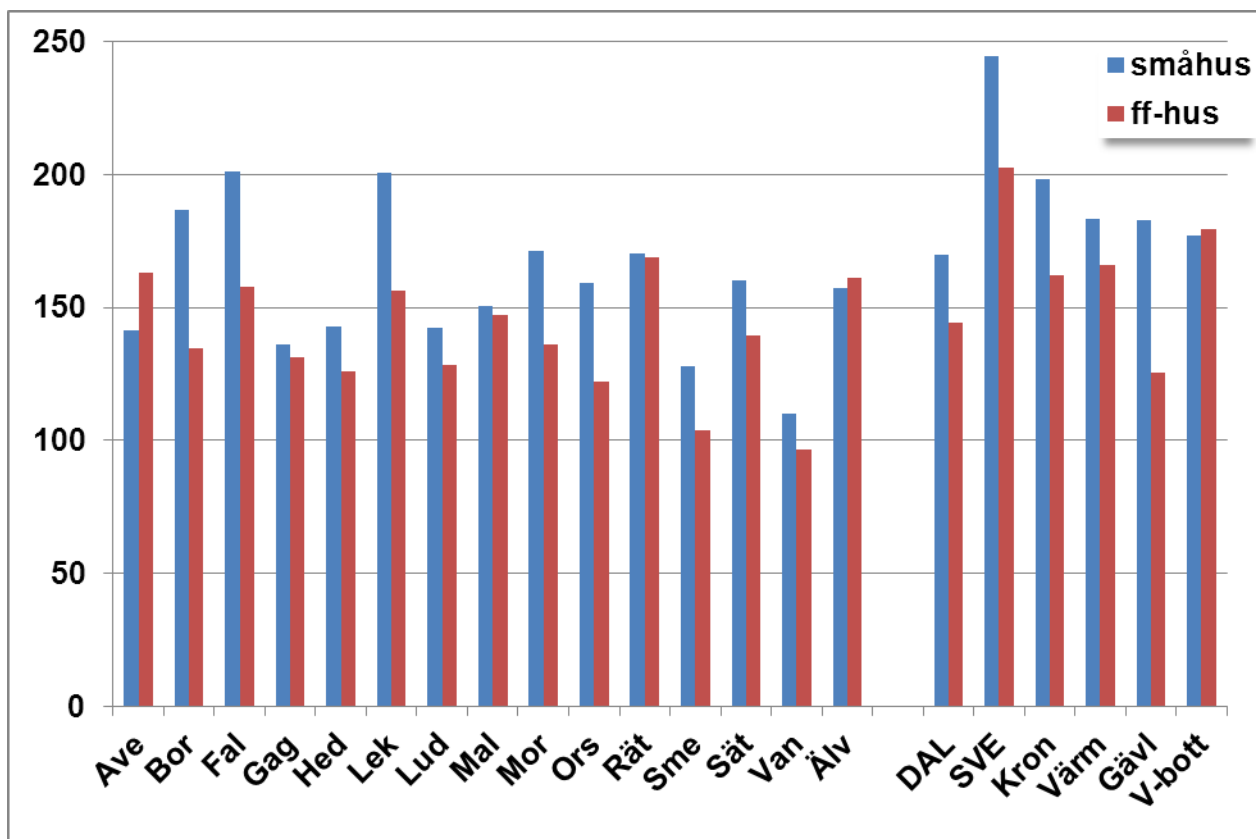
Det är som väntat storkommunerna som visar högst värden men också Leksand. Dalarna ligger förvånande nog under alla de här jämförbara länen.

för flerfamiljshus



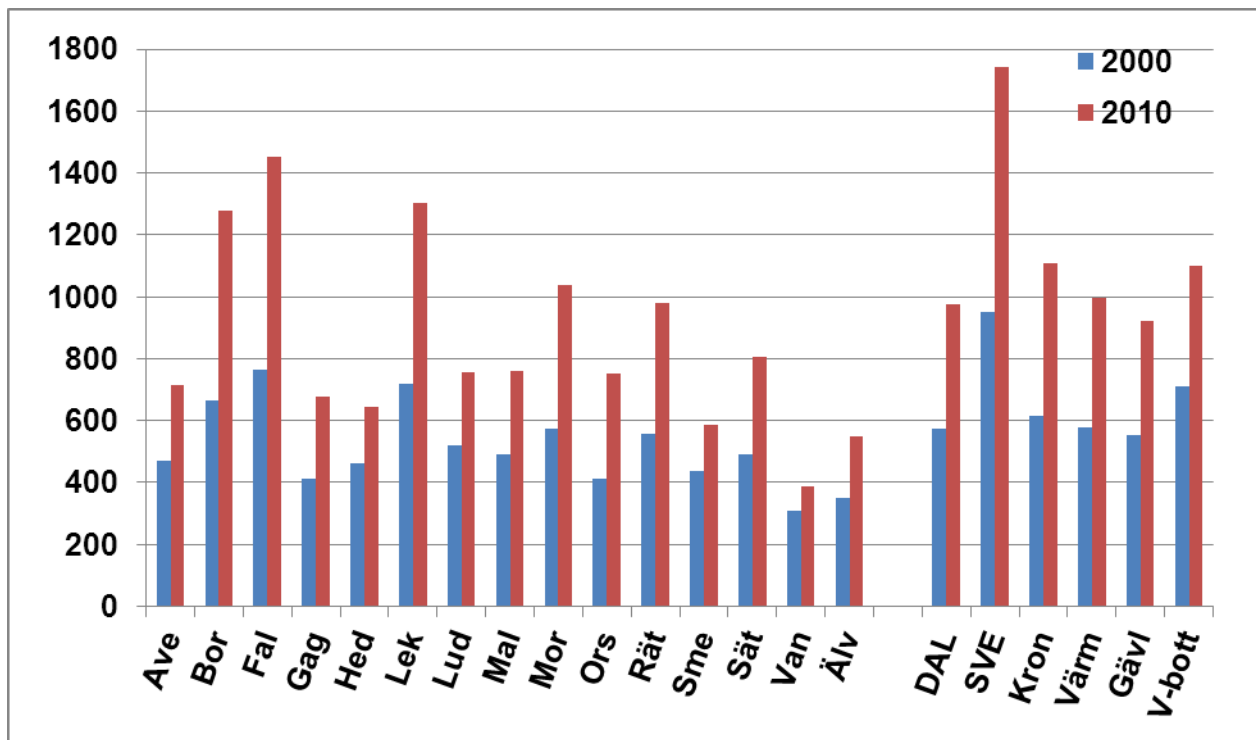
Borlänge ligger här förvånande högt, och Dalarna ligger även här under alla de här jämförbara länen, vilka i sin tur ligger mycket mer under riksnivån än för småhus.

Förändringen sedan sekelskiftet i fasta priser (index med år 2000 = 100)



Småhusen följer en slags attraktivitetsgravitation, medan flerfamiljshusens ökning visar en oväntad spridningsprofil. Dessutom har deras värden närmast sig dem för småhusens under senare år.

Genomsnittligt pris på sålda småhus (exkl fritids-) i 2000 års penningvärde



Mönstret är ungefär detsamma som för taxeringsvärdet för småhus.