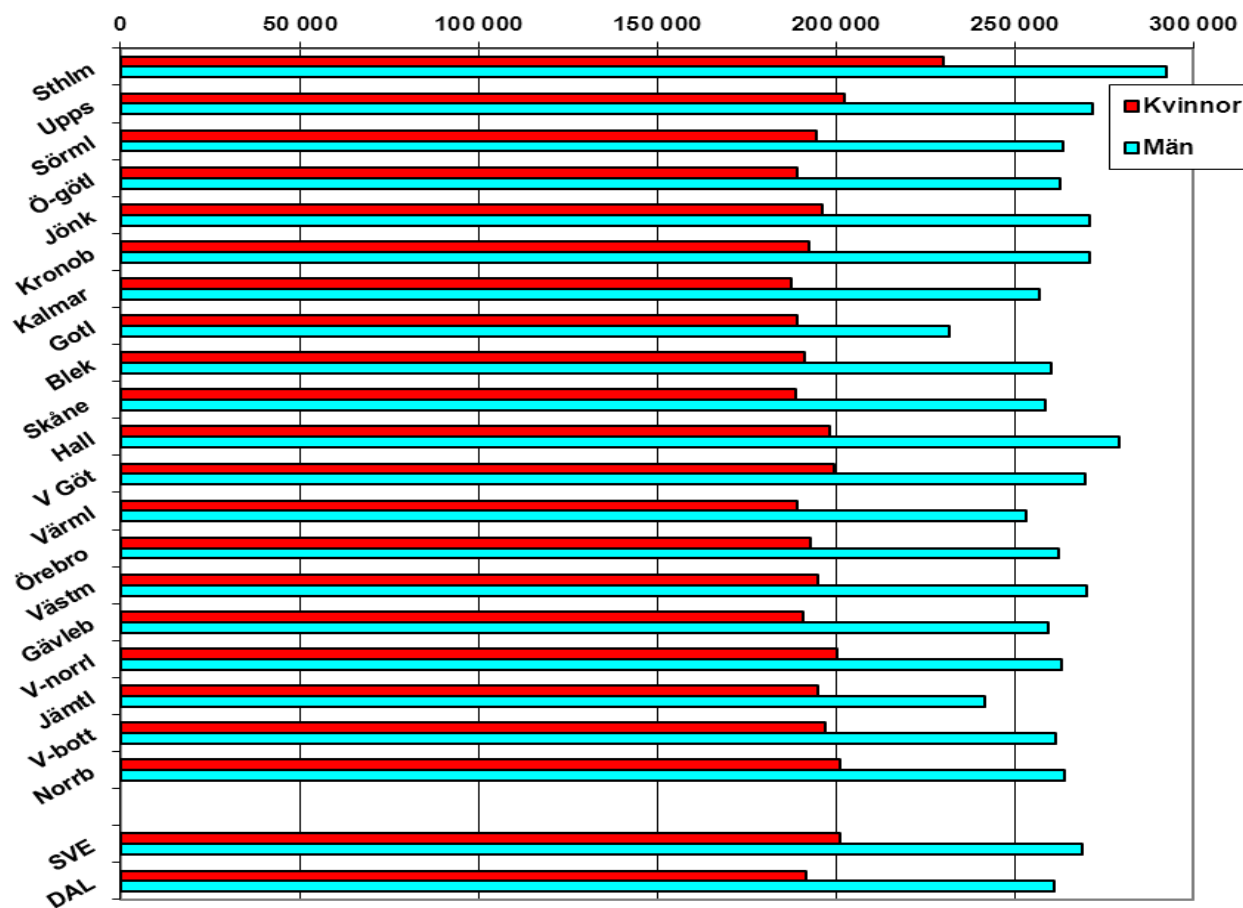
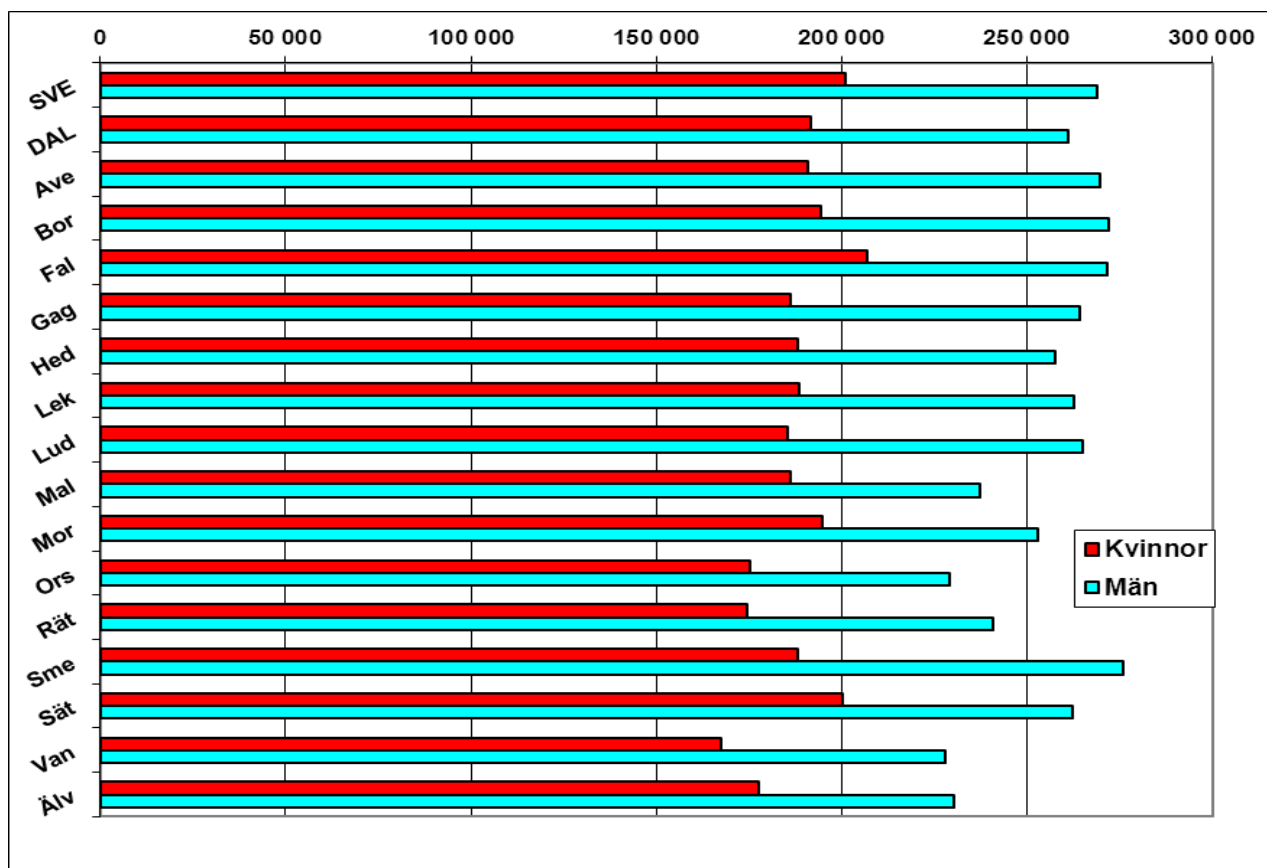


Förvärvsinkomst (medianvärden) 2009 för alla från 20 år

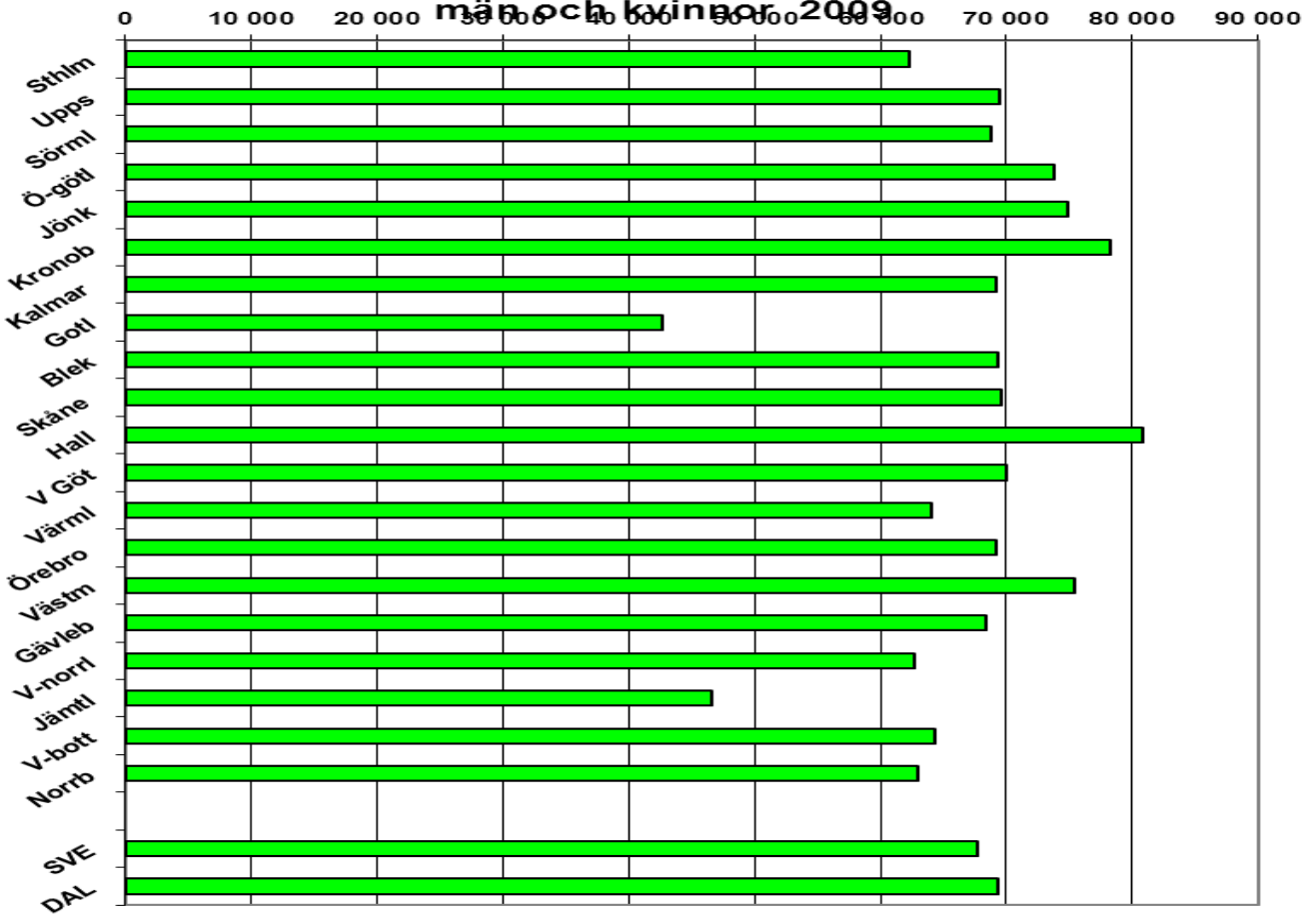


Dalarna ligger under genomsnittet för bägge könen

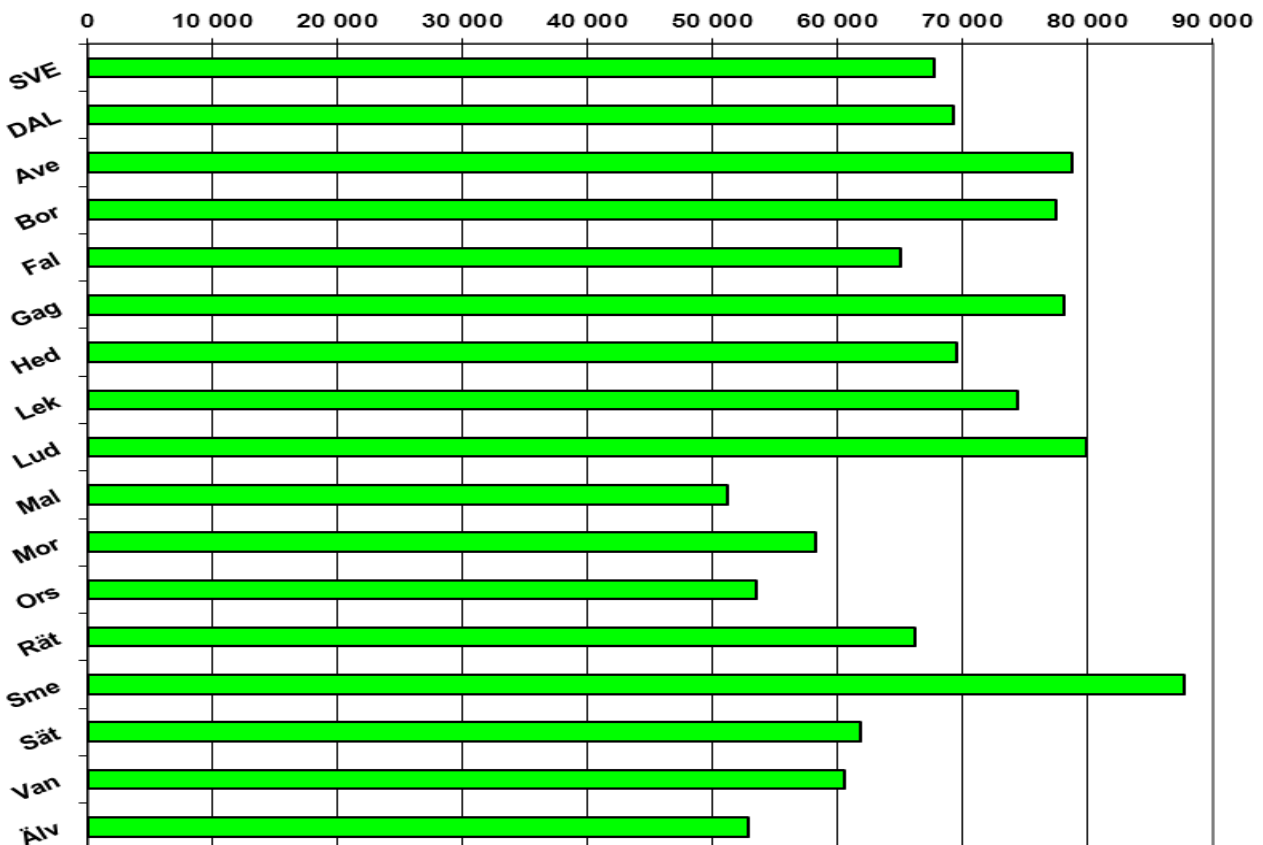


Fördelningen följer andel heltidsarbetande väl. För männen är många jobb inom processindustri med skiftgång avgörande för kurvorna och för kvinnorna till stor del jobben på lasarett.

Skillnad i förvärvsinkomst (medianvärden) mellan män och kvinnor, 2009

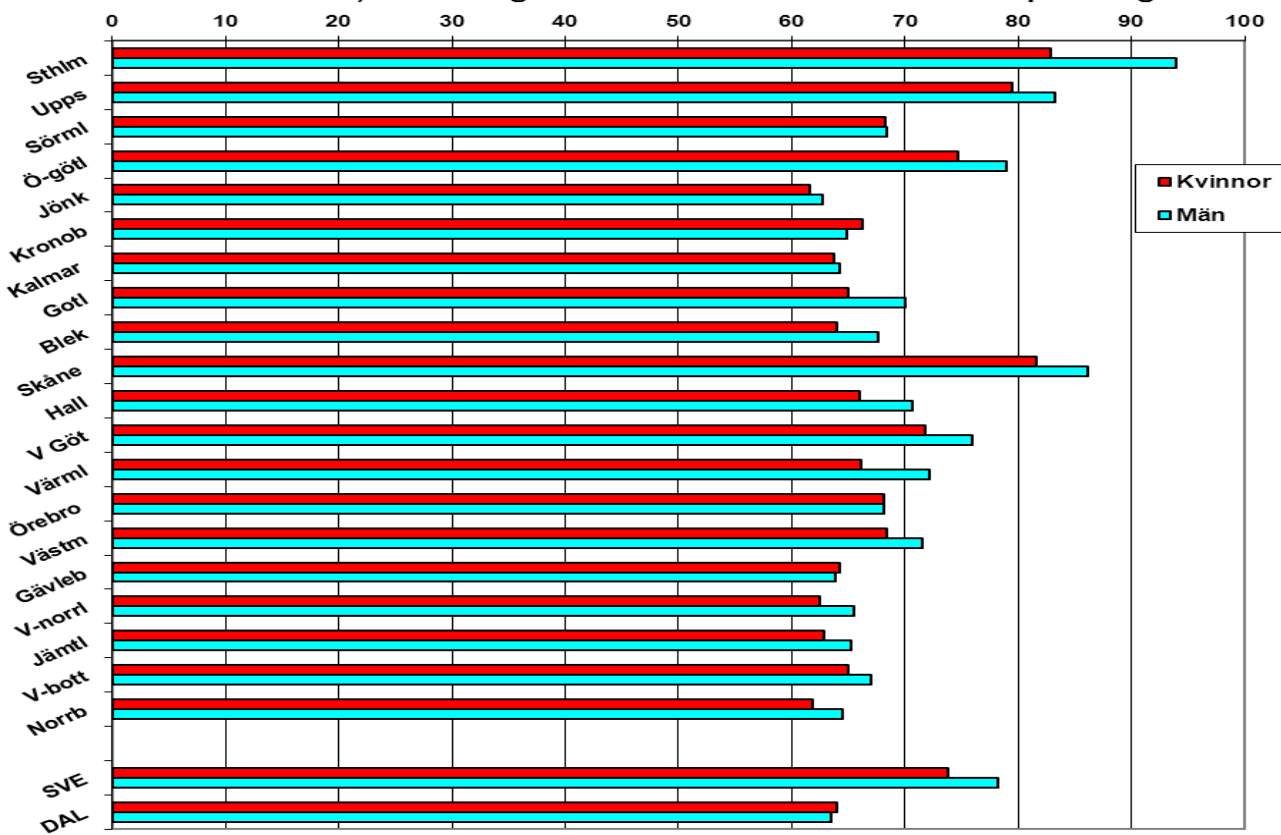


Län med stor spridning, d v s dålig jämställdhet för inkomster, har ofta låg arbetslöshet för män och större skillnad mellan könen även mellan veckoarbetstimmar.

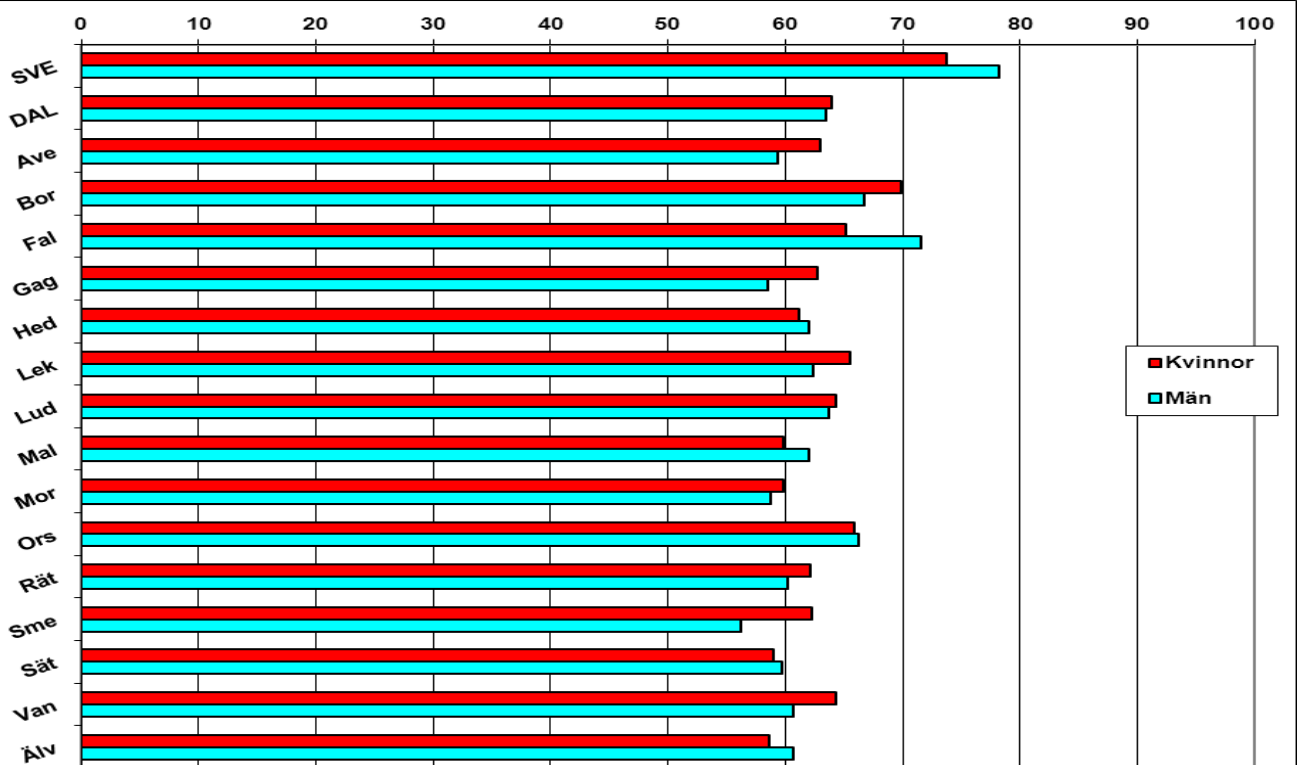


För Dalarnas kommuner är mönstret mer komplicerat, men andelen av resp. kön i heltidsarbete förklarar mycket..

Skillnader i förvärvsinkomst 2009 (mätt genom halva avståndet mellan 10:e och 90:e percentilen i procent av medianvärdet) = Ju högre värde - desto större inkomstspridning



Dalarna tillhör de mest jämlika länen för bägge könen avseende inkomst och samtidigt ett av de mest jämställda mellan könen för inkomstspridningen. Vi tillhör de få län där kvinnornas värden är högre än männens. Län som har starka arv från hierarkiska maktstrukturer visar ofta fortfarande de största inkomstskillnaderna.



Dalarna visar även här ett spretigare mönster. Inte en enda kommun har dock högre inkomstspridning bland män än vad landet i stort har bland kvinnor! Smedjebacken, som har högst medianinkomst för män, har samtidigt den minsta inkomstskillnaden, t o m mycket mindre än för kvinnorna. Kvinnornas spridning är faktiskt större än männens i åtskilliga kommuner.