

Region Dalarnas livsmiljöenkät 2008–2009

Genusaspekter

Bilaga till huvudrapporten av Sven Lagerström och Johan Kostela.

DALARNAS FORSKNINGSRÅD 2010

Noteringar kring genusaspekter på enkätresultatet

I denna bilaga redovisas enkätsvaren på ett antal frågor – dock inte alla – uppdelade efter de svarandes kön.

Fråga 4. Var är du född? Andelar i procent	3
Fråga 5. Hur långvarigt är ditt boende i Dalarna?	3
Fråga 7. Vilken typ av hushåll bor du i?	3
Fråga 10. Hur stor är den bostad du bor i?	3
Fråga 11. Hur bor du?	3
Fråga 12. Har du tillgång till bil?	3
Fråga 13. Hur stor är ditt hushålls samlade årsinkomst före skatt?	4
Fråga 14. Vad har du för (högsta) utbildning?	4
Fråga 15. Vilken huvudsaklig inriktning har din utbildning?	5
Fråga 16. Vilken är din nuvarande sysselsättning (flera alternativ kunde väljas)	6
Fråga 17. Hur många timmar i veckan arbetar eller studerar du vanligtvis?	7
Fråga 19. Hur tar Du Dig oftast från Din bostad till Ditt arbete/Din studieplats?	7
Fråga 20. Ungefär hur långt har Du i tid till Ditt arbete/Din studieplats från Din bostad?	7
Fråga 21. Avstånd till station/hållplats	7
Fråga 22. Vilka fördelar ser Du med att åka kollektivt?	8
Fråga 23. Vilka problem ser Du med att åka kollektivt?	8
Fråga 26. Jag trivs i det område jag bor	8
Fråga 27. Uppväxtmiljön för barn är bra i det område jag bor	8
Fråga 28. Den sociala kontakterna med grannarna är bra	8
Fråga 29. Jag anser att området jag bor i är tryggt och säkert	9
Fråga 30. Allmänt sett, hur skulle Du beskriva Din livskvalitet?	9
Fråga 31. Hur bedömer Du Ditt allmänna hälsotillstånd?	9
Fråga 32. Hur upplever Du Ditt sociala liv i allmänhet?	9
Fråga 33–36, samhällsintresse och eget engagemang.	10
Fråga 37. Hur upplever Du Dina möjligheter till att påverka samhället och det som rör Din vardag?	10
Fråga 38. Om Du var den som fick bestämma, vilka frågor skulle Du då vilja prioritera?	10
Fråga 40–54. Din mening i olika samhällsfrågor	11
Fråga 58. Hur ser Du på framtiden de närmaste fem åren för Din egen del?	11
Fråga 59. Hur bedömer Du att framtiden för Dalarna kommer att se ut om fem år?	12
Fråga 64. Varför flyttade Du till Dalarna?	12
Fråga 65. Är Du nöjd med Din flytt till Dalarna?	12
Fråga 66. Hur mottogs Du som inflyttare till Dalarna?	13
Fråga 68. Varför tror Du att Du kommer att flytta från Dalarna?	13

Fler kvinnor än män har besvarat enkäten – 1559 mot 1414 personer.

Fråga 4. Var är du född? Andelar i procent

	Kvinnor	Män
Hemkommunen	37	42
Övriga Dalarna	26	24
Övriga Sverige	29	28
Norden	3	3
Övriga Europa	1	1
Utom Europa	2	1

Männen är lite mer stationära än kvinnorna. Fler män är födda i den kommun där de bor nu (tabellen ovan), fler män har bott i Dalarna hela livet (tabellen nedan).

Fråga 5. Hur långvarigt är ditt boende i Dalarna?

	Kvinnor	Män
Hela livet	47	52
Återvändare	19	17
Minst 5 år	26	26
Kortare tid än 3 år	4	3

Fråga 7. Vilken typ av hushåll bor du i?

	Kvinnor	Män
Gift/sambo med barn	26	25
Gift/sambo utan barn	44	47
Ogift/ensamst med barn	6	3
Ogift/ensamst utan barn	19	20

En större andel av kvinnorna är ogifta/ensamstående med barn, medan en större andel av männen är sammanboende utan barn.

Fråga 10. Hur stor är den bostad du bor i?

	Kvinnor	Män
1 RoK	2,57	4,03
2-3 RoK	32,39	30,91
4+ RoK	64,02	63,93

En större andel av männen bor i en bostad de själva äger, medan kvinnorna i större utsträckning än männen bor i en bostad de hyr. Att själv äga bostaden är dock det i särklass vanligaste för alla (tabellen nedan). Männen är överrepresenterade i de allra minsta bostäderna, kvinnorna i de medelstora (tabellen ovan).

Fråga 11. Hur bor du?

	Kvinnor	Män
I egen ägd bostad	72	76
I hyrd bostad	21	18
Som inneboende i föräldrahushållet	5	4
I andra-hands-boende	1	0

Fråga 12. Har du tillgång till bil?

	Kvinnor	Män
Ja	89	93
Nej	10	7

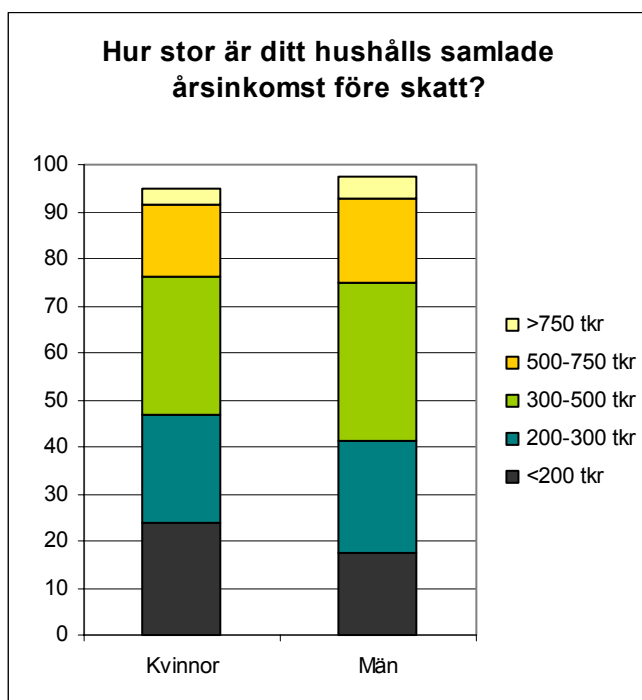
Fler män har tillgång till bil:

Fråga 13. Hur stor är ditt hushålls samlade årsinkomst före skatt?

	Kvinnor	Män
Mindre än 200 000 kr	24	17
200 000 - 300 000 kr	23	24
300 000 - 500 000 kr	29	34
500 000 - 750 000 kr	16	18
Mer än 750 000 kr	3	4

Kvinnorna är överrepresenterade bland dem som har de lägsta hushållsinkomsterna, männen framför allt bland medelinkomsttagarna. Frågan gällde alltså hushållets samlade inkomst.

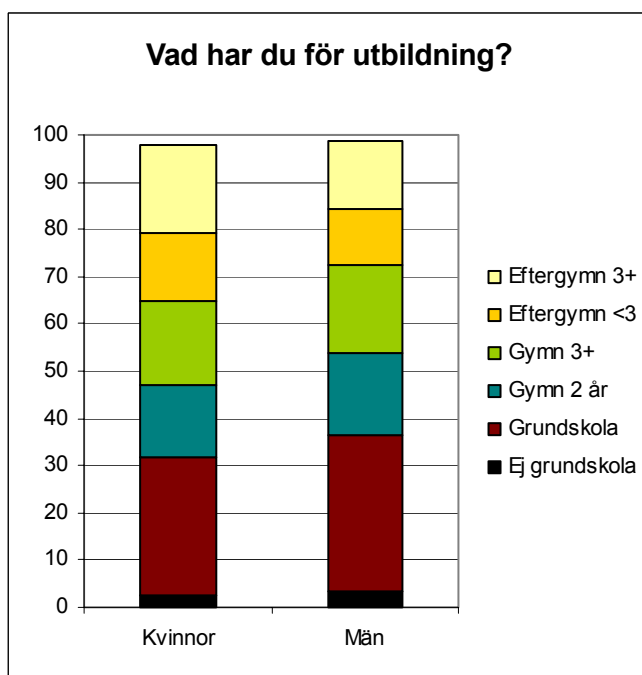
Samma sak visad i ett diagram:



Fråga 14. Vad har du för (högsta) utbildning?

	Kvinnor	Män
Ej grundskola	3	4
Grundskola	29	33
Gymn 2 år	15	17
Gymn 3+	18	19
Eftergymn <3	14	12
Eftergymn 3+	19	14

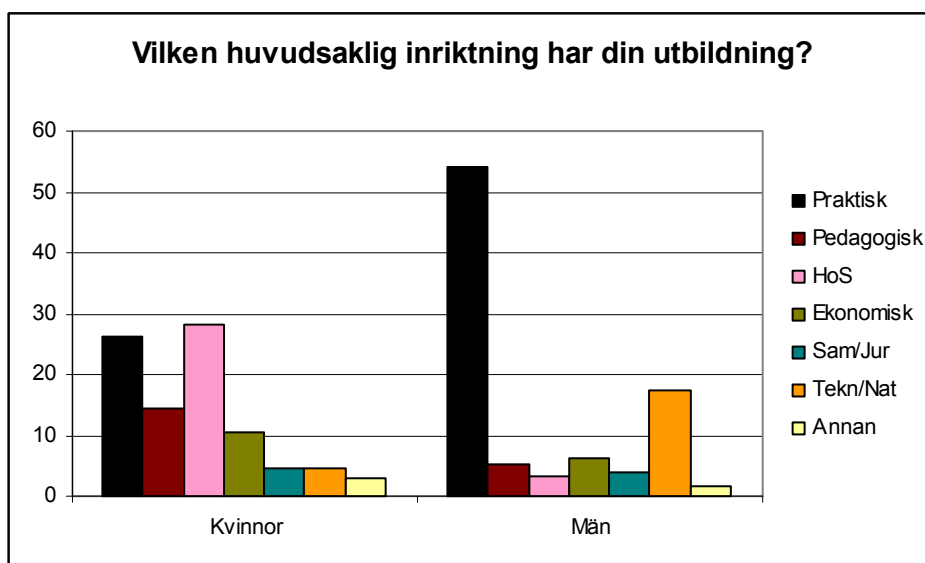
Kvinnorna är i genomsnitt bättre utbildade än männen. Samma sak visas i diagramform på nästa sida.



Fråga 15. Vilken huvudsaklig inriktning har din utbildning?

	Kvinnor	Män
Praktisk yrkesverksamhet	26	54
Pedagogisk	15	5
Hälso- och sjukvård/omsorg	28	3
Ekonomisk	11	6
Samhällsvetenskaplig/Juridisk	4	4
Teknisk/Naturvetenskaplig	5	18
Annan	3	2

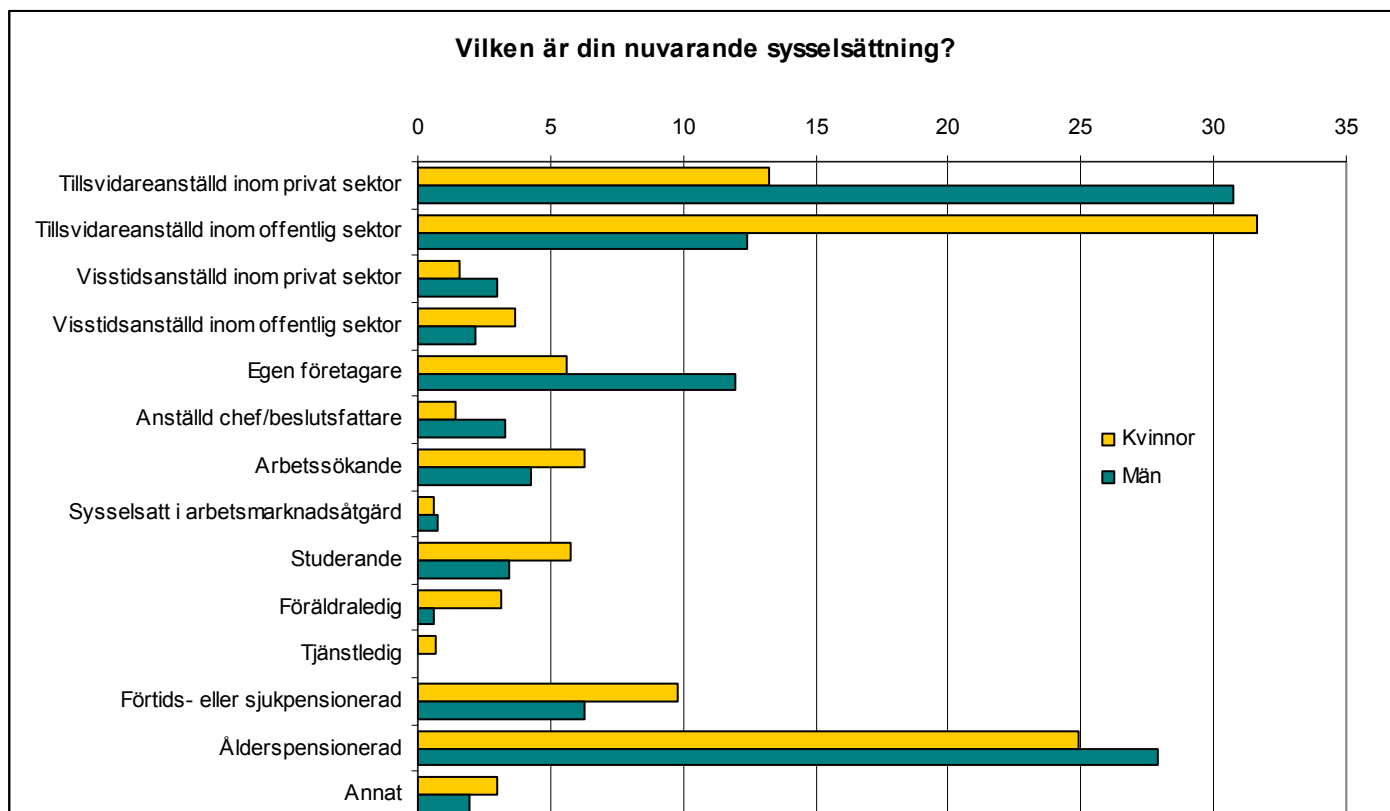
Männen är starkt överrepresenterade bland personer med praktisk och teknisk/naturvetenskaplig utbildning, kvinnorna inom alla övriga inriktningar utom samhällsvetenskaplig/juridisk utbildning.



Fråga 16. Vilken är din nuvarande sysselsättning (flera alternativ kunde väljas)

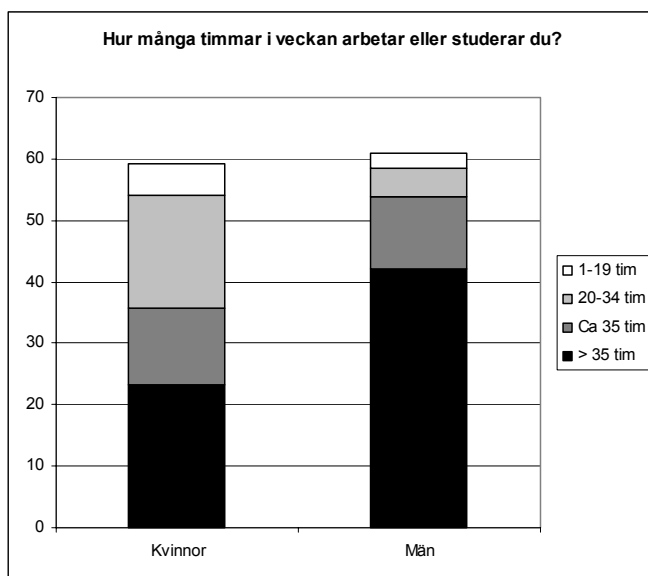
	Kvinnor	Män
Tillsvidareanställd inom privat sektor	13	31
Tillsvidareanställd inom offentlig sektor	32	12
Visstidsanställd inom privat sektor	2	3
Visstidsanställd inom offentlig sektor	4	2
Egen företagare	6	12
Anställd chef/beslutsfattare	1	3
Arbetssökande	6	4
Sysselsatt i arbetsmarknadsåtgärd	1	1
Studerande	6	3
Föräldraledig	3	1
Tjänstledig	1	0
Förtids- eller sjukpensionerad	10	6
Ålderspensionerad	25	28
Annat	3	2

Kvinnorna dominerar stort bland de offentliganställda, männen bland de privatanställda. Tillsvidare- resp visstidsanställningar är jämnt fördelade mellan könen. Kvinnorna är överrepresenterade bland förtids- och sjukpensionerade, arbetssökande, föräldralediga, studerande och tjänstlediga, medan männen är överrepresenterade bland egna företagare, chefer/beslutsfattare och ålderspensionerade.



Fråga 17. Hur många timmar i veckan arbetar eller studerar du vanligtvis?

	Kvinnor	Män
> 35 tim	23	42
Ca 35 tim	13	12
30-34 tim	18	5
1-19 tim	5	2



Den vanliga bilden bekräftas: de flesta arbetar heltid eller näst intill, men det är framför allt kvinnor som arbetar deltid.

Fråga 19. Hur tar Du Dig oftast från Din bostad till Ditt arbete/Din studieplats?

Frågan redovisas i huvudtexten (tabell 4, sid 21) med uppdelning på kön och åldersklasser.

Fråga 20. Ungefär hur långt har Du i tid till Ditt arbete/Din studieplats från Din bostad?

	Kvinnor	Män
Högst 15 min	31	28
15-30 min	19	18
30-45 min	6	7
45-60 min	2	3
> 60 min	2	5

Kvinnorna har i genomsnitt något närmare till arbetet än männen. Skillnaden är störst när det handlar om riktigt långa resavstånd, över en timme, vilket mer än dubbelt så vanligt bland männen som bland kvinnorna.

Fråga 21. Avstånd till station/hållplats

Frågan innehöll fyra delfrågor, som gällde avståndet till järnvägsstation eller resecentrum från bostad resp. arbetsplats samt avståndet till busshållplats från bostad. resp. arbetsplats. Skillnaderna mellan könen är obetydliga när det gäller avstånden från bostaden, men det är fler män som har långa avstånd (mer än 5 km) från arbetsplatsen till kollektivtrafiken.

Fråga 22. Vilka fördelar ser Du med att åka kollektivt?

	Kvinnor	Män
Det är bekvämt	12	10
Det är prisvärt	10	9
Det passar bra med mina tider	3	2
Det är miljövänligt	20	17
Jag slipper ha bil	11	11
Annat	2	3

Skillnaderna mellan könen är små, men kvinnorna ser i allmänhet något fler fördelar och pekar oftare på miljövänligheten.

Fråga 23. Vilka problem ser Du med att åka kollektivt?

	Kvinnor	Män
Det passar dåligt med mina tider	25	25
Jag har oftast andra ärenden på vägen	13	12
Det är för långt till hållplats/station	5	7
Det är för dyrt	5	4
Det tar för lång tid	13	13
Det är för obekvämt	5	5
Annat	5	6

Skillnaderna mellan könen är som synes obetydliga; att männen i något större utsträckning upplever att det är för långt till hållplats/station stämmer överens med svaren på fråga 21, där det är fler män som anger att de har långa avstånd till kollektivtrafiken.

Fråga 26. Jag trivs i det område jag bor

Stämmer:

	Kvinnor	Män
Mycket bra	72	68
Ganska bra	22	24
Varken eller	4	5
Ganska dåligt	1	2
Mycket dåligt	1	0

Kvinnorna svarar aningen mer positivt på denna fråga liksom på de följande.

Fråga 27. Uppväxtmiljön för barn är bra i det område jag bor

Stämmer:

	Kvinnor	Män
Mycket bra	61	53
Ganska bra	26	30
Varken eller	7	10
Ganska dåligt	3	3
Mycket dåligt	1	1

Fråga 28. Den sociala kontakterna med grannarna är bra

Stämmer:

	Kvinnor	Män
Mycket bra	42	39
Ganska bra	36	37
Varken eller	15	17
Ganska dåligt	3	5
Mycket dåligt	2	2

Fråga 29. Jag anser att området jag bor i är tryggt och säkert

Stämmer:

	Kvinnor	Män
Mycket bra	53	50
Ganska bra	36	38
Varken eller	7	9
Ganska dåligt	3	2
Mycket dåligt	1	1

Fråga 30. Allmänt sett, hur skulle Du beskriva Din livskvalitet?

	Kvinnor	Män
Mycket bra	41	36
Ganska bra	48	50
Varken eller	8	10
Ganska dåligt	2	2
Mycket dåligt	0	1

Fråga 31. Hur bedömer Du Ditt allmänna hälsotillstånd?

	Kvinnor	Män
Mycket bra	30	27
Ganska bra	51	53
Varken eller	13	14
Ganska dåligt	5	4
Mycket dåligt	1	1

Fråga 32. Hur upplever Du Ditt sociala liv i allmänhet?

	Kvinnor	Män
Mycket bra	36	30
Ganska bra	49	52
Varken eller	10	14
Ganska dåligt	3	3
Mycket dåligt	1	1

Fråga 33–36, samhällsintresse och eget engagemang.

Det är inga skillnader mellan könen när det gäller föreningsengagemang eller hur mycket man ”följer med” genom massmedia, utom att männen i något större utsträckning läser en annan dagstidning än lokaltidningen.

Fråga 37. Hur upplever Du Dina möjligheter till att påverka samhället och det som rör Din vardag?

	Kvinnor	Män
Mycket stora	2	1
Ganska stora	10	10
Varken eller	43	41
Ganska små	28	30
Mycket små	15	16

Även på denna fråga svarar kvinnorna aningen mer positivt än männen.

Fråga 38. Om Du var den som fick bestämma, vilka frågor skulle Du då vilja prioritera?

	Kvinnor	Män
Arbetsmarknad	37	42
Boende och byggande	8	11
Fritid	7	11
Hälso- och sjukvård	61	54
Integration	3	3
Jämställdhet	7	4
Kommunikationer	12	10
Kultur	5	3
Lag och ordning	19	31
Miljö och klimat	19	15
Näringsliv och företagande	8	15
Skola och utbildning	41	32
Vård och omsorg	55	47
Annat	1	2

Kvinnorna lägger större vikt än männen vid kultur, jämställdhet, skola och utbildning, miljö och klimat, hälso- och sjukvård samt omsorg, medan männen lägger större vikt än kvinnorna vid näringsliv och företagande, fritid, lag och ordning, arbetsmarknad, boende och byggande samt arbetsmarknad.

Fråga 40–54. Din mening i olika samhällsfrågor

I dessa frågor skulle de svarande ange i vilken utsträckning de instämde i ett antal påståenden. Svaren redovisas i nedanstående tabell som ett nettovärde mellan positiva och negativa svar, där yttervärdena (Stämmer helt resp. inte alls) getts vikten 1,5 mot 1 för Stämmer delvis resp. mindre väl. Värdena skiljer sig därmed från redovisningen i huvudtexten, som speglar enbart de positiva svaren, alltså de som helt eller delvis håller med om påståendet.

	Kvinnor	Män
Min kommun har en bra verksamhet för barn och ungdom	32	31
Min kommun har en bra äldreomsorg	43	39
Min kommun har bra kultur- och fritidsverksamhet	51	42
Jag är i det mesta nöjd med hur det är att bo i min kommun	76	69
Arbetsmarknaden i Dalarna är bra	-15	7
Sjukvården i Dalarna är bra	35	36
Möjligheterna till utbildning i Dalarna är bra	53	52
Standarden på vägarna i Dalarna är bra	13	-2
Kollektivtrafiken i Dalarna fungerar bra	11	2
Kultur- och fritidsutbudet i Dalarna är bra	53	42
Jag är i det mesta nöjd med hur det är i mitt län	71	60
Ökad jämställdhet är bra för Dalarnas utveckling	93	71
Omställning till ett miljömässigt hållbart samhälle är viktig för Dalarnas utveckling	104	89
Ökad inflyttning av människor från andra kulturer, regioner och länder gynnar utvecklingen i Dalarna	53	25
Det är bra för Dalarnas utveckling att människor startar och driver egna företag	122	122

Kvinnorna gör alltså en klart negativ bedömning av arbetsmarknaden, i övrigt är kvinnorna mer positiva på nästan alla frågor. Störst relativ skillnad är det när det gäller vägstandarden, där männen har sitt enda negativa nettovärde, och kollektivtrafiken. Men det är också stor skillnad i inställningen till jämställdhet och framför allt inflyttning/integration.

Att det är bra för Dalarna att människor driver egna företag är könen helt överens om. Däremot är det tydlig skillnad när det gäller om man själv är eller kan tänka sig att vara företagare:

Skulle du själv kunna tänka dig att vara företagare?	Kvinnor	Män
Ja	25	34
Nej	47	34
Är redan företagare	7	15

Fråga 58. Hur ser Du på framtiden de närmaste fem åren för Din egen del?

	Kvinnor	Män
Mycket positivt	20	16
Ganska positivt	51	50
Varken eller	23	27
Ganska negativt	4	5
Mycket negativt	1	1

Kvinnorna har något mer positiv syn på den egna framtiden än männen.

Fråga 59. Hur bedömer Du att framtiden för Dalarna kommer att se ut om fem år?

Frågan innehöll tre aspekter: attraktivt boende, tillgång till arbete och karriärmöjligheter samt utbildningsmöjligheter. Det är inga påtagliga skillnader mellan könen utom att kvinnorna har lite sämre förväntningar på arbete och karriärmöjligheter:

	Kvinnor	Män
Mycket bra	2	3
Ganska bra	30	32
Varken eller	43	45
Ganska dålig	20	17
Mycket dålig	3	2

Fråga 64. Varför flyttade Du till Dalarna?

Frågan skulle besvaras bara av den som flyttat till Dalarna de senaste 5 åren men har besvarats av ytterligare några. Andelarna är dock räknade utifrån hur många som angett att de flyttat in under de senaste fem åren. Man kunde förstås ange flera skäl, så summorna blir över 100 %.

	Kvinnor	Män
Arbete	19	39
Studier	7	2
Bättre boende	11	14
Bättre livsmiljö/livskvalitet	34	32
Kärleken	20	18
Närmare släkt o vänner	30	22
Annat	5	6

Arbetet är den dominerande faktorn bland männen, medan fler kvinnor än män har kommit hit för att studera. Kvinnorna har i större utsträckning flyttat in av sociala skäl – för kärleken eller för att komma närmare släkt och vänner. När det gäller boende och livsmiljö i övrigt ligger könen i stort sett lika.

Fråga 65. Är Du nöjd med Din flytt till Dalarna?

Även här är det fler än avsett som besvarat frågan, men i nedanstående tabell ingår bara de som angett att de flyttat in de senaste fem åren. Männen överväger något i både Ja- och Nej-svaren, medan kvinnorna i större utsträckning svarar Både-och. Den absolut största delen är nöjda med flytten.

	Kvinnor	Män
Ja	68	75
Nej	3	4
Både och	27	18

Fråga 66. Hur mottogs Du som inflyttare till Dalarna?

Frågan innehöll tre delar: mottagandet av hemkommunen, av grannarna och av invånarna i Dalarna i allmänhet. I tabellerna nedan har vi tagit med alla svar på frågorna och redovisar dem som andelar av dem som svarat, även om de flyttat in tidigare än de senaste fem åren. Kvinnorna känner sig genomgående mer vänligt mottagna:

Hur blev Du mottagen av Din nya hemkommun?	Kvinnor	Män
Mycket vänligt	39	29
Ganska vänligt	21	33
Varken eller	28	26
Ganska ovänligt	2	1
Mycket ovänligt	1	1
Har ingen uppfattning	8	10

Hur blev Du mottagen av Dina nya grannar?	Kvinnor	Män
Mycket vänligt	53	45
Ganska vänligt	24	33
Varken eller	19	19
Ganska ovänligt	2	1
Mycket ovänligt	1	0
Har ingen uppfattning	3	5

Hur blev Du mottagen av invånarna i Dalarna i allmänhet?	Kvinnor	Män
Mycket vänligt	35	30
Ganska vänligt	29	40
Varken eller	28	20
Ganska ovänligt	1	2
Mycket ovänligt	0	1
Har ingen uppfattning	5	8

Fråga 68. Varför tror Du att Du kommer att flytta från Dalarna?

Det är fler som tror att de tänker flytta ut inom fem år än de som har flyttat in de senaste fem åren. Skillnaden är störst bland kvinnorna, där ca 35 % fler tänker flytta ut mot 27 % bland männen.

Skälen till utflyttning liknar skälen till inflyttning:

	Kvinnor	Män
Arbete	42	47
Studier	18	11
Bättre boende	8	6
Bättre livsmiljö/livskvalitet	24	29
Kärleken	14	12
Närmare släkt o vänner	26	17
Annat	11	15

Både kvinnor och män anger arbete som den viktigaste orsaken, men männen i större utsträckning. Kvinnorna åberopar studier och sociala skäl mer än männen, som i stället i större utsträckning anger Bättre livsmiljö/livskvalitet.