

Livsmiljön i Dalarna

*En sammanfattning av några viktiga resultat från Region
Dalarnas enkätundersökning*

Sammanfattning

Region Dalarna har utfört en stor enkätstudie som undersöker hur människor i Dalarna upplever sin livsmiljö. Enkäten skickades ut i november 2008 med en påminnelse i januari. Av 5656 tillfrågade var det 2983 som svarade (53 procent)¹.

Denna sammanfattning tar upp att

- *trivseln i området där man bor* är mycket hög och att den upplevda *livskvaliteten* generellt sett är bra, men samtidigt att det också finns invånare som trivs mindre bra där de bor eller tycker att de har en mindre bra livskvalitet.
- invånarna främst vill att samhället ska fokusera på hälso- och sjukvård, omsorg, arbetsmarknad samt skola och utbildning.
- det är relativt få som tycker att de kan påverka samhället och det som rör deras vardagsliv.
- det finns en tänkbar låsning på bostadsmarknaden, som består av att många vill flytta till ett eget hus och att samtidigt färre av dem som bor där idag vill flytta ut.
- det är relativt få som använder kollektivtrafik, där det största problemet verkar vara att tiderna inte passar människors arbets- eller studietider.
- två av tre som flyttat till Dalarna de senaste fem åren tror att de kommer bo kvar här om fem år.

Trivsel och livskvalitet

Ett centralt område i enkäten är hur människor trivs på den plats de bor på. Här ingår aspekter som t.ex. trygghet, social kontakt med grannar, hälsa och livskvalitet.

| (svar i procent) | Mycket bra | Ganska bra | Övriga |
|----------------------------------|------------|------------|--------|
| Trivs i område | 70 | 23 | 6 |
| Uppväxtmiljö för barn | 58 | 29 | 13 |
| Social kontakt med grannar | 41 | 37 | 22 |
| Område tryggt och säkert | 41 | 37 | 22 |
| Bedömning av eget hälsotillstånd | 39 | 50 | 12 |
| Upplevelse av sociala livet | 33 | 51 | 16 |
| Livskvalitet | 39 | 50 | 12 |

På alla de frågor som berör området svarar en majoritet positivt (mycket eller ganska bra).

Hur det ser ut i Dalarnas kommuner

Svarsalternativen för frågorna varierade mellan mycket bra till mycket dåligt. Om man sätter värde 1 för mycket bra till 5 för mycket dåligt kan man beräkna ett medelvärde för varje fråga (ju lägre värde, desto bättre är det för den svarande). De två tabellerna nedan visar hur medelvärdena varierar mellan Dalarnas kommuner.

¹ Som i många liknande undersökningar har kvinnor svarat i större utsträckning än män och äldre i större utsträckning än yngre. Observera att svarsfrekvensen framförallt var sämre för de yngsta åldersgrupperna (18-34 år), vilket gör att resultaten för denna grupp känns mycket skakiga.

Observera att för vissa frågor kunde de svarande ange mer än ett svarsalternativ vilket gör att totalsumman kan vara högre än 100 procent.

| Kommun | Uppväxtmiljö bra för barn | Sociala kontakten med grannar bra | Sociala liv i allmänhet | Området jag bor är tryggt och säkert | Trivs i område jag bor | Livskvalitet | Allmänna hälsotillstånd |
|---------------|------------------------------|--|----------------------------|--|------------------------------|--------------|----------------------------|
| Avesta | 1,79 | 1,94 | 1,93 | 1,73 | 1,40 | 1,81 | 1,94 |
| Borlänge | 1,76 | 2,02 | 1,88 | 1,86 | 1,38 | 1,74 | 1,87 |
| Falun | 1,69 | 1,89 | 1,86 | 1,60 | 1,37 | 1,69 | 1,95 |
| Gagnef | 1,34 | 1,68 | 1,72 | 1,38 | 1,29 | 1,68 | 1,86 |
| Hedemora | 1,72 | 1,95 | 1,95 | 1,93 | 1,46 | 1,85 | 2,11 |
| Leksand | 1,45 | 1,76 | 1,78 | 1,58 | 1,34 | 1,64 | 1,86 |
| Ludvika | 1,76 | 2,01 | 1,97 | 1,72 | 1,47 | 1,86 | 2,08 |
| Malung-Sälen | 1,46 | 1,91 | 1,88 | 1,38 | 1,35 | 1,83 | 1,96 |
| Mora | 1,49 | 1,85 | 1,79 | 1,49 | 1,35 | 1,69 | 1,86 |
| Orsa | 1,65 | 1,94 | 1,89 | 1,75 | 1,45 | 1,76 | 2,06 |
| Rättvik | 1,45 | 1,83 | 1,86 | 1,53 | 1,35 | 1,70 | 2,00 |
| Smedjebacken | 1,59 | 1,92 | 1,83 | 1,76 | 1,35 | 1,70 | 2,02 |
| Säter | 1,60 | 1,82 | 1,85 | 1,81 | 1,35 | 1,80 | 2,08 |
| Vansbro | 1,61 | 1,82 | 1,99 | 1,53 | 1,45 | 1,90 | 1,99 |
| Älvdalen | 1,53 | 1,98 | 1,91 | 1,34 | 1,44 | 1,80 | 1,99 |
| Totalt | 1,61 | 1,89 | 1,87 | 1,64 | 1,39 | 1,76 | 1,97 |

Vilka grupper mår bra och trivs i sin omgivning?

Med hjälp av de sju ovanstående frågorna kunde en gruppering göras. Den faktor som var mest avgörande för vilken grupp man tillhör är var man är född. Ett tydligt mönster visar sig, där de som bor i den kommun där de är födda mår bra och tycker att omgivningen är bra. För de svarande som är födda utanför Europa tillhör mer än var tredje den grupp som både mår sämre än genomsnittet och tycker att omgivningen är dålig.

| Var är du född? (svar i procent) | Allt bra | Allt dåligt | Bra omgivning, men mår dåligt | Mår bra, men dålig omgivning |
|----------------------------------|-----------|-------------|----------------------------------|---------------------------------|
| I den kommun jag är bosatt | 61 | 14 | 16 | 9 |
| I övriga Dalarna | 58 | 17 | 13 | 11 |
| I övriga Sverige | 58 | 17 | 13 | 13 |
| I övriga Norden | 42 | 21 | 22 | 15 |
| I annat Europeisk land | 44 | 26 | 10 | 21 |
| I utomeuropeiskt land | 34 | 37 | 15 | 15 |
| Totalt | 58 | 16 | 14 | 11 |

Andra faktorer som starkt påverkar trivsel och välbefinnande är inkomst, hur man bor och sysselsättning. De med höga inkomster som bor i eget hus och arbetar eller är föräldra-lediga tillhör i högre utsträckning gruppen som både mår bra och tycker att omgivningen är positiv.

Yngre svarar mer negativt än övriga, liksom de som är födda utanför Europa och de som har låg utbildning och låg inkomst.

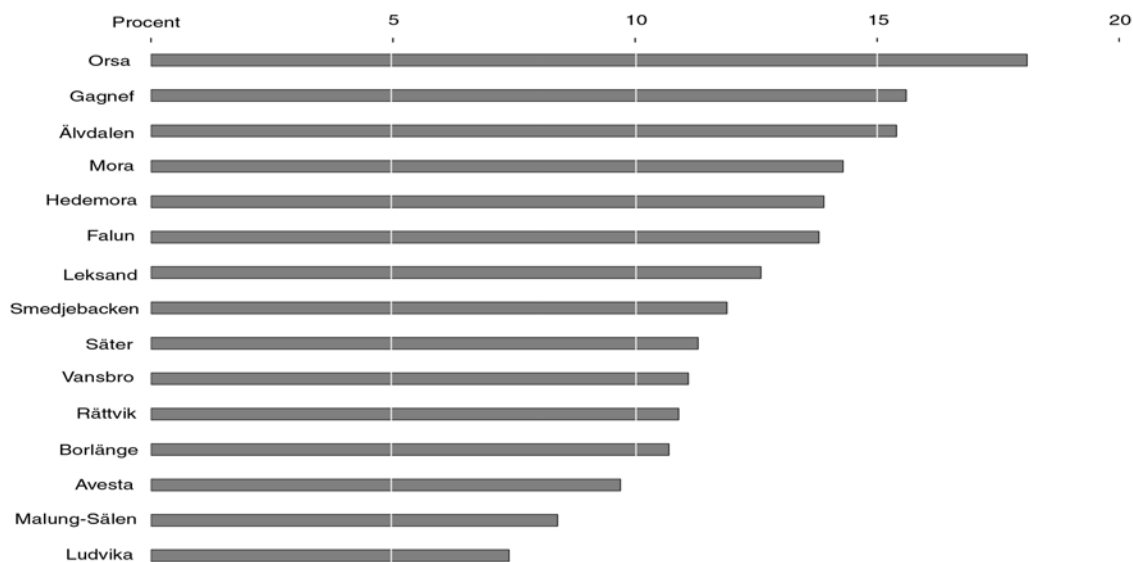
Fördelningen för Dalarnas kommuner:

| (svar i procent) | Allt bra | Allt dåligt | Bra omgivning, men mår dåligt | Mår bra, men dålig omgivning |
|------------------|-----------|-------------|-------------------------------|------------------------------|
| Avesta | 50 | 23 | 15 | 13 |
| Borlänge | 56 | 16 | 12 | 16 |
| Falun | 59 | 14 | 14 | 14 |
| Gagnef | 69 | 9 | 16 | 7 |
| Hedemora | 49 | 18 | 16 | 17 |
| Leksand | 65 | 13 | 12 | 10 |
| Ludvika | 51 | 18 | 18 | 14 |
| Malung-Sälen | 63 | 15 | 16 | 6 |
| Mora | 68 | 12 | 12 | 9 |
| Orsa | 51 | 15 | 18 | 16 |
| Rättvik | 63 | 15 | 14 | 8 |
| Smedjebacken | 58 | 16 | 14 | 12 |
| Säter | 57 | 19 | 15 | 9 |
| Vansbro | 55 | 24 | 15 | 7 |
| Älvdalen | 60 | 21 | 14 | 5 |
| Totalt | 58 | 16 | 14 | 11 |

Det finns områden inom kommunerna där en stor andel inte upplever sig ha en bra livskvalitet, framförallt i de större orterna.

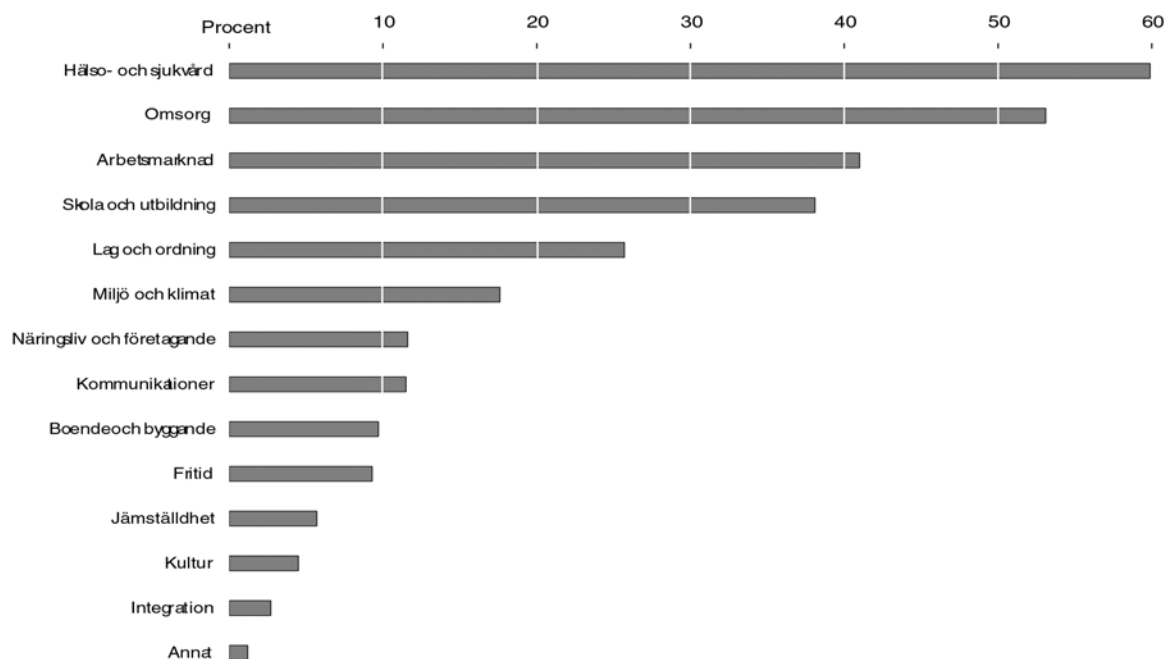
Samhällsfrågor

På frågan om de svarande upplevde att de hade *möjlighet att påverka samhället* och det som rör deras vardagsliv var det ca tolv procent som upplevde att deras påverkansmöjligheter var mycket eller ganska stora. Resultaten skilde sig ganska kraftigt åt mellan kommunerna, från sju till arton procent.



De grupper som tycker att de har mest att säga till om är de med hög inkomst, hög utbildning, bor i eget hus och är födda i Sverige. De yngre tycker i högre utsträckning att de har möjligheter att påverka samhället och det som rör deras vardag.

De svarande fick ange *tre politikområden som de skulle prioritera* om de fick bestämma.



De fyra viktigaste valda områdena var: hälso- och sjukvård, omsorg, arbetsmarknad samt skola och utbildning

De faktorer som verkar vara av störst betydelse för hur man vill prioritera är ålder samt utbildningsnivå. De yngre vill i högre utsträckning prioritera skola och utbildning samt miljö. De äldre vill däremot satsa mer på lag och ordning, hälso- och sjukvård samt vård och omsorg. De med hög utbildning vill i mycket högre grad prioritera skola och utbildning och miljö än de med lägre utbildning som istället vill prioritera lag och ordning, hälso- och sjukvård samt omsorg.

Önskat boende

Den mest attraktiva platsen att bo på om fem år är i eller nära en stad (stadsnära) följt av att bo på mindre ort, medan bara en tiondel av alla vill bo i enskilt läge. En tiondel vill flytta till en storstad eller utomlands, vilket är två alternativ som inte finns i Dalarna. Resultatet är intressant med tanke på att det ofta framförs att dalfolket helst vill bo på landet eller på landsbygden.

Med tanke på förslaget att flytta beslutsrätten till kommunerna för det strandnära boendet, är det intressant att konstatera att ca en tredjedel är intresserade av att bo nära en sjö eller i alla fall ha sjöutsikt. Detta intresse är lika stort oavsett om man vill bo stadsnära eller på en mindre ort.

Tänkbara flöden mellan stad och landsbygd (svar i procent)

| Var bor du idag? | På mindre ort eller | | | |
|------------------------|---------------------|----|----------------|-------------------------------|
| | I eller nära stad | by | I enskilt läge | I en storstad eller utomlands |
| I eller nära stad | 85 | 14 | 6 | 11 |
| På mindre ort eller by | 12 | 90 | 7 | 8 |
| I enskilt läge | 11 | 29 | 87 | 11 |

De streckade cellerna är där människor inte vill ha någon förändring.

Viljan att flytta mellan en stad och mindre ort är ungefär lika stor. En genomgående röd tråd är att människor har större vilja att ta ett storlekssteg i taget, från stad till mindre ort i högre utsträckning än från stad till enskilt läge, och vice versa. Viljan att flytta till en storstad eller utomlands är ungefär lika stor i alla grupper, ca tio procent.

Tänkbara flöden mellan boende i eget hus och lägenhet (svar i procent)

| Hur bor du idag? | Hur vill du bo om fem år? | |
|------------------|---------------------------|---------------|
| | I ett eget hus | I en lägenhet |
| I ett eget hus | 97 | 5 |
| I en lägenhet | 37 | 67 |

De streckade cellerna är där människor inte vill ha någon förändring.

De allra flesta av de svarande vill bo i ett eget hus som de äger. En liten grupp vill bo i en lantbruksfastighet och några vill helst bygga nytt. Eftersom bostadsbeståndet är väldigt konstant måste någon flytta ut från de hus som andra vill bo i. Bara fem procent vill flytta från sitt hus och bo i lägenhet. Däremot är det 37 procent som idag bor i lägenhet som vill bo i hus. Detta mönster är genomgående för samtliga kommuner i Dalarna.

Flertalet av de svarande är nöjda med sitt boende. De vill bo kvar där man bor idag, och majoriteten vill fortsätta att bo i samma typ av boende som de gör idag – något som även stöds av att det stora flertalet upplever att de trivs i det område de bor, enligt en annan fråga i enkäten. Dock vill en betydligt större andel i framtiden äga ett eget hus än den andel som idag bor i husen och är beredda att flytta till lägenhet. Framförallt vill relativt få i den äldsta åldersgruppen (över 65 år) flytta från sitt hus till en lägenhet (ca tio procent).

Pendling och kollektivtrafik

Hur tar du dig till ditt arbete/studieplats? (svar i procent)

| | Kvinnor | | | | Män | | | |
|------------------|----------|----------|----------|----------|----------|----------|----------|----------|
| | 18-24 år | 25-34 år | 35-54 år | 55-64 år | 18-24 år | 25-34 år | 35-54 år | 55-64 år |
| Går eller cyklar | 43 | 34 | 38 | 41 | 31 | 31 | 24 | 26 |
| Åker moped/mc | 1 | 1 | 1 | 0,4 | 5 | 2 | 1 | 1 |
| Åker ensam i bil | 34 | 60 | 61 | 65 | 46 | 66 | 70 | 65 |
| Samåker i bil | 17 | 13 | 13 | 11 | 22 | 14 | 13 | 13 |
| Åker kollektivt | 39 | 15 | 11 | 6 | 22 | 4 | 6 | 7 |
| Annat | 1 | 1 | 1 | 3 | 2 | 1 | 2 | 1 |

Kvinnor använder kollektiva färdmedel mer än män och yngre generellt mer än äldre. För de allra yngsta finns troligtvis en koppling till att man reser till sin gymnasieskola med buss eller tåg, vilket i sin tur skapar en vana att resa kollektivt också efter skoltiden. Faktorer som påverkar om man åker mer kollektivt är t.ex. att: man bor i hyresrätt, bor inneboende, är född utomlands (i synnerhet de som är födda utanför Europa) och har hög utbildning. När det gäller bilåkandet så är skillnaderna mellan könen inte så stor. Däremot går eller cyklar kvinnor mer till arbetet.

De boende på landsbygden är mer beroende av bilen, särskilt de som bor i enskilt läge. Knappt två procent av dem åker kollektivt. De som bor i eller nära en stad cyklar eller går i speciellt hög utsträckning.

Mönstret är ganska tydligt: att kollektivtrafiken upplevs som bättre i eller nära en stad. Däremot verkar de som bor på landsbygden inte lika nöjda och av dem som bor i enskilt läge är nästan hälften missnöjda.

Närmare nio av tio har upp till 45 minuter restid till arbete eller studier. Detta är också något som framkommit i tidigare studier utförda i Dalarna.

Den främsta upplevda fördelen med kollektivtrafiken är att den är miljövänlig. Detta är något som alla är överens om, oavsett om man själv använder kollektivtrafik eller åker bil. En stor grupp upplever att kollektivtrafiken är bekväm.

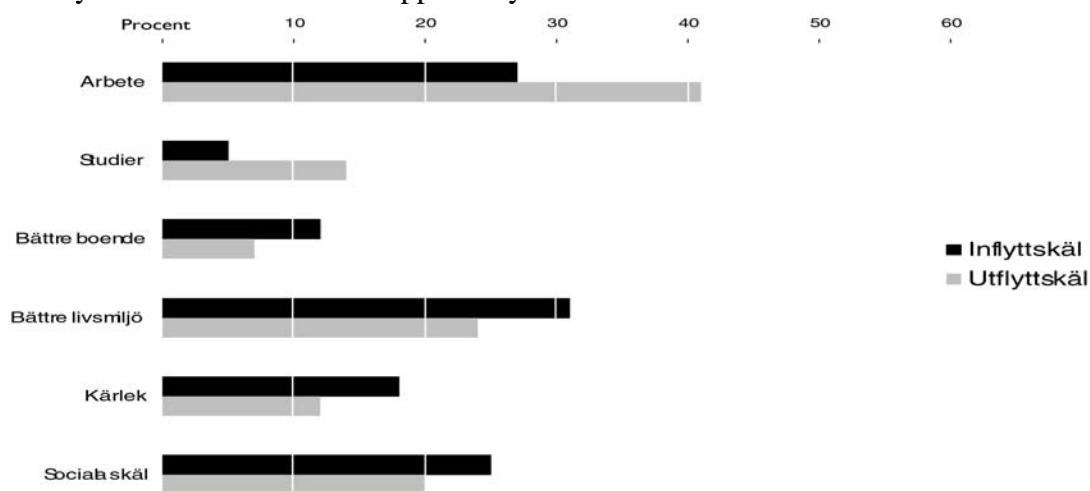
Den främsta upplevda nackdelen är att kollektivtrafiken passar dåligt med arbets- eller studietid (cirka 70 procent tycker det). Kritik riktas också mot att det tar för lång tid att ta sig till arbetet.

Det finns ett samband mellan hur man transporterar sig till sitt arbete eller studier och hur viktigt man tycker att det är för Dalarnas utveckling att ställa om till ett miljömässigt hållbart samhälle. De som åker kollektivt eller går och cyklar tycker i högre grad att det är viktigt för utvecklingen att gå mot mer hållbart samhälle jämfört med dem som åker bil.

Inflyttning och utflyttning

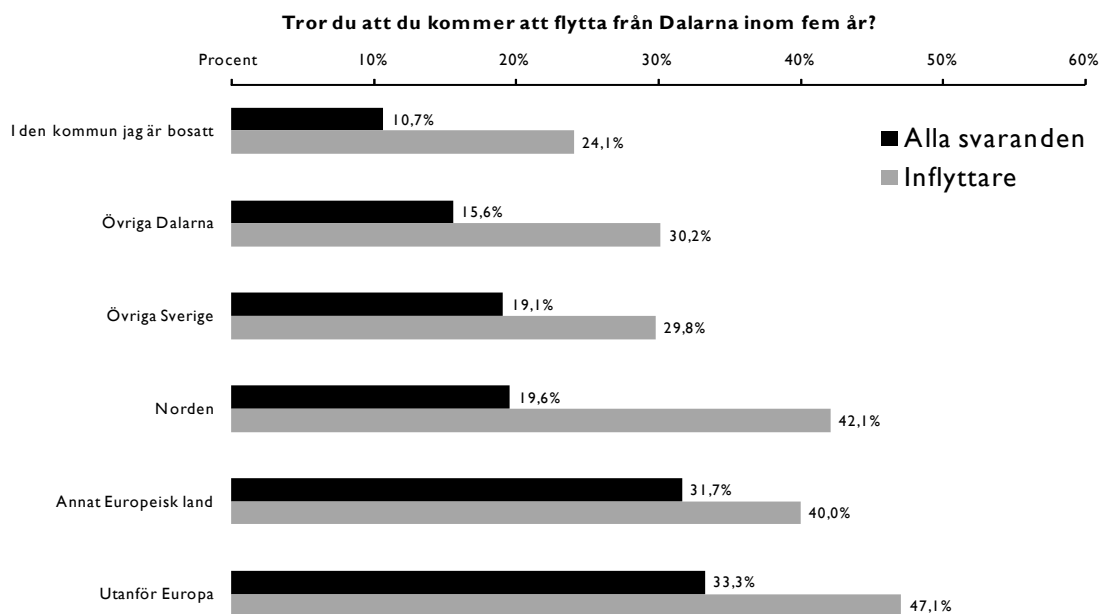
Varje år flyttar cirka 8000 människor till eller från Dalarna. För att kunna behålla sin nuvarande befolkningsstorlek eller öka den är Dalarna beroende av att fler flyttar in än som flyttar ut, på grund av att det dör fler människor än det föds.

I enkäten ställdes en direkt fråga om de svarande trodde att de skulle flytta från Dalarna inom fem år. Dessutom fick de som hade flyttat in de senaste fem åren besvara varför de hade flyttat in och hur de hade upplevt flytten.



För dem som flyttat till Dalarna de senaste fem åren var det viktigaste skälet att man ville förbättra sin livsmiljö, följt av arbete och sociala skäl. Detta överensstämmer väl med resultatet från en flyttundersökning år 2000.

Det viktigaste skälet till att flytta från Dalarna är arbete, även i den yngsta åldersgruppen (med studier strax efter). Ett annat viktigt skäl är att man vill förbättra sin livsmiljö genom att flytta ifrån Dalarna (drygt tjugo procent angav det).



På frågan om man trodde att man skulle flytta inom fem år svarade ca 15 procent av alla svarande att de skulle flytta. Av dem som flyttat in de senaste fem åren var andelen strax över 30 procent. Det är alltså ungefär dubbelt så stor risk att man ska flytta om man just har flyttat in. Detta är något som är särskilt uttalat för de yngre men gäller också för alla åldrar upp till 65 år. T.ex. gäller det ca 30 procent av alla män i åldersgruppen 55-64 år. Denna mer utflyttbenägna grupp ligger även lägre än genomsnittet när det gäller trivsel och livskvalitet.

De som är minst utflyttbenägna är de som bor i den kommun de är födda, följt av de som är födda i övriga Dalarna. Mest flyttbenägna är de som är födda utanför Europa, där drygt var tredje av alla svarande tror att de kommer att flytta. (Andelen av inflyttarna som kommer från utlandet har stadigt ökat de senaste åren och uppgick år 2008 till ca 25 procent av alla inflyttare.)

Denna rapport är en sammanfattning av de flesta viktiga resultaten i enkäten. En längre rapport kommer att finnas tillgänglig i slutet av 2009, där fler resultat kommer att få plats och där analysen kommer att bli mer ingående och satt i ett större sammanhang.