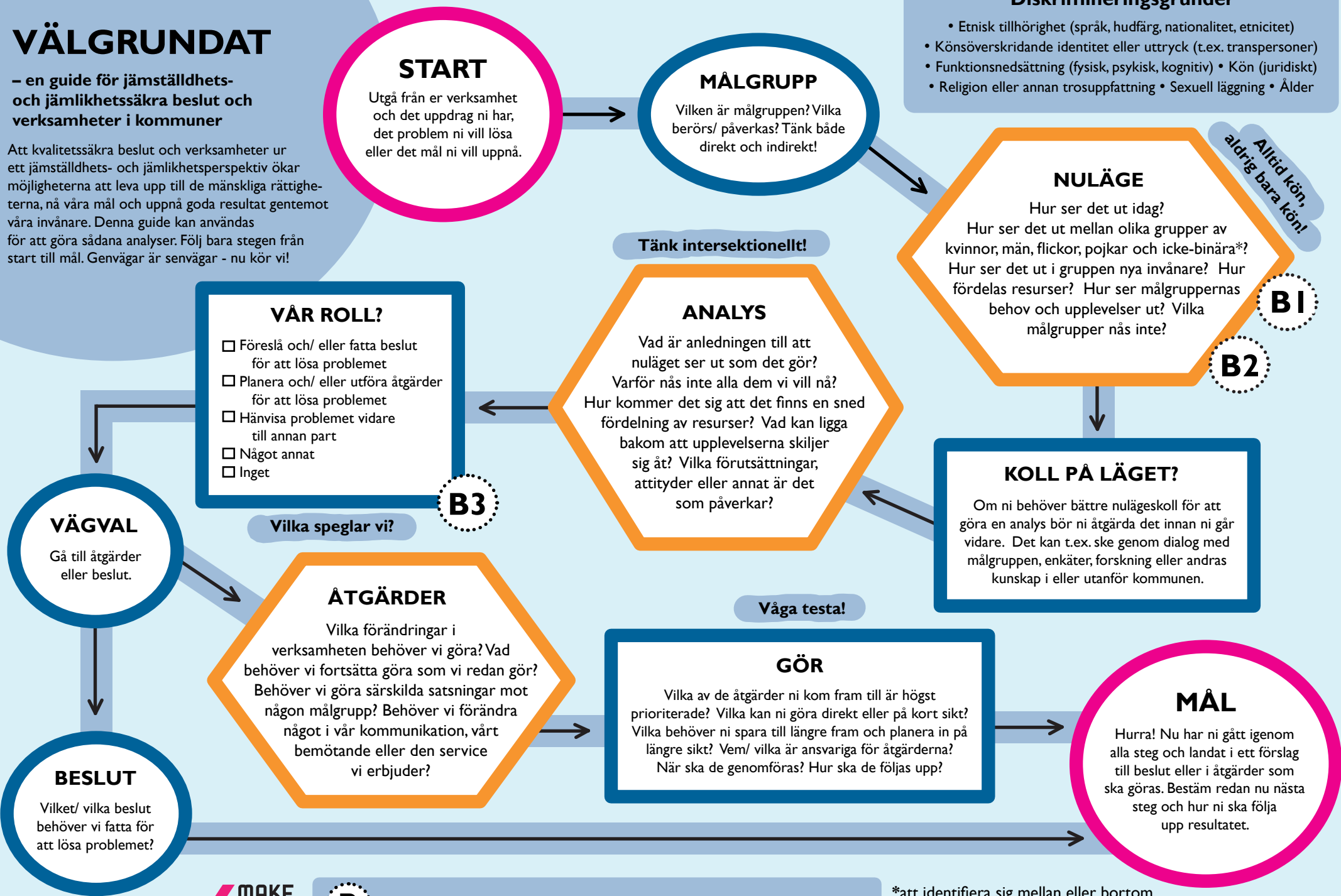


VÄLGRUNDAT

– en guide för jämställdhets- och jämlikhetssäkra beslut och verksamheter i kommuner

Att kvalitetssäkra beslut och verksamheter ur ett jämställdhets- och jämlikhetsperspektiv ökar möjligheterna att leva upp till de mänskliga rättigheterna, nå våra mål och uppnå goda resultat gentemot våra invånare. Denna guide kan användas för att göra sådana analyser. Följ bara stegen från start till mål. Genvägar är senvägar - nu kör vi!



B1 STATISTIK SOM VERKTYG

Statistik är ofta ett kraftfullt verktyg för att få koll på läget. Bäst effekt får den om den kan delas upp i undergrupper. Individbaserad statistik ska könsuppdelas, men ibland kan det även vara intressant med andra indelningar som ålder och utrikes/inrikesfödda.

Viktigt att fråga sig är vad som är relevant i ett visst sammanhang, samt vad vi kan få fram statistik kring. Att enbart samla in statistik ger dock sällan effekt. Vi bör ta oss tid att analysera och diskutera den för att förstå hur vi ska agera utifrån den.

Tips!

1. Ibland behöver jämlikhetsarbetet fokusera på enbart någon av diskrimineringsgrunderna för att nå störst effekt. Jämställdhetsarbetet gör det med kön, men samma sak behöver ibland ske på de andra diskrimineringsgrunderna. En bra utgångspunkt är att tänka "alltid kön, men aldrig bara kön" när vi till exempel ska inkludera fler.
2. I vår kommun finns många nya invånare. För att alla ska inkluderas är det viktigt att skapa ett interkulturellt samhälle genom att till exempel skapa möten mellan nya och gamla invånare, se människor som individer och inte grupper, motverka fördomar och rasism samt ta tillvara olika erfarenheter och se värdet av dessa.
3. Ta in experter där ni behöver det. Det kan handla om kompetensförstärkning kring en viss diskrimineringsgrund eller helt enkelt att det behövs ett utifrån-perspektiv på den egna verksamheten.
4. Att arbeta med jämställdhet och jämlikhet innebär inte alltid att vi behöver göra en massa nya aktiviteter. Snarare har det visat sig ge bäst effekt att integrera perspektiven i vårt vardagliga arbete – då blir det mest hållbart i längden. Tillfälliga projekt och satsningar kan dock vara värdefulla energikickar och extra resurser för att komma igång eller accelerera arbetet. →

B2 FLERA PERSPEKTIV

För att inte missa perspektiv är en bra idé att utgå ifrån de sju diskrimineringsgrunder som finns i svensk lag och göra analyser utifrån detta. Finns grupper som kan få det extra svårt eller stängas ute kopplat till någon av dessa? Reflektera i grupp eller dela upp perspektiven mellan er. En bra utgångspunkt är att alltid ha med kön, men aldrig bara kön - vi påverkas alla av fler saker än det.

Jämlikhet: Allas lika rättigheter, skyldigheter och möjligheter oavsett etnicitet, funktionsförmåga, kön, könsidentitet och könsuttryck, religion eller annan trosuppfattning, sexuell läggning och ålder.

Jämställdhet: Allas lika rättigheter, skyldigheter och möjligheter oavsett kön.

Intersektionalitet: Medvetenhet om hur olika maktordningar samverkar (till exempel kön och ålder). Ingen grupp är homogen, utan inom exempelvis gruppen kvinnor finns variationer kopplat till bland annat etnicitet, sexuell läggning och ålder som gör att kvinnors förutsättningar skiljer sig åt. Utan denna medvetenhet blir vår analys för förenklad och vi riskerar att enbart se vissa kvinnor (till exempel svenska, heterosexuella och medelålders) på bekostnad av andra.

5. Våga testa! Många gånger finns en ängslighet för att göra fel som hindrar oss från att agera. Givetvis ska vi försöka göra rätt, men ibland vet vi inte på förhand vad det innebär. Att våga testa och sedan utvärdera om det blev rätt är bättre än att inte göra något.

6. Tänk långsiktigt och var snälla mot er själva. Arbetet för jämställdhet och jämlikhet behöver pågå över tid. Det innebär att ni bör planera in en rimlig mängd aktiviteter för den kommande tiden och kan skjuta vissa lägre prioriterade saker till nästa period. Planera hellre in färre men konkreta saker som ni faktiskt genomför än för många, stora och löst formulerade som det i slutändan inte blir något med.

B3 SPEGELN

Bromsa upp en stund och fundera kring vilka ni som har gjort analysen är. Vilka egenskaper och erfarenheter har ni? Vilka saknas? Speglar ni samhället och målgrupperna? Behöver ni bredda gruppen eller kan ni genom t.ex. samarbeten, forskning eller referensgrupper säkra fler perspektiv?



Fagersta
KOMMUN



HEDEMORA
KOMMUN



EUROPEISKA UNIONEN
Asyl-, migrations- och
integrationsfonden

En väg in



En inkluderande mötesplats
för arbete och företagande

Har du frågor kring detta material eller kommunens arbete med jämställdhet och jämlikhet i övrigt? Kontakta den som är ansvarig på din kommun, till exempel jämställdhets- eller mångfaldsstrategen.