


LÄNSÖVERGRIPANDE ÖVERENSKOMMELSE OM ANSVARFÖRDELNING NÄR KOMMUNEN BESLUTAR OM PLACERING PÅ HEM FÖR VÅRD ELLER BOENDE (HVB)

Dokumenttyp: Samverkansöverenskommelse	Dokumentnamn: Länsövergripande överenskommelse om ansvarsfördelning vid placering på HVB
Utfärdande: Landstinget och kommunerna genom Region Dalarna	Giltigt från och med: 2012-11-09
Ansvarig för revidering: Region Dalarna	Antagen datum: Välfärdsberedningen 2015-12-09

Revisionshistorik

Utgåva nr:	Giltig fr.o.m – t.o.m.	Godkänd av: (namn och titel)
1	2012-06-17- 2014-12-31	Gunnar Barke ordf Välfärdsberedningen
2	2016-01-01 – 2018-11-30	 Gunnar Barke ordförande Rådet för välfärdsutveckling

Syfte

Syftet med denna övergripande överenskommelse är att tydliggöra ansvaret för kommun och landsting gällande enskilda personer som socialnämnden beslutar att placera på hem för vård eller boende, HVB, och den enskilde har behov av såväl sociala som hälso- och sjukvårdsinsatser.

Beslut om placering på HVB kan bara fattas av socialnämnden.

Regionala överenskommelser och lokala rutiner

Två övergripande dokument som klargör hur samverkan mellan huvudmännen ska ske finns antagna inom den regionala stödstrukturen, en för barn med psykisk ohälsa och/eller psykisk funktionsnedsättning och en för vuxna med psykiska funktionsnedsättningar.

Utöver det finns:

- regionala riktlinjer för samordnad individuell plan-SIP
- länsövergripande överenskommelse om läkarundersökning för barn som placeras med stöd av SoL och LVU
- under arbete överenskommelse och vårdprogram inom missbruks- och beroendområdet
- lokala rutiner/överenskommelser
- egenvårdsrutin

Samtliga dokument anger bland annat hur samverkan mellan huvudmännen ska ske i praktiken.

Innan beslut om placering

Huvudmännen ska arbeta för att minska behovet av placering på HVB genom att kommunen och landstinget fortsätter att utveckla individanpassade insatser. Det är viktigt att samarbetet inleds så tidigt som möjligt.

Huvudmännen ska säkerställa att den enskilde och dennes närstående fått möjlighet till delaktighet under hela processen.

Placering på HVB kan bli aktuellt om individanpassade öppenvårdsinsatser prövats, utvärderats och bedömts inte vara tillräckliga. Placering på HVB ska ses som en del i en process.

Hälso- och sjukvården och socialtjänsten upprättar var för sig sin vårdplan tillsammans med den enskilde/närstående där behovet av hälso- och sjukvård respektive av sociala insatser klargörs och specificeras.

Samordnad individuell vårdplan upprättas.

Under pågående placering

Allt samarbete ska utgå från: Iler uppkomma under pågående placering. Remiss skickas då till barn- och ungdomspsykiatri respektive vuxenpsykiatri.

Ansvar

Respektive huvudman ansvarar för insatser inom sitt ansvarsområde.

Kommunens ansvar vid placering på HVB är:

- sociala och pedagogiska insatser enligt SoL, LVU och LVM, samt skolgång enligt Skollagen när det är aktuellt.

Landstingets ansvar vid placering på HVB är:

- hälso- och sjukvårdsinsatser, d.v.s. bedömning, utredning, diagnostik, behandling och rehabilitering enligt HSL. Barn- och ungdomspsykiatri respektive vuxenpsykiatri ansvar är insatser på specialistnivå.

Om hälso- och sjukvården bedömer att en patient har behov av sjukvård i annat landsting och själva inte kan tillgodose behovet sker det som köp mellan landsting i form av öppenvård eller slutenvård.

Behandlingsansvarig läkare beslutar vad som är egenvård och vad som skall utföras av hälso- och sjukvården.

Kostnadsansvar

Principen för kostnadsansvar vid placering utanför det egna hemmet utgår från huvudmannens ansvar enligt gällande lagstiftning (HSL, SoL, LSS, LVU, LVM, Skollagen).

Vardera partens ansvar ska vara klarlagt innan placering sker och utgå från huvudmannens ansvar för insatserna. Detta klargörs i upprättad SIP baserad på parternas respektive vårdplan.

I det fall landstinget köper hälso- och sjukvård av HVB upprättar kommun och landsting separata avtal med HVB.

Uppföljning av vården

När en så ingripande insats som placering utanför det egna hemmet beslutats är det viktigt att huvudmännen noga följer upp vården enligt gällande samordnad individuell plan, SIP. SIP revideras löpande.

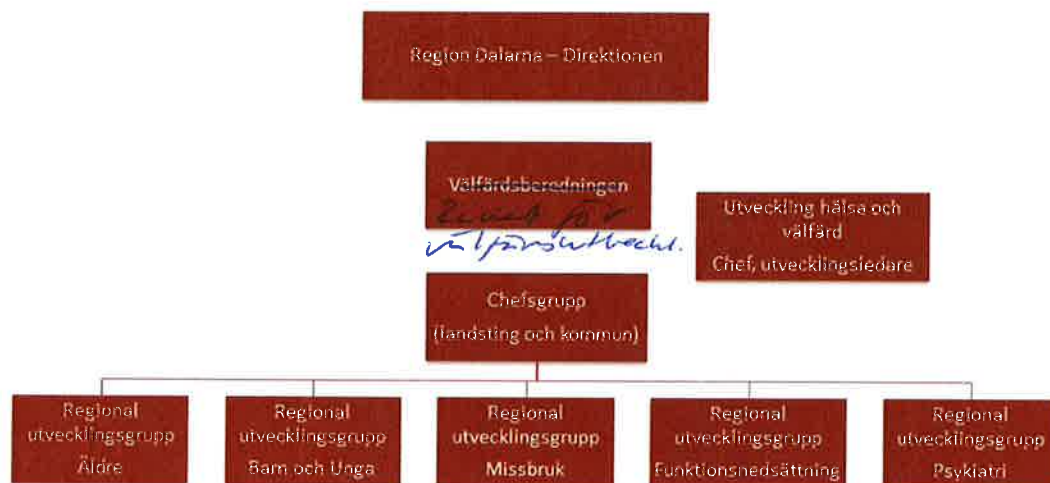
Avvikelseberättelse

Den som uppfattar att det skett avvikelser från överenskommelser/rutiner ska göra rapportering enligt respektive huvudmans rutin. När avvikelserna rör mer än en verksamhet ska hantering av avvikelserna göras gemensamt.

Implementering

Respektive huvudman ansvarar för att regionalt framtagna överenskommelser och rutiner implementeras i den egna organisationen.

Organisation för samverkan på regional nivå



Revidering

Chefsgruppen uppdrar till Region Dalarna att ansvara för att revidering av överenskommelsen sker vid behov.

Författande arbetsgrupp:

Tina Jäderbrant (LD/BUP)

Susanna Berglund (LD/ VUP)

Anders Jacobson Hedemora kommun

Carina Johansson Avesta kommun

Britta Johnsson Region Dalarna