

## Årsrapport - Yrkesresan i Dalarna 2025

---



|                     |              |               |
|---------------------|--------------|---------------|
| Datum<br>2026-05-22 | Diarienummer | samarbete med |
| Giltigt t.o.m.      |              |               |
| Godkänt av          |              |               |

|          |   |           |
|----------|---|-----------|
| <b>1</b> | <b>Inledning.....</b>   | <b>3</b>  |
| <b>2</b> | <b>Yrkesresans organisation på nationell nivå.....</b>  | <b>3</b>  |
| 2.1      | Olika mötesforum inom projektet – nationell nivå.....   | 4         |
| 2.2      | Kostnader för Yrkesresan för projekttiden 2021-2028 – nationell nivå.....                       | 5         |
| <b>3</b> | <b>Yrkesresans organisation på regional nivå i Dalarna .....</b>                                | <b>6</b>  |
| 3.1      | Kommunikation.....  | 6         |
| 3.2      | Kostnader för Yrkesresan på regional nivå. ....   | 7         |
| 3.3      | Lärplattformen .....  | 8         |
| <b>4</b> | <b>Yrkesresan Barn och unga under 2025.....</b>   | <b>9</b>  |
| 4.1      | Utbildare i Yrkesresan Barn och unga.....   | 9         |
| 4.2      | Antal deltagare i Yrkesresan Barn och unga.....   | 9         |
| 4.3      | Genomförda kurser.....  | 10        |
| 4.4      | Rörlig regional kostnad för regionalt anordnade kurser och fördelning av utbildarpotten<br>2025 | 11        |
| 4.5      | Uppföljning av projektmål Yrkesresan Barn och unga.....   | 12        |
| 4.5.1    | Kursdeltagare .....   | 12        |
| 4.5.2    | Chef och arbetsledare.....  | 12        |
| <b>5</b> | <b>Yrkesresan Funktionshinder för utförare under 2025. ....</b>                                 | <b>13</b> |
| 5.1      | Uppstart för första delresan med kommunalt genomförande av kurstillfällen.....                  | 13        |
| 5.2      | Yrkesresan funktionshinder för utförare i siffror.....  | 14        |
| <b>6</b> | <b>Yrkesresan Skadligt bruk och beroende.....</b>   | <b>15</b> |
| <b>7</b> | <b>Yrkesresan Äldre för utförare .....</b>  | <b>16</b> |
| <b>8</b> | <b>Yrkesresan Funktionshinder myndighetsutövning.....</b>                                       | <b>16</b> |
| <b>9</b> | <b>Fortsättning av Yrkesresan efter projektperiodens slut juni 2028 .....</b>                   | <b>16</b> |

## 1 Inledning

Yrkesresan är ett koncept för introduktion och kompetensutveckling för medarbetare inom socialtjänsten. Yrkesresan syftar till att ge kvalitet i varje möte mellan socialtjänstens medarbetare och invånaren och bidrar till att stärka kompetens och yrkesstolthet bland socialtjänstens medarbetare. Yrkesresan bidrar till en kunskapsbaserad, jämställd och jämlik socialtjänst i hela landet.

Projektiden löper 1 juli 2021 - 30 juni 2028. Ambitionen är att Yrkesresan därefter ska fortsätta som ett varaktigt utbildningskoncept och samtidigt fortsätta utvecklas. Alla 15 kommunerna i Dalarna medverkar i projektet. Alla socialtjänster kommer tillfrågas om de önskar förlänga avtalstid med SKR efter 2028.

Idag (maj 2026) har 279 av landets 290 kommuner anslutit sig till Yrkesresan. Preliminärt beräknas Yrkesresan totalt sett kunna nå ut till ca 300 000 medarbetare runt om i Sverige när alla delresorna är i gång.

## 2 Yrkesresans organisation på nationell nivå

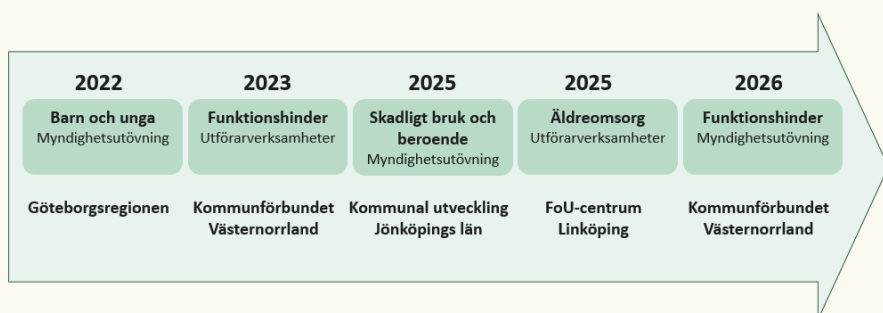
Sveriges Kommuner och Regioner är projektägare för Yrkesresan som är ett gemensamt arbete mellan SKR, anslutna kommuner, de regionala samverkans- och stödstrukturerna (RSS), Socialstyrelsen och Adda (lärlplattformen).

Fyra RSS i landet har nationellt ansvar för de fem delresorna – genom att bland annat producera och förvalta kurser inom sin delresa.

På regional nivå har varje RSS i landet ansvar för det regionala genomförandet genom att sprida information till kommunerna och till nationell nivå, samordna arbetet regionalt, se till att kurser kan genomföras regionalt eller kommunalt genom fysiska eller digitala träffar, ansvara för regional administration och vara första linjens support för kommunerna. Andra kurser såsom webbkurser kan varje kursdeltagare genomföra på egen hand.

Deltagande kommuner finansierar Yrkesresan och en viktig uppgift för kommunerna är att skapa förutsättningar för medarbetarna att delta i Yrkesresan, både att ges tid för egenstudier i form av förberedelser och efterarbete, men också kunna delta på endera fysiska eller digitala kurstillfällen i grupp. Kommunerna ska också bidra med utbildare i den mån man kan. Detta innebär också att kunna ge de som önskar vara utbildare rimlig tid att kunna utföra detta uppdrag, endera som utbildare vid regionalt anordnade kurser eller som utbildare i hemkommunen vid arbetsplats- eller kommungenomförande.

### Tidplan lansering



(De fem prioriterade delresorna inom projektiden och en tidsplan för nationell uppstart).

## 2.1 Olika mötesforum inom projektet – nationell nivå

### Projektledarmöten och stöd till regionala administratörer

Regionala projektledare och ibland även regionala administratörer deltar i nationella projektledarmöten inom varje delresa där regionala och nationella projektledare och SKR träffas tillsammans med representant från Adda (som tillhandahåller lärplattformen). Syftet med dessa möten är att informera om det nationella och regionala arbetet med bland annat kursproduktion, kursförvaltning, utvecklingsarbete och supportfrågor. Detta är det viktigaste forumet att dela erfarenheter med varandra på nationell nivå. Projektledarmötena för *Yrkesresan Barn och unga* startades i november 2021. Projektledarmötet för *Yrkesresan Funktionshinder för utförare* startades januari 2023. I maj 2024 genomfördes det första nationella projektledarmötet för den tredje planerade delresan, nämligen *Yrkesresan Skadligt bruk och beroende*. I april 2025 påbörjades de nationella projektledarmötena för *Yrkesresan Äldre för utförare*.

Under hösten 2025 bestämdes att slå ihop projektledarmöten gällande *Barn och unga* och *Skadligt bruk och beroende*. Dels för att spara tid då många regionala projektledare jobbar med flera delresor och för att man arbetar en del över delresorna. Under hösten 2025 beslutades också att projektledarmötena för Funktionshinderresorna hålls tillsammans för både utförar- och kommande myndighetsutövarresan. Utöver detta hålls informationsmöten och utbildning av funktioner i lärplattformen.

### Årlig konferens – ”Alle man på däck”

SKR anordnar årligen en konferens för alla som på olika sätt arbetar med Yrkesresan på nationell och regional nivå, vilket omfattar projektledare och administratörer på regional nivå, men också projektledare, produktionsledare, administratörer på RSS med nationellt uppdrag samt representanter från Adda och de två projektledarna från SKR. Syftet med träffen är att inspirera, informera och ge möjligheter att dela erfarenheter med varandra.

### Öppet forum Yrkesresan

SKR anordnar Öppet forum, ett digitalt informationstillfälle 2 gånger per år om Yrkesresan. Syftet med mötet är att ge en lägesrapport om hur arbetet utvecklas, både projektövergripande och för de olika delresorna i Yrkesresan. Öppet forum riktar sig till alla anslutna kommuner och andra berörda som arbetar med Yrkesresan, inklusive projektledare och projektadministratörer på regional nivå. Det finns en projektyta på Samarbetsrum via SKR som alla kan begära tillträde till.

### Projektledarträff – Mellan-Sveriges regioner

De regionala projektledarna från Mellan-Sveriges regioner har digitala träffar för erfarenhetsutbyte. Nätverket består av 6 projektledare och från åtta regioner, Dalarna, Gävleborg, Uppsala, Storstockholm, Värmland, Sörmland, Västmanland, Örebro. De tre sistnämnda länen har en gemensam projektledare då dessa regioner samordnar Yrkesresan som kluster.

### Lärplattformen

Den digitala lärplattformen för Yrkesresan har en central funktion och Adda Kompetens (dotterbolag till SKR) är den aktör som tillhandahåller lärplattformen och den övergripande systemadministrationen och förvaltningen av systemet.

Den digitala lärplattformen utvecklas ständigt, parallellt med att nya kurser och nya delresor växer fram.

## 2.2 Kostnader för Yrkesresan för projekttiden 2021-2028 – nationell nivå

Initiativet till Yrkesresan på nationell nivå kommer från kommunerna och det är även kommunerna som finansierar Yrkesresan. Anslutna kommuner har de första åren betalat en nationell fast kostnad till SKR med 2,28 kr /invånare. Från januari 2026 till projekttidens slut 30 juni 2028 kommer kurskostnaden för redan anslutna kommuner höjas till 2,37 kr /invånare per år.

### Dessa intäkter till SKR fördelas mellan

- De 4 RSS som har nationellt uppdrag inom fem delresor
- SKR
- Adda

Den ersättning som RSS med nationellt uppdrag får beräknas räcka till

- 2 tjänster per delresa (totalt 10 tjänster)
  - o Projektledning
  - o Kursproduktion/kursförvaltning
  - o Nationell administration

Den ersättning som Adda får för utveckling av lärplattformen beräknas räcka till

- Resurser – till samtliga fem yrkesresor
  - o Tjänst projektledare och produktionsledare
  - o Tjänst objektspecialist
  - o Utbildningsdesigner
- Lärplattformen
  - o Utvecklingskostnader
  - o Drift och licenser

Den ersättning som SKR får av intäkterna under projekttiden beräknas räcka till

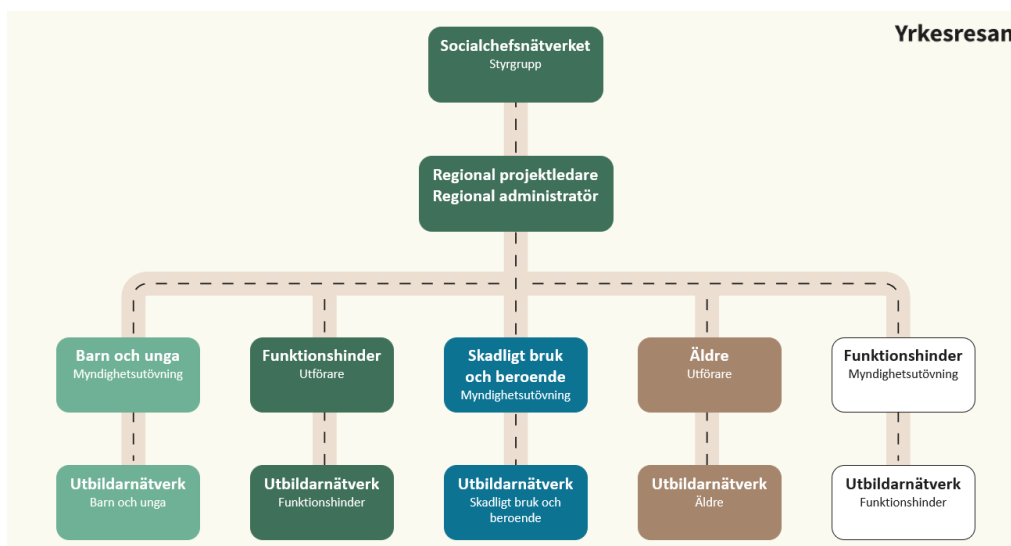
- Resurser
    - o 2 tjänster projektledare
    - o 0,5 tjänst kommunikatör
    - o 0,2 tjänst administratör
  - Övriga kostnader hos SKR
    - o Webbutiken (som tillhandahåller Yrkesresans profilprodukter)
    - o Kommunikationsmaterial och konferenser
    - o Planeringsdagar, "Alle man på däck", arbetsgrupper
    - o Licenskostnader för stödverktyg
    - o Juridiskt stöd.
-

### 3 Yrkesresans organisation på regional nivå i Dalarna

Socialchefsnätverket är styrgrupp för Yrkesresan i Dalarna. Från december 2021 finns en heltidstjänst som regional projektledare för Yrkesresan i Dalarna. Även uppdraget som BBIC-samordnare för Dalarnas kommuner ingår i detta uppdrag tillsammans med deltagande i SKR's Barn och unga-nätverk. Efter hand som flera delresor tillkommit och administrationen ökat ingår i avtalet även en 50 % tjänst som projektadministratör inom Yrkesresan sedan 1 juli 2024. Under hösten 2024 påbörjades uppstart för Yrkesresan Funktionshinder för utförare och inför 2025 planerades uppstart för Yrkesresan Skadligt bruk och beroende och beroende och planering av den största Yrkesresan Äldre för utförare. I och med denna volymökning av medarbetare och kurser ökar även behovet av support och övrig administration inom projektet.

#### 3.1 Kommunikation

Den regionala projektledaren har det övergripande ansvaret för att sprida kommunikation gällande Yrkesresan till länets alla 15 kommuner. Projektledaren utgår från en kommunikationsplan.



(Övergripande organisering av det regionala arbetet med Yrkesresan i Dalarna)

#### Styrgrupp

Kommunikationen sker främst genom information och dialog med styrgruppen för alla yrkesresorna – nämligen Socialchefsnätverket. Detta sker 2-3 gånger per termin. Strategiska beslut gällande Yrkesresan i Dalarna tas av styrgruppen.

#### Arbetsgrupper

Utöver styrgruppen sker mycket av informationsflödet från nationell nivå till kommunerna via en arbetsgrupp per delresa, möten som projektledaren sammankallar till och leder via Teams ca 3 gånger per termin i nära anslutning till de nationella mötena. Dessa arbetsgrupper är sammansatta av mer verksamhetsnära arbetsledare/chefer eller verksamhetsutvecklare, som löpande ges information om kursproduktion, kursförvaltning och utveckling på nationell nivå inom varje delresa. Tillsammans med arbetsgruppen planerar projektledaren Yrkesresans genomförande i länet och anpassar Yrkesresan på bästa sätt efter kommunernas förmågor och behov. Kommunikationen sker främst i Teamsmöten eller via e-post.

### Stöd till utbildare

För varje kurs som genomförs regionalt bildas ett utbildarteam på två till tre personer. För dessa utbildare erbjuder RSS Dalarna 2 halvdags fysiska utbildarträffar per år för information och erfarenhetsutbyte utbildarna emellan. Detta kommer främst gälla för Yrkesresans myndighetsutövarresor ("Barn och unga", "Yrkesresan Skadligt bruk och beroende" och kommande delresa för Funktionshinder Myndighetsutövning").

Inom "Yrkesresan funktionshinder för utförare" och "Yrkesresan Äldre för utförare" kommer det inledningsvis mest ges kurser på kommunnivå pga ett mycket större antal medarbetare. Detta gäller för alla kurser i steget BAS, där all personal ska gå alla kurser och troligen också för kommande kurser i fördjupningssteget. För dessa kommunala utbildare erbjuds utbildarträffar via Teams två gånger per termin (1,5 timme / gång). Syftet är även här att sprida information från nationell och regional nivå, men också ge utbildarna möjlighet att träffa utbildare från andra kommuner och utbyta erfarenheter mellan varandra.

### Övriga kommunikationskanaler

Utöver dessa tre huvudgrupper inom Yrkesresan så ges också information om Yrkesresan till Välfärdsrådet 2 gånger per år och till andra målgrupper som till exempel IFO-chefnätverk och LSS/Socialpsykiatrinätverk, BBIC-utbildarnätverk, Högskolan Dalarna med flera vid behov.

Växtkraft LSS är ytterligare en kommunikationskanal som den regionala projektledaren medverkar i. (Inbjuden i styrgruppen). Växtkraft LSS är ett delregionalt projekt inom Falu-Borlängeregionen, (Falun, Borlänge, Gagnef och Säter). De har byggt upp ett " eget 3 årigt projekt inom projektet" där de har sökt och beviljats projektmedel från EFS-rådet för att lösgöra resurser i kommunerna till att planera och genomföra åtminstone delar av Yrkesresans kursutbud inom en 3 årsperiod (BAS-paketet och eventuellt påbörja fördjupningskurserna). De har bland annat lösgjort resurser till kommunadministratörer och planering av kursgenomförandet. Inför uppstart av delresan Äldre under 2026 har Falun-Borlängeregionen sökt ESF-rådsmedel för en liknande organisering av genomförandet av delresan Äldre.

## **3.2 Kostnader för Yrkesresan på regional nivå.**

De regionala kostnaderna omfattar både fasta och rörliga kostnader.

### Fast regional kostnad

Den fasta kostnaden avser de regionala resurser som ska arbeta med genomförandet av Yrkesresan på länsnivå. Det omfattar i nuläget en regional projektledare (100 %) och en regional projektadministratör (50 %).

### Rörlig regional kostnad

För de kurstillfällen som anordnas regionalt (fysiskt), kommer det räknas fram en kurskostnad per kursdeltagare och kurstillfälle. Denna regionala rörliga kostnad ska täcka, för- och eftermiddagsfika samt annan förtäring i samband med regionala kurstillfällen, kursmaterial och profilprodukter, eventuella lokalkostnader och även ett "kick-back-system" till kommuner som ställer upp med utbildare för regionala kurstillfällen, den så kallade utbildarpotten.

I nuläget är denna kurskostnad beräknad till 650 kronor för regionala kurser på myndighetsutövarkurser, varav 400 kronor per kursdeltagare samlas i en utbildarpott som fördelas i slutet på året till de kommuner som ställer upp med utbildare. (2 kommunala utbildare per kursdag)

Under 2026 kommer ytterligare en regional satsning, nämligen på chefskursen "Leda lärande och utveckling, till alla chefer inom Yrkesresan. Denna kurs kommer genomföras med hjälp av 3 utvecklingsledare från RSS Dalarna och 2 utbildare rekryterade från Borlänge och Mora kommun. (Pris per kursdag: 450 kronor varav 200 kronor till utbildarpotten). En kommunal utbildare per kursdag – utvecklingsledare från RSS Dalarna tar inte ut någon ersättning ur utbildarpotten).

### 3.3 Lärplattformen

Den regionala projektledaren och projektadministratören är första linjens support för alla delresorna, och många frågor inkommer via e-post från kommunerna.

När det gäller myndighetsutövarresorna – i nuläget "Barn och unga", "Skadligt bruk och beroende" och kommande delresan "Funktionshinder Myndighet" administreras de flesta kurstillfällen regionalt, genom dialog med utbildare, planering av kursdatum, lokalbokningar och fikabeställningar mm). Kursdeltagare får tillgång till förberedelseuppgifter i lärplattformen. Den regionala kursadministrationen består också i att planera kurstillfällen som tillgängliggörs för anmälan av kursdeltagarna i lärplattformen, kursmaterial iordningställs från lärplattformen och skickas till kursdeltagare via mejl i förväg. Även närvaroregistrering görs i lärplattformen. Underlag för fakturering och beräkning av utbildarpott tas från rapportverktyget lärplattformen och närvarorapporteringen, men kräver en hel del manuell handpåläggning.

När det gäller utförrarresorna (Yrkesresan Funktionshinder och Yrkesresan Äldre) kommer genomförandet av baskurser för medarbetare och troligen även de flesta fördjupningskurser ske endera som arbetsplatslärande eller på kommunnivå (blandade grupper). Ett regionalt samordnande är inte möjligt ur resurs- och tidsperspektiv. Kursmaterial och stödet i lärplattformen är anpassat till ett arbetsplatslärande. På kommunal nivå är det inte möjligt att planera kurstillfällen med hjälp av lärplattformen. Närvarorapportering på kurstillfällen sköter medarbetaren själv i lärplattformen. Kommunerna behöver informera och planera genomförandet i kommunen och till viss del också ha koll på närvaro och vilka medarbetare som genomfört vilka kurser utanför lärplattformen.

Chefer och arbetsledare i alla delresorna kommer erbjudas kurser med regionalt genomförande samt kan ta del av vissa webkurser kostnadsfritt.

I lärplattformen finns kursmaterial paketerat på olika sätt. Det kan vara förberedelseuppgifter i form av att läsa texter, se film eller lyssna på en podd eller dylikt. Både regionala och kommunala utbildare upplever att de har ett mycket gott stöd av utbildarmaterialet i lärplattformen när de ska hålla i kurstillfällena, med tydliga instruktioner, hjälpfilmer, presentationer med stödanteckningar, körscheman och färdiga övningar och material för dialog. Utbildarna är generellt sett mycket nöjda med utbildningsmaterialet och lärplattformen.

Det har uppstått en hel del support även under 2025, främst i utförrarresan där både en del chefer och medarbetare har haft svårt att komma in i lärplattformen och en del medarbetare har upplevt att det har varit svårt att självständigt förstå hur de ska klicka sig genom förberedelser och kurstillfällen i lärplattformen. Utöver detta tillkommer "buggar" som medfört en del supportärenden, både kända fel och nytillkomna buggar som upptäcks efterhand som arbetet med lärplattformen utvecklas.

## 4 Yrkesresan Barn och unga under 2025

Yrkesresan barn och unga hade uppstartsträffar med enhetschefer under hösten 2022. Den första kursdagen för nya socialsekreterare på introduktionskursen "Handläggning med barnet i centrum" genomfördes 2023-01-26, så Yrkesresan har nu erbjudit nationella kurser i 3 år.

### 4.1 Utbildare i Yrkesresan Barn och unga

Under 2025 har sex utbildarteam med två till tre utbildare i varje utbildarteam genomfört regionala utbildningstillfällen i Dalarna. Det är inte alltid enkelt att rekrytera tillräckligt många utbildare till regionalt genomförande av kurser. Första prioritet är att rekrytera utbildare till pågående kurser när någon utbildare slutar, men det finns också ett behov av att bilda ytterligare utbildarteam för kommande kurser.

De kommuner som ställt upp med utbildare till Yrkesresan under 2025 är:

- Avesta
- Borlänge
- Falun
- Ludvika
- Mora
- Rättvik

Det är oroande att det finns potentiella utbildare i kommunerna men arbetsledare bedömer att de inte har tid att ta på sig detta uppdrag på grund av arbetsbelastningen i kommunen. Några utbildare har slutat sitt utbildaruppdrag, trots att de fortfarande tycker det är roligt, just för att det är svårt att hitta tid att utbilda inom Yrkesresan. Sedan har vi också kommuner som sagt att de har lämpliga medarbetare, men har ännu inte lyckats motivera dem att bli Yrkesreseutbildare.

Kommunernas bör om det är möjligt ställa upp med utbildare för att göra det regionala genomförandet av Yrkesresan möjligt. Om man tänker att en utbildare är med på 1-2 utbildningsdagar per termin, måste utbildaren också ges utrymme för förberedelser inför kursdag. Utöver själva utbildningsdagen/arna erbjuds också en halvdags utbildarträff för informations- och erfarenhetsutbyte två gånger per år. I snitt bedöms utbildarrollen utgöra ca 3 % av en heltidstjänst, eller cirka en arbetsvecka per år. Det är generellt sett inte en stor arbetsbörda, men några utbildare ger uttryck för att det kan vara svårt att hinna förbereda sig inför kurstillfället på arbetstid.

Utifrån de svar vi fått från utbildarna upplevs utbildarrollen som utvecklande och alla möten med kollegor från hela länet gör att man hela tiden lär sig något nytt. Det upplevs också enkelt att utbilda inom Yrkesresan då allt material är klart och man får mycket stöd med utbildarfilmer, stöd i presentationer och körscheman och RSS tar hand om all administration och praktikaliteter kring kurstillfällena.

### 4.2 Antal deltagare i Yrkesresan Barn och unga

Antal konton i lärplattformen har nu överstigit 10.000 på nationell nivå. Vi bedömer att det fortfarande finns en del Erfarna socialsekreterare som ännu inte skapat konto. Mer än 50 % av socialsekreterarna som i nuläget har konto i lärplattformen är nya och har jobbat max 2 år i yrket. I Dalarna finns det omkring 325 konton i lärplattformen i nuläget och i Dalarna tillhör nästan 48 % av socialsekreterarna steget Ny. Det är en betydligt större procentsats nya inom Barn och unga än till exempel inom Skadligt bruk och beroende, där vi räknar med en mer jämn fördelning i länet mellan nya, vana och erfarna socialsekreterare.

| Yrkesresan Barn och unga, tagits ut 31 dec 2025 |                               |                    |                     |                       |                           |                 |
|---|-------------------------------|--------------------|---------------------|-----------------------|---------------------------|-----------------|
| Kommun  | Antal konton i lärplattformen | Varav Nya (0-2 år) | Varav Vana (2-5 år) | Varav Erfarna (<5 år) | Varav Chefer/arbetsledare | Varav Utbildare |
| Avesta  | 19                            | 10                 | 1                   | 4                     | 3                         | 1               |
| Borlänge  | 62                            | 34                 | 10                  | 0                     | 17                        | 5               |
| Falun   | 83                            | 26                 | 11                  | 29                    | 14                        | 5               |
| Gagnef  | 11                            | 3                  | 2                   | 3                     | 3                         | 0               |
| Hedemora  | 7                             | 4                  | 1                   | 0                     | 2                         | 0               |
| Leksand   | 12                            | 5                  | 3                   | 0                     | 4                         | 0               |
| Ludvika   | 36                            | 11                 | 7                   | 9                     | 8                         | 2               |
| Malung-Sälen                                    | 9                             | 1                  | 0                   | 3                     | 5                         | 0               |
| Mora  | 24                            | 8                  | 2                   | 10                    | 4                         | 1               |
| Orsa  | 8                             | 3                  | 3                   | 0                     | 3                         | 0               |
| Rättvik   | 19                            | 4                  | 5                   | 6                     | 3                         | 1               |
| Smedjebacken                                    | 5                             | 1                  | 2                   | 0                     | 2                         | 0               |
| Säter   | 14                            | 2                  | 4                   | 5                     | 3                         | 0               |
| Vansbro   | 11                            | 2                  | 4                   | 2                     | 3                         | 0               |
| Älvdalen  | 5                             | 2                  | 1                   | 0                     | 1                         | 0               |
| <b>Totalt</b>                                   | <b>325</b>                    | <b>116</b>         | <b>56</b>           | <b>71</b>             | <b>75</b>                 | <b>15</b>       |

(Fördelning av konton i lärplattformen per kommun i Dalarna per 2025-12-31).

### 4.3 Genomförda kurser

Fram till och med 2025 så erbjuder Yrkesresan Barn och unga totalt 14 kurser varav vi bestämt i Dalarna att vi har nationellt genomförande på 3 kurser, Detta gäller kurserna:

- "Kursledarkurs – Ett hem att växa i" (Från Van-nivå)
- "Leda ansökan om LVU". (Erfaren och chefsnivå)
- "LVU för 18 – 20 år" (Van)

Fyra kurser erbjuds som webbkurser (kostar inget och kan göras när som helst i lärplattformen)

- "Verktyg för arbetsplanering" (Alla)
- "Samtal med barn och föräldrar" (från Van-nivå)
- "Stöd i arbetsplanering" (för arbetsledare/chef)
- "ISU – Individbaserad systematisk uppföljning" (arbetsledare/enhetschefer)

Regionala kurser har även under 2025 främst erbjudits Nya. Men något fler Vana har också börjat delta främst i kursen "Handläggning av unga lagöverträdare", och kursen "Handläggning av LVU", men några Vana och Erfarna har också varit med på NY-kurser. Från och med december 2025 finns chefs- och arbetsledarkursen "Leda lärande och utveckling" också tillgänglig för Yrkesresan Barn och unga.

| Kurs                                | Antal kursomgångar | Antal kursdagar | Antal godkända deltagare |
|-------------------------------------|--------------------|-----------------|--------------------------|
| Handläggning med barnet i centrum   | 1                  | 4               | 18                       |
| Handläggning av unga lagöverträdare | 2                  | 2               | 28                       |
| Samtal och delaktighet              | 2                  | 4               | 26                       |
| Utsatthet och våld                  | 2                  | 4               | 35                       |
| Arbeta med familjehem               | 1                  | 1               | 14                       |
| Handläggning av LVU                 | 1                  | 2               | 20                       |
| Leda ansökan om LVU*                |                    |                 | 7                        |
| <b>Totalt</b>                       | <b>8</b>           | <b>17</b>       | <b>121</b>               |

\*Nationell kurs - ej regionalt genomförande

Antal kurser och kursdeltagare under 2025.

Vi har genomfört 17 utbildningsdagar under året. I snitt har det varit 18,5 kursdeltagare per kursdag, men det har varierat från 11 till 22 deltagare på olika kursdagar.

Vi planerar för två kurstillfällen per år och kurs. Kursen "Handläggning med barnet i centrum" genomfördes bara en gång under 2025 på grund av för få anmälda under höstterminen. Kursen "Handläggning av LVU" är nyproducerad och höstens omgång var första tillfället. Kursen "Arbeta med familjehem" har enbart kunnat erbjudas vid ett tillfälle på grund av brist på utbildare. Nya rekryteringsförsök ska göras då det finns efterfrågan på denna kurs och kommande kurser om placerade barn. Från 2026 kommer det succesivt lanseras fler kurser både för Vana och Erfarna medarbetare och även arbetsledare/chefer. Detta gäller i första hand flera LVU-kurser, någon mer kurs kring placerade barn och 3 kurser inom området brottsförebyggande arbete och arbete med barn och unga med normbrytande beteende.

#### 4.4 Rörlig regional kostnad för regionalt anordnade kurser och fördelning av utbildarpotten 2025

Kommunala utbildare har hållit i totalt 17 utbildningsdagar på plats i Falun. För dessa regionalt anordnade kursdagar har styrgruppen beslutat om en kostnad på 650 kronor per kursdag/kursdeltagare.

Av dessa går 250 kronor till material/administration kring deltagare under kursdagarna, för- och eftermiddagsfika och en mindre del till en buffert som använts till att bjuda utbildarna på lunch på kursdagen och till de två utbildarträffar per år som anordnas för information, utbildning och erfarenhetsutbyte. Av kursavgiften går 400 kronor till en utbildarpott. De kommuner som ställt upp med utbildare får varje år i december månad en summa återbetald utifrån hur många dagar utbildaren medverkat, vilken roll utbildaren haft och hur många kursdeltagare som var med på kursdagen.

Den rörligs kurskostnaden i Yrkesreseprojektet för 2025 landade på totalt 196 950 kronor. Av dessa har 108 000 kronor betalats ut via utbildarpotten till de kommuner som i olika grad ställt upp med regionala utbildare, de övriga medlen har gått till att täcka rörliga regionala kostnader i samband med kurstillfällen.

| Utbildarpotten 2025 - 17 regionalt anordnade kursdagar  |                               |                            |   |
|---|-------------------------------|----------------------------|---|
| Utbildarpotten - "kickback" till kommuner som ställt upp med utbildare  |                               |                            |   |
| Fördelningen räknas fram genom att det avsätts 400 kronor per kursdeltagare per kursdag ex moms.<br>Utbildarpotten fördelas på kursledare och utbildare efter antal kursdeltagare per kursdag den dag de varit utbildare. (oftast 2 i rummet) |                               |                            |   |
| Kursledare* får 1,5 andel av utbildarpotten per utbildardag<br>Utbildare frå 1 andel av utbildarpotten per utbildardag  |                               |                            |   |
| <b>Total summa i utbildarpotten för 2025:</b>   |                               | <b>108000 kronor</b>       | <b>Kommentar:</b>                         |
| <b>Kommun:</b>  | <b>Antal utbildningsdagar</b> | <b>Del i utbildarpott:</b> |   |
| Avesta - 1 utbildare  | 1                             | 1920 kronor                | 1 utbildare                               |
| Borlänge - 4 utbildare (*varav 2 kursledare)  | 12                            | 41200 kronor               | 4 utbildare, varav 2 kursledare           |
| Falun - 5 utbildare (*varav 1 kursledare)   | 7                             | 23680 kronor               | 5 utbildare, varav 1 kursledare           |
| Ludvika - 2 utbildare   | 4                             | 13880 kronor               | 2 utbildare                               |
| Mora - 1 utbildare (*varav 2 kursledare)  | 5                             | 17440 kronor               | 1 utbildare, varav kursledare på 2 kurser |
| Rättvik - 1 utbildare   | 3                             | 9880 kronor                | 1 utbildare                               |

(Fördelning av utbildarpott under 2025 mellan de kommuner som ställt upp med utbildare)

## 4.5 Uppföljning av projektmål Yrkesresan Barn och unga

### 4.5.1 Kursdeltagare

Projektmålen inom Yrkesresan ser främst på nöjdhet bland kursdeltagare, chefer och utbildare och försöker även mäta nyttan med Yrkesresan. Svartfrekvensen på kursutvärdering efter varje kurstillfälle fortsätter vara lågt, det är inte obligatoriskt att svara. Även om vi inte fått in så många kursutvärderingar verkar man vara nöjda med kurserna. En kurs omfattar förberedelseuppgifter inför kurs, kursdagar med utbildare och fördjupningsuppgifter efter kursdagarna. Både kursdeltagare, arbetsledare/chefer och arbetsgruppen är övervägande positiva till kursinnehåll och upplägg på kursdagarna som blandar föreläsningar med mycket grupparbete. De är positiva till utbildarnas insats och att kurserna anordnas fysiskt då de också träffar socialsekreterare från andra kommuner vilket medför erfarenhetsutbyte och de delger varandra handläggningsrutiner och olika metoder som används runt om i Dalarna.

På en del fritextsvar från de som tagit sig tid att göra kursutvärdering tyder det på att några upplevt att kursmaterialet ibland har upprepat handläggningsförfaranden mellan olika kurser. Detta har man på nationell nivå beaktat och reviderat kurserna. Efter det har reaktionerna varit positiva på kursinnehållet. Andra har uppgett att de önskar mer kunskap om bland annat LVU, barnsamtal, fördjupning kring våld och kring placering av barn. Dessa behov kommer delvis kunna tillgodoses genom kurser som lanseras från 2026 och framåt.

På en mer övergripande nivå så får vi numer svar från alla kursdeltagare när de gjort klara alla kurser i NY-steget och ska gå över till nästa nivå som heter VAN.

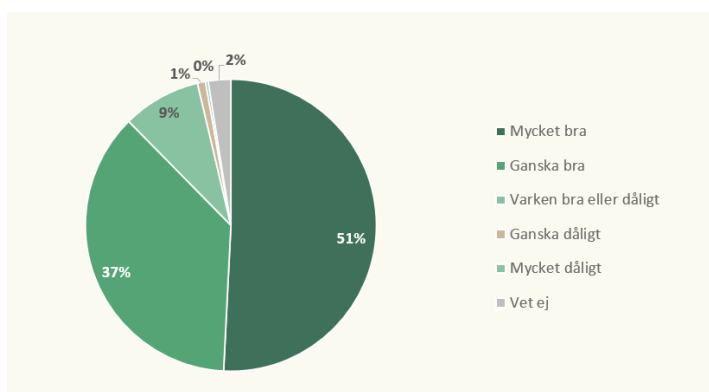
Då får alla deltagare svara på frågor utifrån hur de upplevt kursinnehållet i NY-steget.

- 73 % har svarat "Mycket bra" eller "Ganska bra"
- 10 % har svarat "Varken Bra eller dåligt" och
- 17 % har svarat "Ingen uppfattning".

Denna utvärdering av steget NY kommer på sikt kunna ge en bra bild av hur kursdeltagarna upplevt steget ny och vilken nytta det haft för dem i sin yrkesutövning, då det nu blivit obligatoriskt att svara på denna "levlingsenkät". Det kan bli ett bra komplement till den frivilliga kursutvärdering som kursdeltagarna uppmanas att göra.

### 4.5.2 Chef och arbetsledare

Det genomförs en chefs- och arbetsledarenkät årligen. För 2025 var svartfrekvensen låg för chefsenkäten över landet, men ändå kan vi säga att enhetschefer och arbetsledare även i år är övervägande positiv till Yrkesresan barn och unga. Detta vittnar även arbetsgruppen i Dalarna om.



Helhetsintryck Yrkesresan (Enkät till arbetsledare och chefer Yrkesresan BoU – hela Sverige, för 2025):

I Dalarna har 20 arbetsledare och chefer inom Barn och unga i svarat på nationell chefsenkäten för 2025.

**FRÅGOR till arbetsledare och chefer:**

**Vilket är ditt helhetsintryck av Yrkesresan så här långt?**

- 65 % svarat "Mycket bra"
- 35 % svarat "Ganska bra"
  
- Tillhörande kommentarer:
  - o "Det är överlag en väldigt bra plattform för att samordna utbildning inom vårt yrke och jag önskar att det fortsätter"
  - o "Jag tycker att Yrkesresan är ett mycket bra initiativ. Det finns bra kurser, hjälpsam och trevlig personal samt engagerade utbildare som är utspridda i länet".

**Bedömer du att kurserna i Barn och unga har ökat dina medarbetares kunskaper utifrån:**

- **att arbeta i enlighet med sitt uppdrag:**
  - o 5 % - väldigt mycket
  - o 30 % - ja, mycket
  - o 35 % - ja, en del
  - o 10 % - för tidigt att bedöma
  - o 20 % - vet inte
- **att bemöta barn och deras familjer med respekt och lyhördhet samt främja delaktighet**
  - o 5 % - väldigt mycket
  - o 25 % - ja mycket
  - o 25 % - en del
  - o 10 % - för tidigt att bedöma
  - o 35 % - vet inte
- **söka, granska och värdera kunskap för att utifrån bästa tillgängliga kunskap utföra arbetet**
  - o 5 % - väldigt mycket
  - o 25 % - ja mycket
  - o 20 % - en del
  - o 10 % - för tidigt att bedöma
  - o 40 % - vet inte
- **handlägga, dokumentera och samverka utifrån gällande regelverk**
  - o 5 % - väldigt mycket
  - o 15 % - ja mycket
  - o 35 % - en del
  - o 5 % - nej inte alls
  - o 10 % - för tidigt att bedöma
  - o 30 % - vet inte

## 5 Yrkesresan Funktionshinder för utförare under 2025.

### 5.1 Uppstart för första delresan med kommunalt genomförande av kurstillfällen

Under 2024 påbörjades kursproduktion för Yrkesresan Funktionshinder för utförare. Från september 2024 och under hela 2025 har många kommuner i Dalarna kommit i gång med planering av och uppstart av Yrkesresan Funktionshinder för sina medarbetare inom LSS- och socialpsykiatrins verksamheter.

---

Kommunerna har behövt ta ställning till

- hur införandet bäst kunde planeras i respektive kommun, utifrån lokala förutsättningar
- vilka i personalen som ska inkluderas i Yrkesresan Funktionshinder för utförare (kompetensbakgrund och anställningsform)
- vem som kunde utse som utbildare för kurstillfällena på kommunnivå eller arbetsplatsnivå.

Vi uppskattar att vi kommer ha ca 3000 användarkonton när alla kommuner kommit igång och alla medarbetare i alla kommuner i Dalarna fått sina användarkonton. Varje kommun har behövt planera och implementera Yrkesresan utifrån de förutsättningar de har lokalt. De flesta kommunerna har kommit igång mycket bra under det första året med Yrkesresan funktionshinder. Några ligger helt i framkant och väntar på att nästa kurs ska publiceras från nationellt håll. Andra kommuner har under året testat med någon pilot och börjat i lite mindre skala.

Under hösten erbjöd den regionala projektledaren och administratören 3 enskilda uppstartsträffar i 3 av kommunerna som önskat lite "omstart" och stöd med planeringen.

Både via arbetsgruppen och via utbildarträffarna så framkommer att kursdeltagarna är mycket nöjda med kursinnehållet i stort och att diskussionerna och övningarna är väldigt givande. Utbildarna upplever att materialet är välgenomtänkt och ger mycket stöd i genomförandet av kurstillfällena i kommunen/på arbetsplatsen.

Inom delresan Funktionshinder Utförare har det producerats en chefskurs som heter "Leda lärande och utveckling". Denna kurs kommer erbjudas alla enhetschefer inom alla delresor inom Yrkesresan, med start från 2026. Troligen kommer Dalarna även erbjuda denna kurs till verksamhetschefer och verksamhetsutvecklare också.

## 5.2 Yrkesresan funktionshinder för utförare i siffror

Nedan följer lite statistik över hur kommunerna så långt kommit igång med Yrkesresan funktionshinder.

| Yrkesresan Funktionshinder för utförare |              |                    |              |                 |               |
|---|--------------|--------------------|--------------|-----------------|---------------|
| Antal konton per kommun (251231)        |              |                    |              |                 |               |
| Kommun                                  | Antal konton | Varav med-arbetare | Varav chefer | Varav utbildare | Varav k-admin |
| Avesta                                  | 188          | 179                | 9            | 9               | 2             |
| Borlänge                                | 572          | 533                | 34           | 5               | 5             |
| Falun                                   | 473          | 439                | 28           | 10              | 4             |
| Gagnef                                  | 59           | 53                 | 4            | 2               | 2             |
| Hedemora                                | 124          | 120                | 4            | 3               | 4             |
| Leksand                                 | 0            | 0                  | 0            | 0               | 0             |
| Ludvika                                 | 208          | 189                | 17           | 4               | 1             |
| Malung-Sälen                            | 77           | 71                 | 6            | 5               | 1             |
| Mora                                    | 16           | 10                 | 5            | 1               | 1             |
| Orsa                                    | 3            | 0                  | 3            | 0               | 0             |
| Rättvik                                 | 77           | 73                 | 4            | 4               | 1             |
| Smedjebacken                            | 60           | 54                 | 5            | 1               | 1             |
| Säter                                   | 73           | 68                 | 4            | 1               | 2             |
| Vansbro                                 | 34           | 30                 | 3            | 2               | 1             |
| Älvdalen                                | 2            | 1                  | 1            | 0               | 0             |
| <b>Totalt</b>                           | <b>1966</b>  | <b>1820</b>        | <b>127</b>   | <b>47</b>       | <b>25</b>     |

(Antal konton per kommun fram till 31 december 2025).

| Yrkesresan Funk<br>Kursgenomförande | BAS-kurs 1<br>Introduktionskurs |                     | BAS-kurs 2<br>Grundläggande värden<br>och regelverk |                     | BAS-kurs 3<br>Funktionsnedsätt. och<br>vanliga konsekvenser |                     | BAS-kurs 4<br>Kommunikation |                     |
|-------------------------------------|---------------------------------|---------------------|---|---------------------|---|---------------------|-----------------------------|---------------------|
|                                     | Genomfört<br>antal1             | Genomfört<br>andel1 | Genomfört<br>antal2                                 | Genomfört<br>andel2 | Genomfört<br>antal3   | Genomfört<br>andel3 | Genomfört<br>antal4         | Genomfört<br>andel4 |
| Avesta                              | 168                             | 93,9%               | 125   | 69,8%               | 82  | 45,8%               | 3                           | 1,7%                |
| Borlänge                            | 504                             | 94,6%               | 364   | 68,3%               | 199   | 37,3%               | 5                           | 0,9%                |
| Falun                               | 408                             | 92,9%               | 312   | 71,1%               | 188   | 42,8%               | 21                          | 4,8%                |
| Gagnef                              | 48                              | 90,6%               | 43  | 81,1%               | 28  | 52,8%               | 1                           | 1,9%                |
| Hedemora                            | 115                             | 95,8%               | 83  | 69,2%               | 46  | 38,3%               | 9                           | 7,5%                |
| Leksand                             | 0                               | 0,0%                | 0   | 0,0%                | 0   | 0,0%                | 0                           | 0,0%                |
| Ludvika                             | 147                             | 77,8%               | 97  | 51,3%               | 53  | 28,0%               | 11                          | 5,8%                |
| Malung-Sälen                        | 67                              | 94,4%               | 33  | 46,5%               | 15  | 21,1%               | 0                           | 0,0%                |
| Mora                                | 3                               | 30,0%               | 0   | 0,0%                | 0   | 0,0%                | 0                           | 0,0%                |
| Orsa                                | 0                               | 0,0%                | 0   | 0,0%                | 0   | 0,0%                | 0                           | 0,0%                |
| Rättvik                             | 57                              | 78,1%               | 19  | 26,0%               | 1   | 1,4%                | 0                           | 0,0%                |
| Smedjebacken                        | 52                              | 96,3%               | 42  | 77,8%               | 16  | 29,6%               | 0                           | 0,0%                |
| Säter                               | 60                              | 88,2%               | 41  | 60,3%               | 33  | 48,5%               | 4                           | 5,9%                |
| Vansbro                             | 1                               | 3,3%                | 0   | 0,0%                | 0   | 0,0%                | 0                           | 0,0%                |
| Älvdalen                            | 0                               | 0,0%                | 0   | 0,0%                | 0   | 0,0%                | 0                           | 0,0%                |
| <b>Totalt</b>                       | <b>1630</b>                     | <b>89,6%</b>        | <b>1159</b>   | <b>63,7%</b>        | <b>661</b>  | <b>36,3%</b>        | <b>54</b>                   | <b>3,0%</b>         |

Antal medarbetare per kommun som genomfört BAS-kurserna 1 till 4 som lanserats så långt. Tabellen redovisar även andel av kommunens konton som genomfört kursen per 2025-12-31. Den 5 och sista kursen i BAS-paketet kommer publiceras våren 2026.

| YR Funk utförare - Kursutvärdering 4 kurser i BAS |                                   |   |   |                             |
|---|-----------------------------------|---|---|-----------------------------|
| "Hur nöjd är du med kursen som helhet?"           |                                   |   |   |                             |
| Kurs:   | Introduktionskursen<br>(143 svar) | Grundläggande<br>värden och<br>regelverk (187 svar) | Funktionsnedsätt-<br>ningar och vanliga<br>konsekvenser<br>(324 svar) | Kommunikation<br>(369 svar) |
| Mycket nöjd                                       | 55                                | 51  | 71  | 83                          |
| Ganska nöjd                                       | 47                                | 63  | 116   | 151                         |
| Varken nöjd eller missnöjd                        | 34                                | 53  | 105   | 119                         |
| Ganska missnöjd                                   | 5                                 | 13  | 22  | 30                          |
| Mycket missnöjd                                   | 2                                 | 7   | 10  | 16                          |

Kursdeltagares helhetsintryck av de fyra första kurserna inom BAS-paketet inom Yrkesresan Funktionshinder utförare (per 250512).

## 6 Yrkesresan Skadligt bruk och beroende

Under 2024 kom den nationella kursproduktionen igång och regionala projektledare har varit med på informationsträffar sedan maj 2024. Nationellt sett kommer omkring 2.000 medarbetare omfattas av denna delresa. Antal medarbetare i Dalarna som beräknas omfattas av Yrkesresan Skadligt bruk och beroende kan ligga någonstans mellan 70-80 medarbetare.

Vi har haft informationsträffar i arbetsgruppen sedan mars 2025 och under hösten erbjöds både fysisk och digital uppstartsträff för länets enhetschefer och arbetsledare. Under hösten har rekrytering av utbildare pågått, vilket nu har resulterat i att vi hade en utbildare klar vid årsskiftet och vi har planerat för en första kursomgång av kursen "Uppdrag och ansvar" i januari 2026.

Delresans utveckling är beroende av att följa utvecklingen i flera nationella reformer – bland annat samsjuklighetsreformen.

## 7 Yrkesresan Äldre för utförare

Yrkesresan Äldre för utförare är den största delresan inom Yrkesresan med beräknat drygt 200.000 medarbetare i de 279 kommunerna som har anslutit sig till Yrkesresan. Under 2025 har kursproduktionen satts i gång på nationell nivå och RSS med nationellt uppdrag har hållit informationsmöten en gång per månad sedan januari 2025.

I Dalarna beräknas det finnas lite drygt 8000 medarbetare som är målgrupp för Yrkesresan Äldre för utförare. Arbetsgrupp för Yrkesresan Äldre rekryterades under hösten 2025 och det har genomförts 2 möten med arbetsgruppen under november och december 2025. Fyra arbetsgruppsträffar planeras våren 2026. 3 digitala uppstartsträffar kommer erbjudas alla enhetschefer inom äldreomsorg under februari och mars månad 2026. Utöver detta planeras för en stor satsning på en chefskurs för alla chefer inom Yrkesresan – nämligen kursen "Leda lärande och utveckling". Yrkesresan Äldre rekommenderar att enhetschefer inom äldreomsorgen går denna kurs innan man i kommunerna planerar kursstart för medarbetarna.

## 8 Yrkesresan Funktionshinder myndighetsutövning

Yrkesresan Funktionshinder för myndighetsutövning är det femte området som beslutats att starta upp under projektperioden fram tills juni 2028. Detta spår inom Funktionshinderresan gäller biståndshandläggare inom LSS och socialpsykiatri. Planerandet har påbörjats på nationell nivå, under hösten 2025 har regionala projektledare börjat få lite information om området. Troligen blir det rekrytering av arbetsgrupp under hösten 2026 och möjlig kursstart för målgruppen från våren 2027. Detta är tillsammans med Yrkesresan skadligt bruk och beroende för myndighetsutövare den minsta delresan, men någonstans mellan 1.600-2.000 medarbetare i nationellt och vi beräkningar i likhet med Skadligt bruk och beroende omkring 70-80 medarbetare i Dalarna.

## 9 Fortsättning av Yrkesresan efter projektperiodens slut juni 2028

Under 2025 har SKR påbörjat förberedelserna inför en fortsättning av Yrkesresan efter nuvarande projektperiod som sträcker sig fram till juni 2028. Planen är att Yrkesresan ska övergå från ett tidsbestämt projekt till en "etablerad medlemstjänst", där kommunerna ändå skriver tidsbestämda avtal med SKR, och SKR hoppas på att få med ännu flera kommuner i Yrkesresan.

Utöver detta har det under 2025 beslutats om att SKR under året 2026/27 ska anlita ett RSS att göra en förstudie kring området försörjningsstöd, för att kunna fatta beslut om även försörjningsstöd bör ingå i Yrkesresan. Om det blir fallet kommer kursproduktion att komma igång efter 2028.

2026-05-12

Stina Taugböl  
Regional projektledare YR Dalarna

---