

Tillsammans för varje barn 2.0

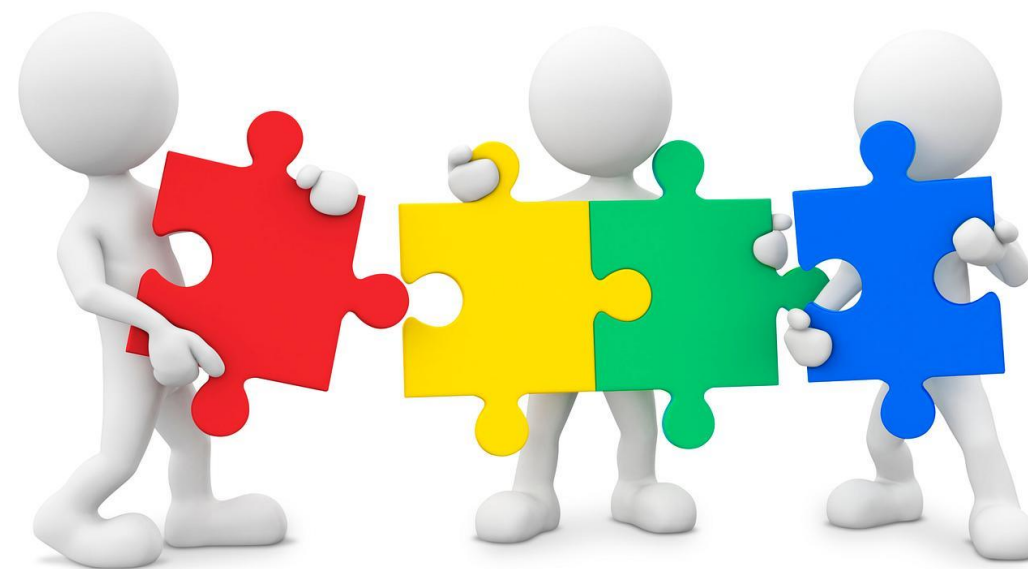
- Omorganisering för barn och ungas bästa

Från pilot till nationell förebild – historik, nuläge och framtid

Ulrika Forssell, Barn-och utbildningsförvaltningen Falu kommun

Upplägg 2025-12-12

- Historisk bakgrund och information om Tillsammans för varje barn
- Hur tänker vi framåt
- Nästa steg i det fortsatta långsiktiga arbetet
- Frågor



Historisk bakgrund – från idé till TFVB 2.0

2017

Rapport om Skottlandsmodellen (GIRFEC) visar brist på samverkan och helhetsperspektiv.

2018–2020

Pilotprojekt i F-9 skola, tre förskolor och två familjecentraler.

2021–2023

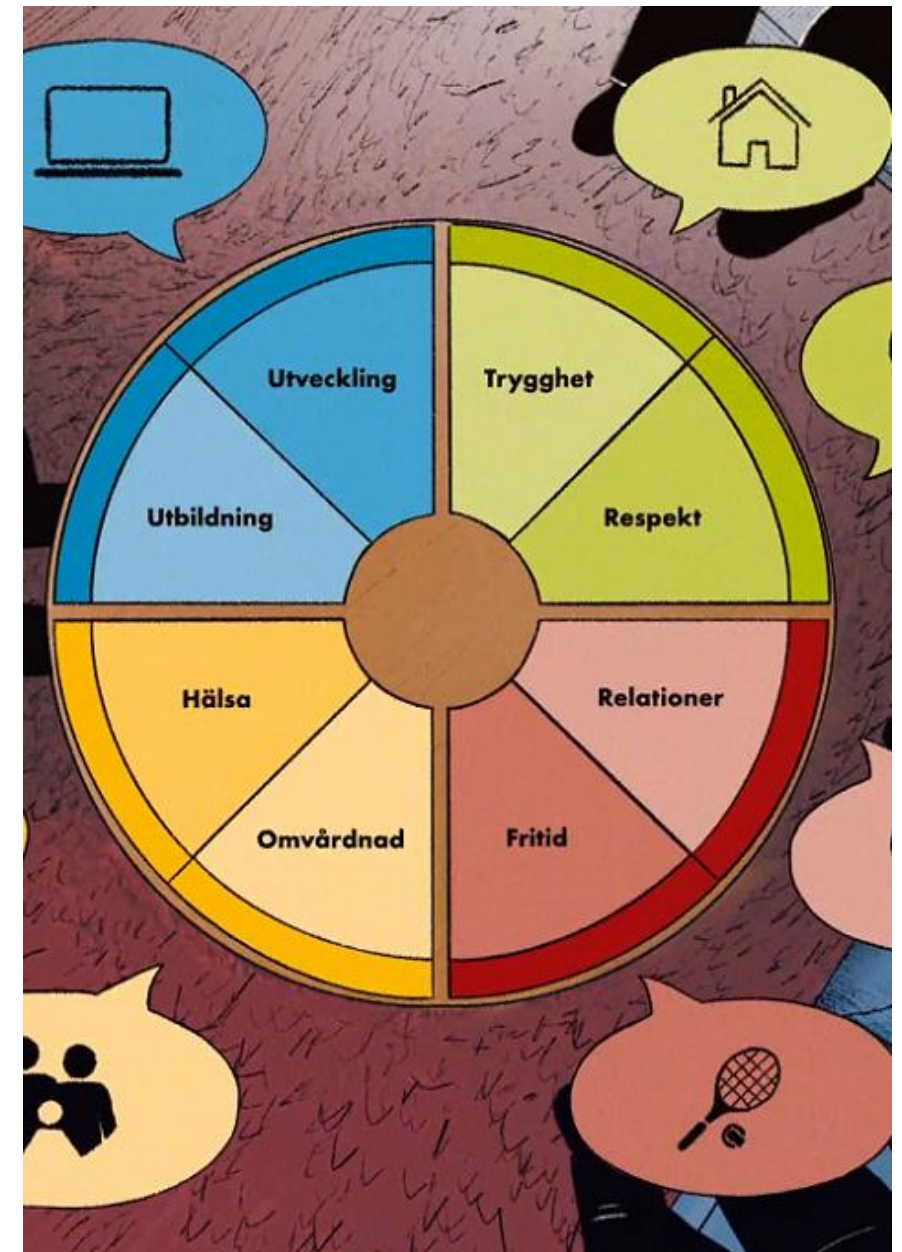
Breddad implementering, nationell uppmärksamhet och forskningssamarbeten. Delrapport och utvärdering 2018-2023

2024

Förarbete och planering av TFVB 2.0 och anpassning till ny socialtjänstlag.

2025–2026

Omorganisation och implementering av TFVB 2.0 i linje med nationella utvecklingen; nya socialtjänstlagen samt kommunens arbete med Tillsammans för varje barn.



Förebild Skottlandsmodellen

GIRFEC-Getting it right for every child

- En samordnad arbetsform mellan skola, socialtjänst och hälso- och sjukvård
- Utgår från barnets naturliga miljö
- Tvärprofessionellt samarbete
- Gemensam lag, organisation och budget

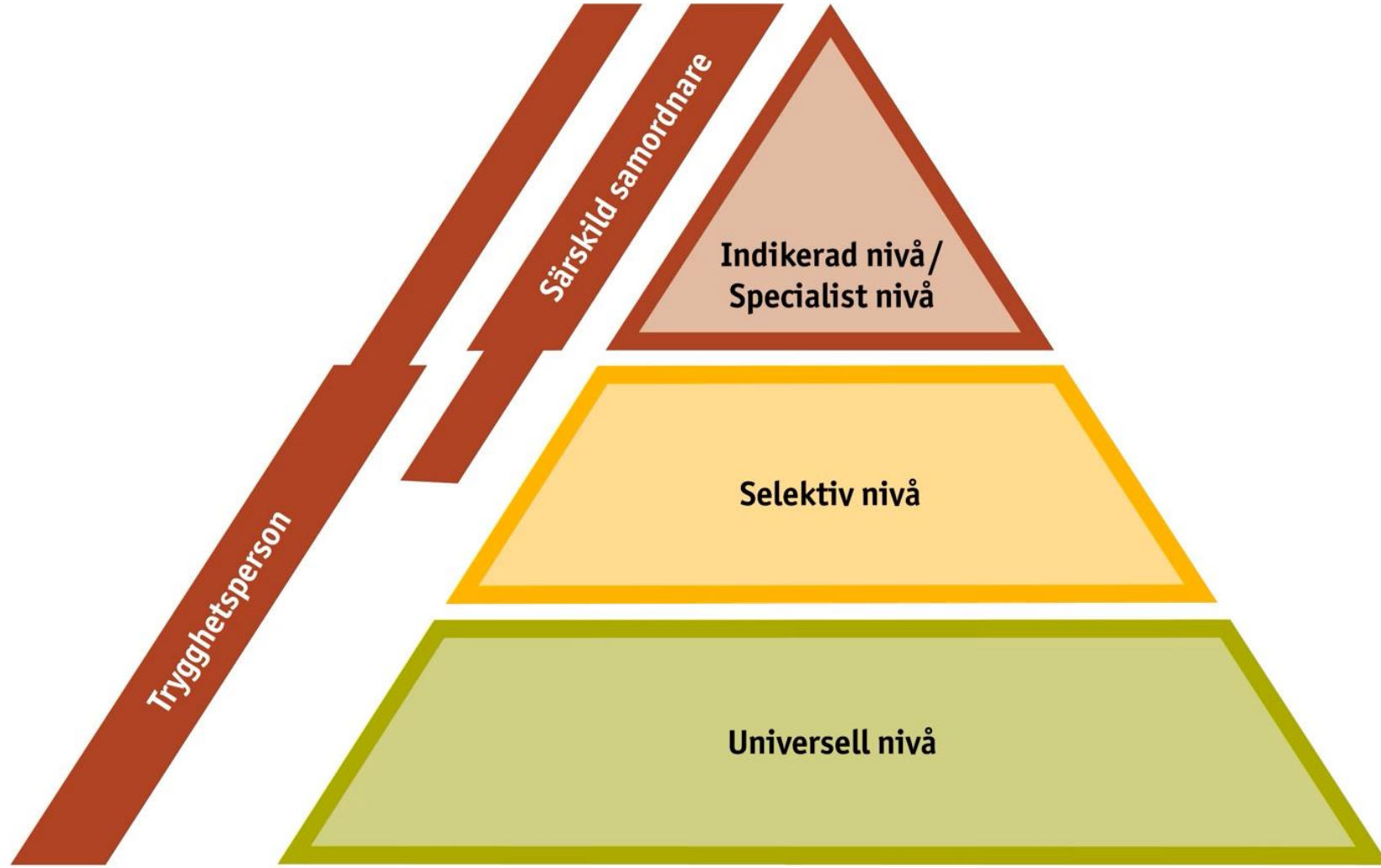


Varför behövs TFVB?



- Ingen helhetsbild: ”Bollas runt”
- Avsaknad av barnets behov i fokus
- Avsaknad av samverkan över verksamhetsgränserna
- Brist på samordning och en ”spindel i nätet”
- Insatser kommer försent

Källa: Lars Stigendal och Siv Liedholm, Rapport om Skottlandsmodellen (2017)



Vad innebär arbetssättet?

Gemensamt förhållningsätt

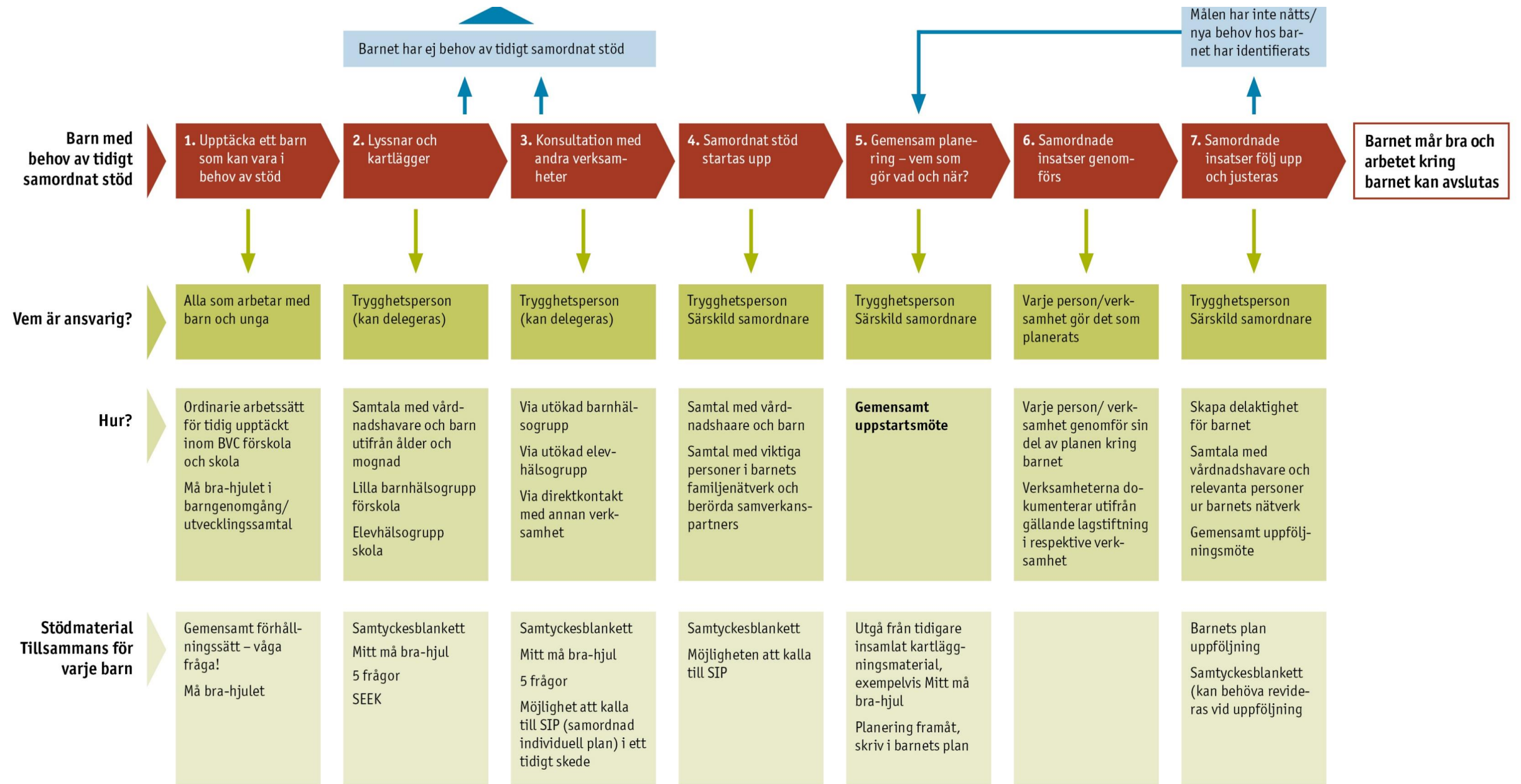
- Tidig upptäckt och tidiga insatser (*Rätt insats i rätt tid*)
- Helhetsperspektiv på barn och unga
- Med barnets fokus
- Gemensamt arbete och ansvar

Gemensamma arbetssätt och verktyg

- Må bra-hjulet
- För alla som möter barn och unga i det dagliga arbetet
- Ett pilotområde där det gemensamma ramverket testats

Ett system som möjliggör förändring

- Ett övergripande system som stödjer våra gemensamma mål med barnet/unga i fokus
- Koppling till ordinarie verksamhet



Pilot 2018-2020

Syftet

Pilotområdet ska utforska, skapa och testa nya gemensamma arbetssätt i syfte att kunna skala upp användningen.

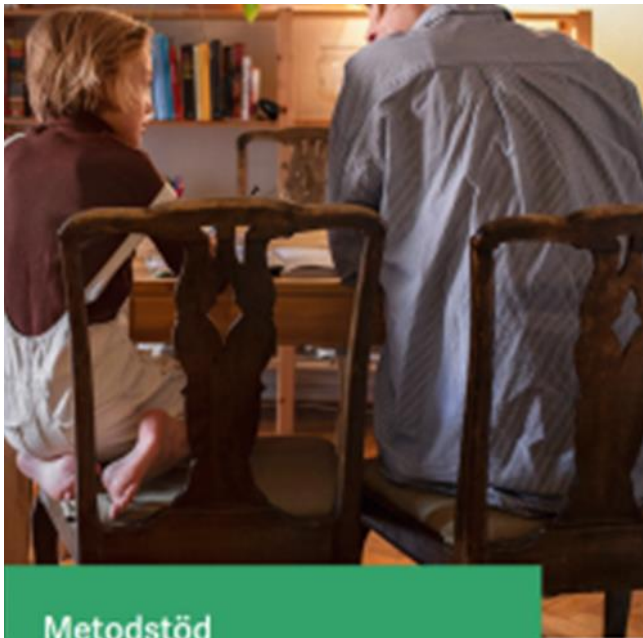
Verksamheter

- En F-9 Grundskola
- Tre förskolorna
- Två Familjecentraler
- Delar av socialtjänstens och Region Dalarnas verksamheter
- Följeforskare Högskolan Dalarna



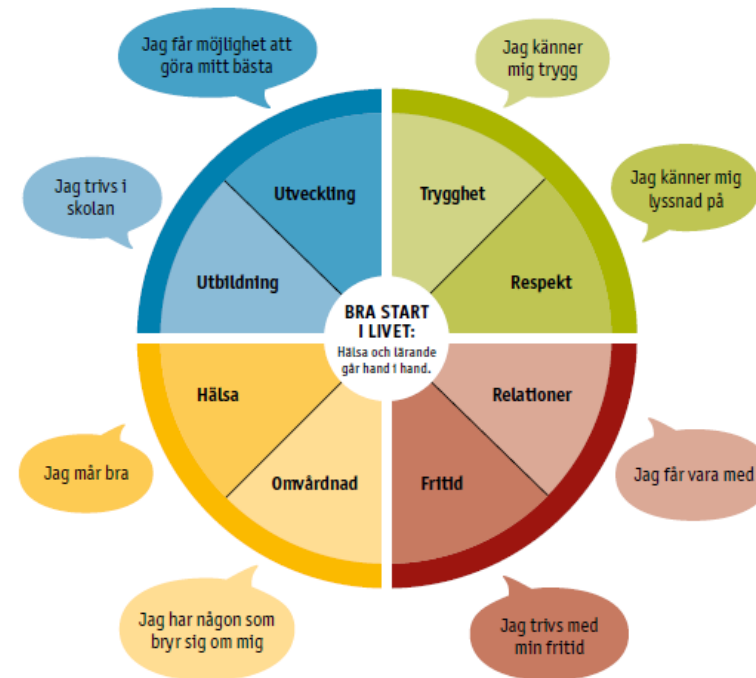
Konkreta verktyg; ett stöd för att lyckas med lokal implementeringen

Metodstöd



Metodstöd
**Tillsammans för
varje barn**

Må bra-hjulet



Lärdomar från piloten 2018-2020

Övergripande och strategiskt:

- Behov av ett grundligt implementeringsarbete i varje verksamhet
- Vikten av ledning via ordinarie chefsled (*exempel förskolan*)
- Öka förståelsen för varandras verksamheter
- Bygga på befintliga strukturer och rutiner
- Utbildningsinsatser- bl. a. kring *tidiga tecken* och *våga fråga*
- Planera för långsiktig hållbarhet när TFVB breddas- **resursfrågan**

Lärdomar: Pilotskolan

TFVB har haft stor effekt när det gäller:

- Ökad måluppfyllelse (åk 9, 2022)
- Kvalitetshöjning av elevhälsan
- Systematik i arbetet (samverkan)
- Tidig upptäckt & korta kontaktvägar
- Barn/unga får rätt stöd snabbare
- Bättre dialog med föräldrar
- En lugnare personalgrupp som vet vad som ska göras och vilka unga de ska fokusera på= **Arbeta förebyggande och slippa släcka bränder!**

Lärdomar: Pilotförskolor

Framgångar

- God samverkansstruktur Förskola- Familjecentraler
- Må bra-hjulet; upptäcka och tidiga insatser
- Föräldrastöd; Trygghetscirkeln
- Kvalitetshöjning: Överlämningar till skolan



Framgångar

- Vi jobbar tillsammans för att hjälpa barn/unga och familjer.
- Gemensam bas; stödmaterial, metodstöd, tvärprofessionellt arbete, förhållningssätt.
- Samordnade funktioner och arbetssätt: Trygghetsperson och särskild samordnare (minskar risken att hamna mellan stolarna).
- Förståelse, kunskap och tillit mellan och inom verksamheterna.
- Konkreta arbetsverktyg
- Brukarperspektiv
- Gemensamma utbildningsinsatser
- Stöd/insatser till barn/unga och familjer i ett tidigt skede
- Nationell uppmärksamhet TSI

Utmaningar

- Förväntade långsiktiga effekter – sociala investeringar
- Lagstiftning, regelverk och juridiska hinder för verksamhetsöverskridande uppföljning på individnivå.
- Systemnivå: Stuprörsorganisation, tvärsektoriella samverkansstrukturer.
- Främjande och förebyggande arbete som lagstadgat arbete.
- Gemensamt IT stöd med möjlighet att dela information säkert, gemensam dokumentation och uppföljning
- Organisering av resurser

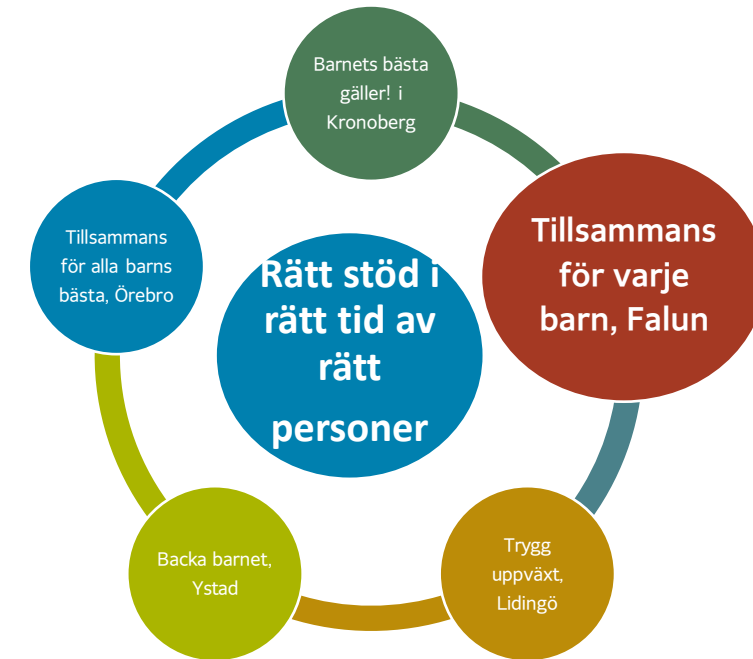
Vad är skillnaden mot ordinarie arbetssätt?

- Sammanhållen struktur, arbetssätt och förhållningssätt= Gemensamt ansvarstagande
- Från att släcka bränder till att främja och förebygga
- Korta kontaktvägar
- Tidig och bättre samverkan
- Gemensamt språk och gemensamma verktyg (Må bra-hjulet)
- Individens behov i centrum
- Allt material och arbetssättet är anpassat efter Barnkonventionen och integreras i befintliga strukturer och processer i våra verksamheter

Connected Children- forskarnätverk

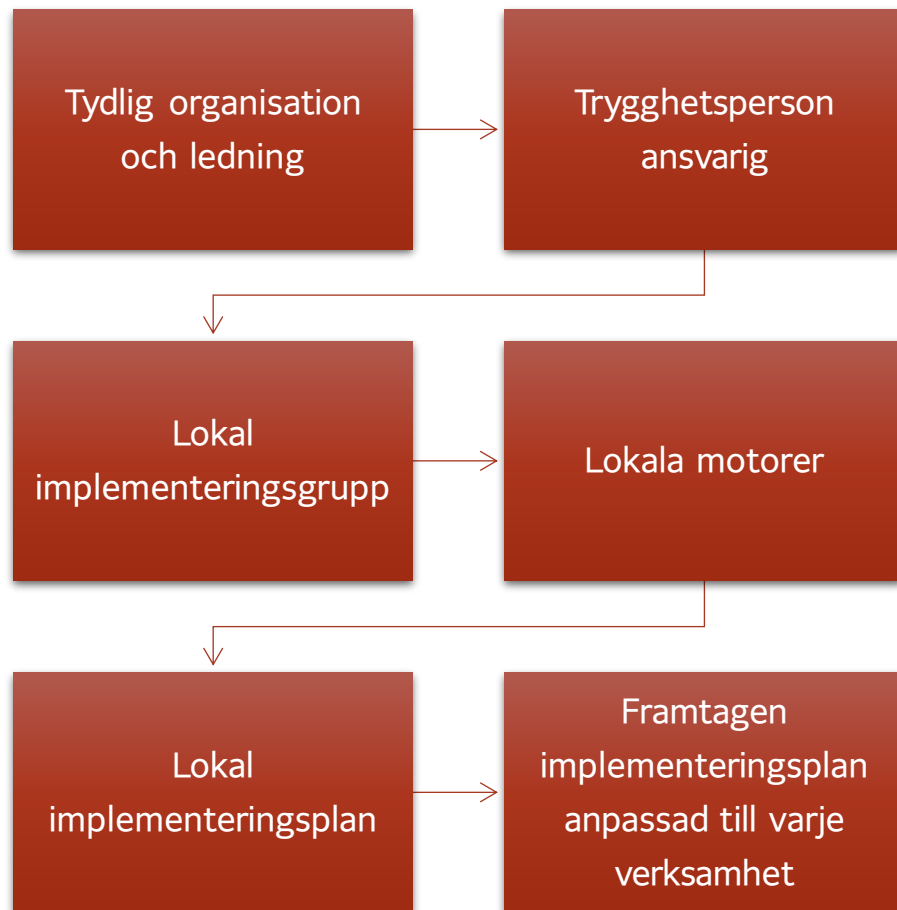


- TFVB ingår i det statliga forskningsrådet Forte, där Linnéuniversitetets programstöd har beviljat för "Connected Children"; **24 miljoner** under sex år (2026).
- Kunskapsdialoger; Tvärprofessionella seminarium till medarbetare, chefer och lokala motorer.
- Utbildningsinsatser till medarbetare
- Lokala implementeringsgrupper i varje verksamhet



[Projekt: Connected Children: Ett partnerskap för en kunskapsbaserad och innovativ prevention | Inu.se](#)

Ht 2024- Lokalt implementeringsarbete



- Kunskapsdialoger riktat till medarbetare (forskarnätverket Connected Children)
- Alla rektorer har kontaktpersoner på socialtjänsten och Regionen
- Professionsdialoger (lokala motorer, skolkuratorer, speciallärare & specialpedagoger, familjebehandlare, samverkansmöten kommun-Region)
- Rektor har möjlighet att kalla till SIP
- Stödmaterial på Insidan och Intranätet

Nuläge 2025- TFVB 2.0

Barn-och

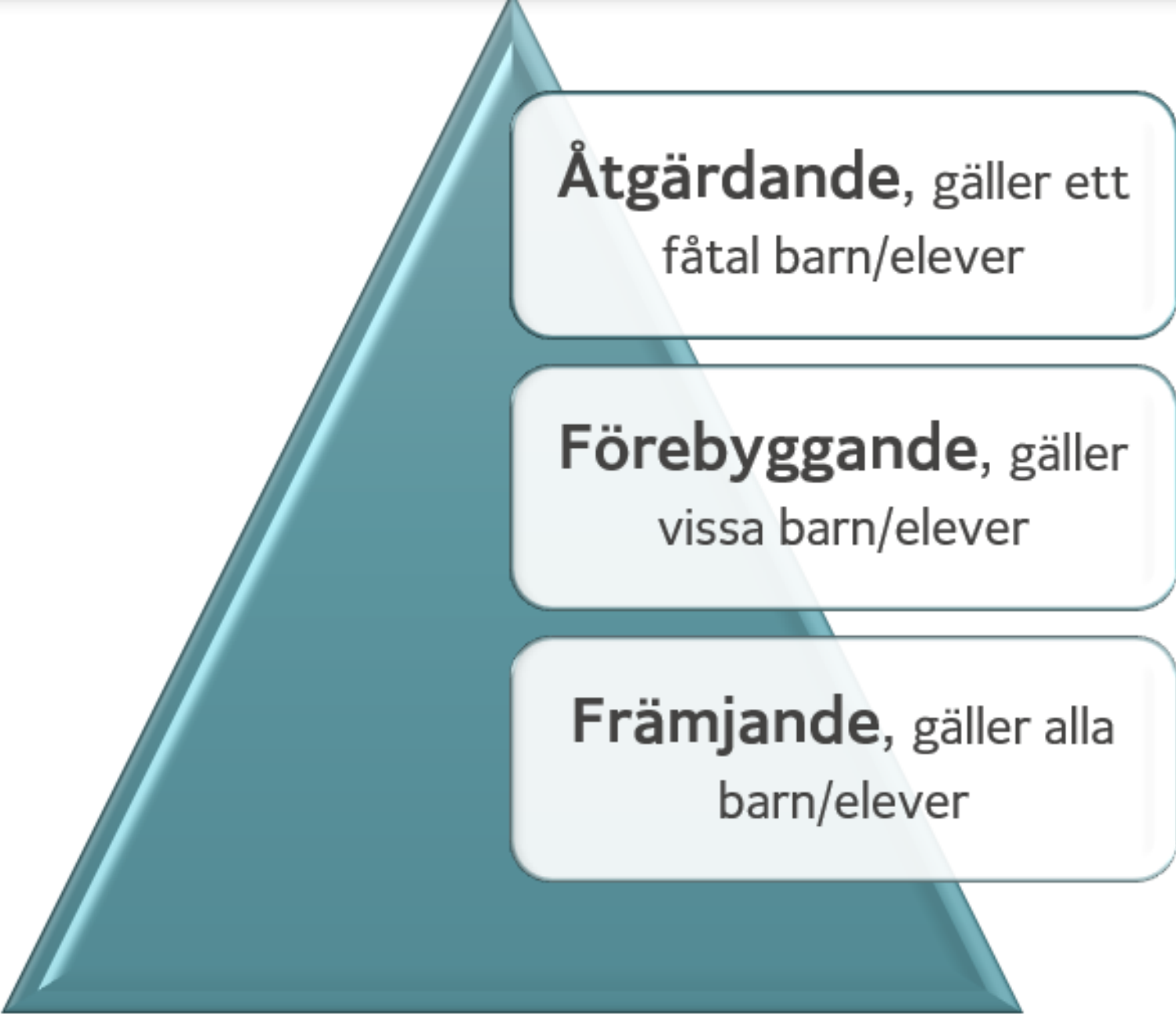
elevhälsocentrum BEHC

Från TFVB till BEHC



En samordnad organisation för tidiga och effektiva insatser; för varje barns rätt till stöd i rätt tid

- En organisation som främjar förebyggande, tidiga och samordnade insatser för barn och unga.
- Tvärprofessionella team skapar en naturlig samverkan mellan skola och socialtjänst.
- Fokus ligger på förebyggande och främjande insatser för att stärka barn och elevers förutsättningar till goda uppväxtvillkor.
- Genom att arbeta i barnets naturliga miljö får vi en bättre förståelse för både barnets och verksamhetens behov, vilket gör att vi kan bidra till snabbare förändring.
- Organisationen går i linje med den nationella utvecklingen, så som skolsociala team, den nya socialtjänstlagen samt kommunens arbete med Tillsammans för varje barn.

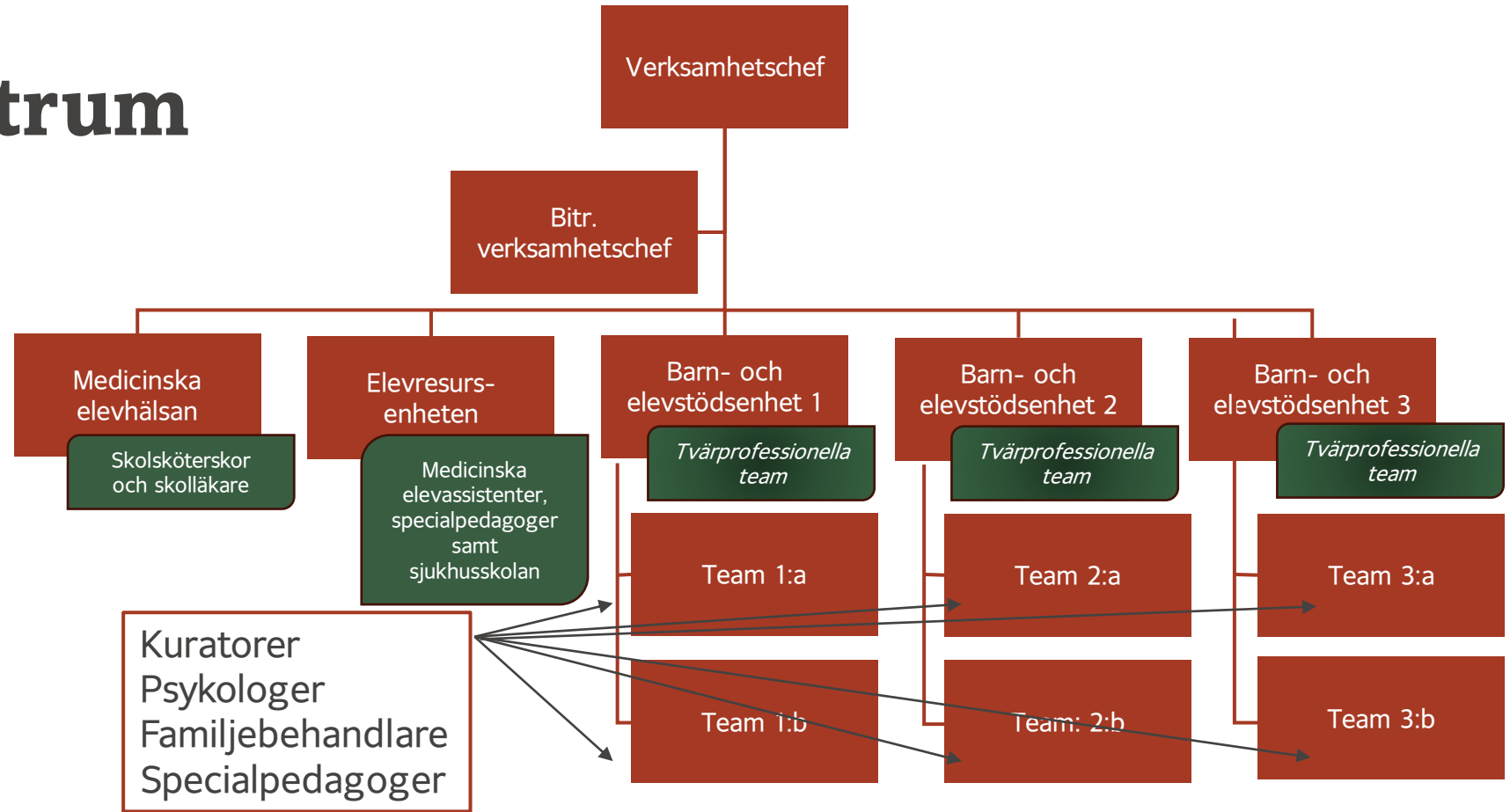


Åtgärdande, gäller ett
fåtal barn/elever

Förebyggande, gäller
vissa barn/elever

Främjande, gäller alla
barn/elever

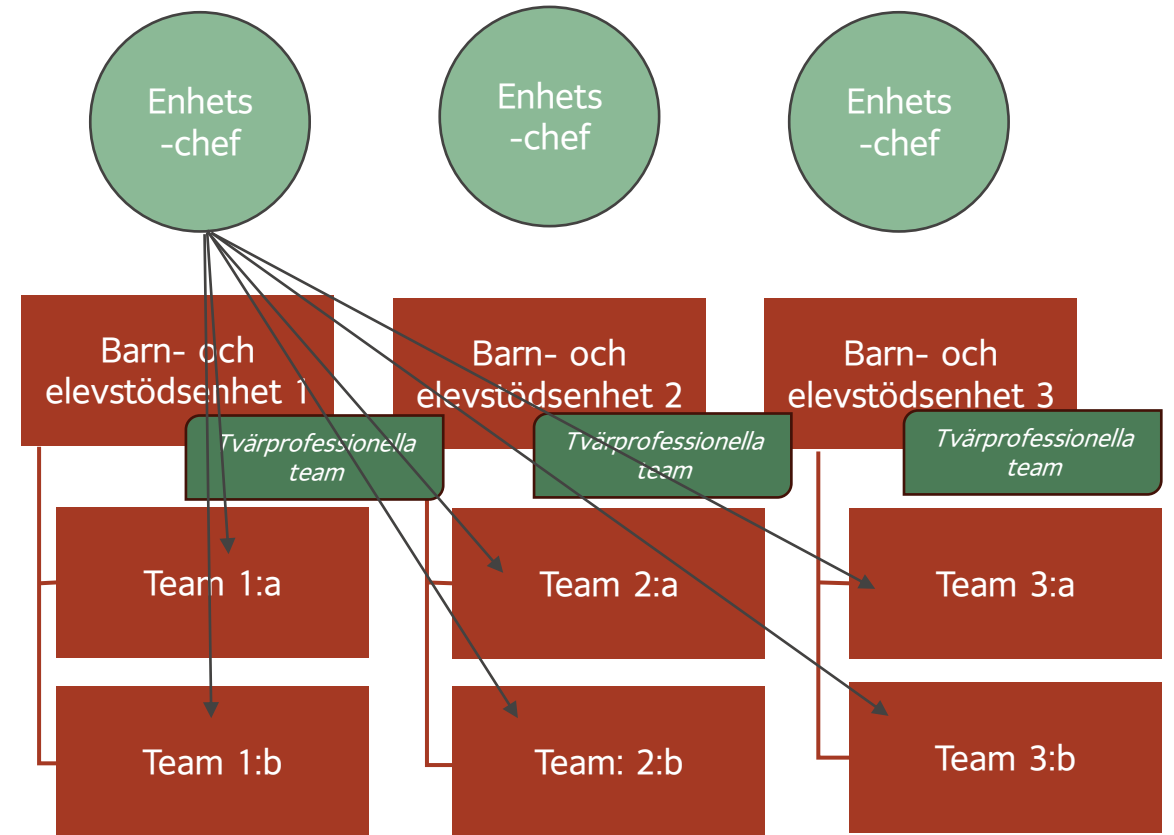
Ny verksamhet: Barn- och elevhälsocentrum (BEHC)



Förändringen innebär att nuvarande organisering upphör och ersätts av tre enheter med tvärprofessionella team. Det innebär också att merparten av medarbetarna kommer att få delvis nya kollegor och en ny chef.

Professionsutbyte och utveckling

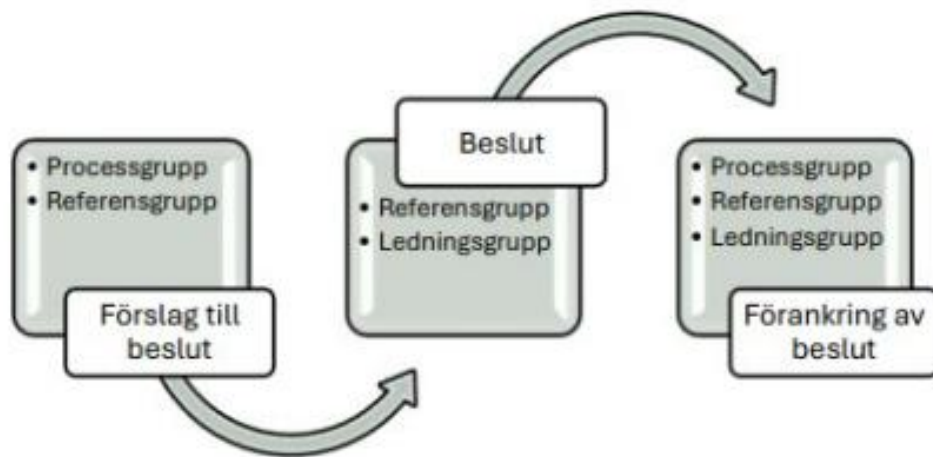
Kuratorer
Psykologer
Familjebehandlare
Specialpedagoger



- Enhetschefen för respektive enhet ansvarar för professionsutveckling i nätverk som inkluderar samtliga enheter och team där professionen återfinns.

Tidsplan

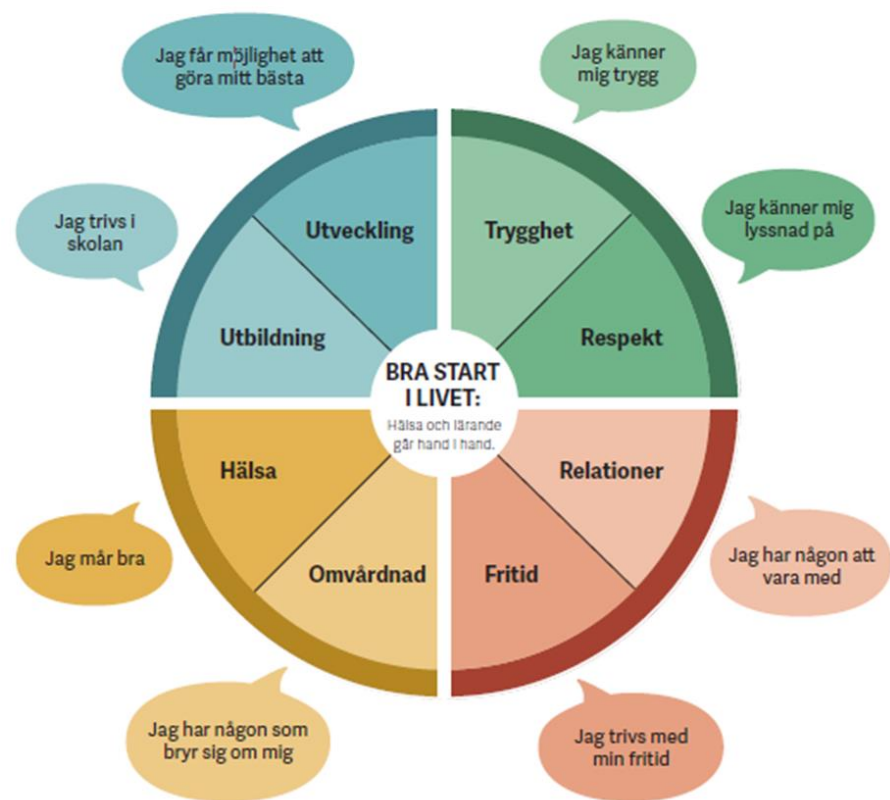
Ht-25, skapa en grund som implementeras Vt-26



BEHC

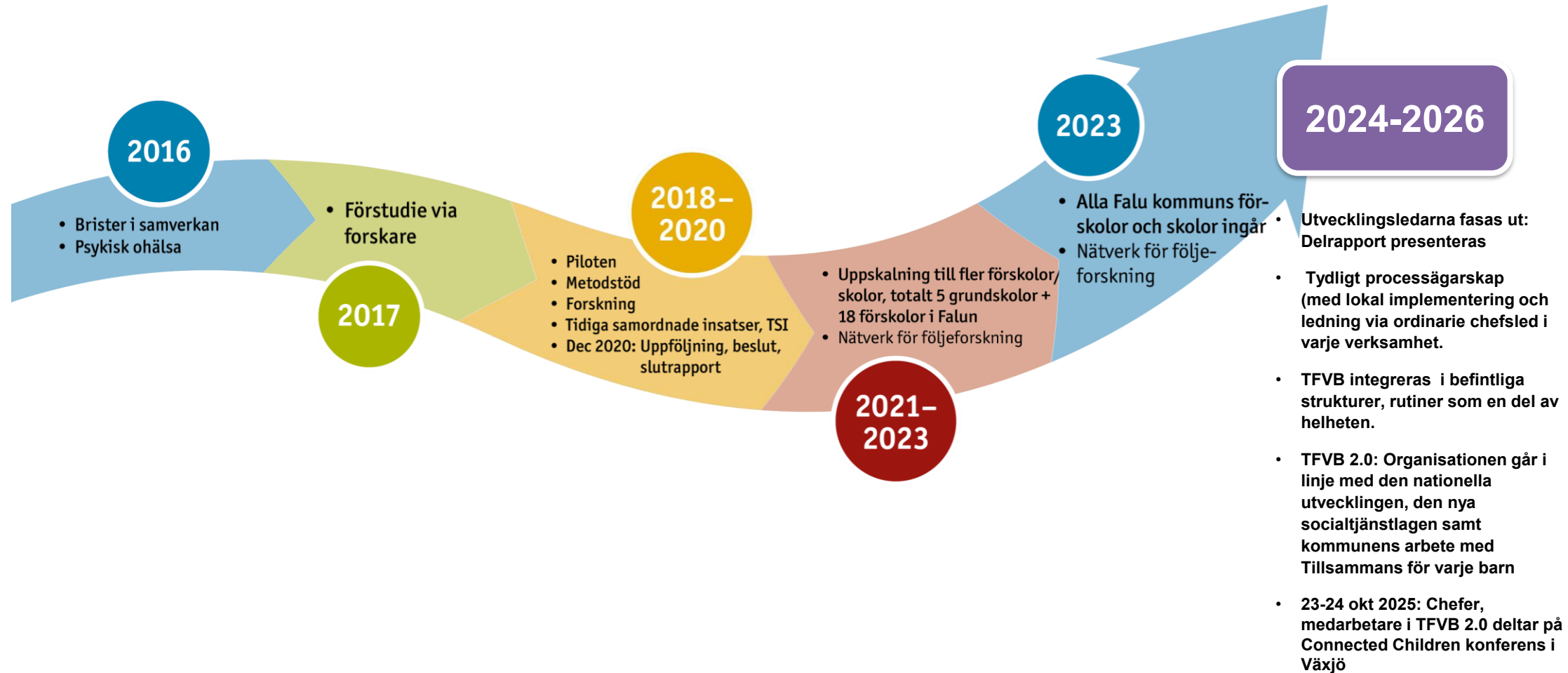
- Vi växlar tillsammans upp arbetet för att barn ska ges goda uppväxtvillkor och ha möjlighet att nå skolans mål
- En organisation som främjar professionsöverskridande lärande och lösningar
- Vi utvecklar och driver arbetet framåt tillsammans

Avslutande medskick



- BEHC är en strategisk investering i barns framtid.
- Tvärprofessionell samverkan är nyckeln till framgång.
- Förändringen är i linje med lagstiftning och nationella trender.
- Vi bygger en hållbar modell som kan inspirera andra kommuner.
- Vi utvecklar och driver arbetet framåt – tillsammans.

Långsiktig utvecklingsresa som pågår



Ht-25
ca 3 000
barn/elever

Enhet 1, Johanna

Team Bjursås

Bjursåsskolan F-9
Grycksboskolan F-6
Sågmyraskolan F-6

Postgränd
Örnen
Hästhoven
Stallgården
Sågmyra

Anpassad skola och
gymnasieskola
Britsarvsskolan F-9
Montessori F-9
Slättaskolan F-6
Östra skolan F-6

Team Britsarvet

Barnens Hus
Callisto
Dagsländan
Karlberg
Gullvivan
Lergöken
Bäckehegen
Skogsbrynet
Slätta
Slättaskogen
Stennäset
Gläntan
Myran
Tvåan

Ht-25
ca 3 200
barn/elever

Enhet 2, Meg

Team Svärdsjö

Team Hälsinggården

Danholnsskolan F-6
Liljanskolan F-6
Linghedsskolan F-6
Röndalsskolan F-6
Sundbornsskolan F-6
Svärdsjöskolan F-9

Danholn
Liljan
Lingåsen
Enviken
Sundborn
Björkhagen

Hosjöskolan F-6
Hälsingbergsskolan F-6
Hälsinggårdsskolan F-9
Vikaskolan F-6
Resursskolan

Kantarellen
Vallen
Hasselvägen
Hälsingberg
Surbrunnshagen
Tallkotten
Vika

Ht-25
ca 4 200
barn/elever

Enhet 3, Gustaf

Team Västra

Aspebodaskolan F-6
Främby skolan R-6
Gruvrisskolan F-6
Södra skolan F-6
Västra skolan 7-9

Aspelunden
Främbyhus
Guldstigen
Tingsvägen
Zinkstigen
Malmen
Härden
Kvarnen
Ugglevägen

Team Gymnasiet

Kristine

Lugnet

Tack!

Ulrika Forssell, Förvaltningschef Barn-och utbildningsförvaltningen, Falu kommun